



รายงานสถานการณ์สาธารณภัย  
กรมป้องกันและบรรเทาสาธารณภัย กระทรวงมหาดไทย  
ศูนย์อำนวยการบรรเทาสาธารณภัย (ส่วนปฏิบัติการ) www.nirapai.com  
โทรสาร 0-2241-7450-6 สายด่วนนิรภัย 1784



ที่ของข่าว 230/2562

วันที่ 15 เมษายน 2562

(เวลา 18.00 น.)

กรมป้องกันและบรรเทาสาธารณภัยขอรายงานสถานการณ์สาธารณภัยประจำวัน ดังนี้

1. สถานการณ์สาธารณภัย

1.1 สรุปผลการป้องกันและลดอุบัติเหตุทางถนน ในช่วงเทศกาลสงกรานต์ปี 2562

วันที่	เกิดอุบัติเหตุ (ครั้ง)		ผู้เสียชีวิต (ราย)		ผู้บาดเจ็บ (ราย)	
	รายวัน	สะสม	รายวัน	สะสม	รายวัน	สะสม
11 เม.ย. 62	468	-	46	-	482	-
12 เม.ย. 62	501	969	57	105	521	1,001
13 เม.ย. 62	700	1,665	67	174	733	1,728
14 เม.ย. 62	567	2,232	59	237	598	2,322

1.2 คุณภาพอากาศในพื้นที่ภาคเหนือ ประจำวันที่ 15 เม.ย. 62 เวลา 17.00 น.

พื้นที่		PM <sub>2.5</sub>	PM <sub>10</sub>	AQI	คุณภาพอากาศ
เชียงใหม่	ต.เวียง อ.เมืองฯ	72	96	154	เริ่มมีผลกระทบต่อสุขภาพ
	ต.เวียงพางคำ อ.แม่สาย	103	151	213	มีผลกระทบต่อสุขภาพ
เชียงใหม่	ต.ช้างเผือก อ.เมืองฯ	64	97	134	เริ่มมีผลกระทบต่อสุขภาพ
	ต.ศรีภูมิ อ.เมืองฯ	57	76	116	เริ่มมีผลกระทบต่อสุขภาพ
	ต.สุเทพ อ.เมืองฯ	47	82	88	คุณภาพปานกลาง
	ต.ช้างเคือง อ.แม่แจ่ม	54	89	109	เริ่มมีผลกระทบต่อสุขภาพ
ลำปาง	ต.พระบาท อ.เมืองฯ	55	96	111	เริ่มมีผลกระทบต่อสุขภาพ
	ต.บ้านดง อ.แม่เมาะ	96	121	206	มีผลกระทบต่อสุขภาพ
	ต.แม่เมาะ อ.แม่เมาะ	58	84	119	เริ่มมีผลกระทบต่อสุขภาพ
ลำพูน	ต.บ้านกลาง อ.เมืองฯ	55	90	111	เริ่มมีผลกระทบต่อสุขภาพ
แม่ฮ่องสอน	ต.จองคำ อ.เมืองฯ	85	114	187	เริ่มมีผลกระทบต่อสุขภาพ
น่าน	ต.ในเวียง อ.เมืองฯ	63	94	131	เริ่มมีผลกระทบต่อสุขภาพ
	ต.ห้วยโก๋น อ.เฉลิมพระเกียรติ	90	117	200	เริ่มมีผลกระทบต่อสุขภาพ
แพร่	ต.นาจักร อ.เมืองฯ	33	48	47	คุณภาพดี
พะเยา	ต.บ้านต๋อม อ.เมืองฯ	69	92	147	เริ่มมีผลกระทบต่อสุขภาพ
ตาก	ต.แม่ปะ อ.แม่สอด	37	76	50	คุณภาพดี

0-25 ดีมาก	26-50 ดี	51-100 ปานกลาง	101-200 เริ่มมีผลกระทบต่อสุขภาพ	201 ขึ้นไป มีผลกระทบต่อสุขภาพ
---------------	-------------	-------------------	------------------------------------	----------------------------------

หมายเหตุ ค่ามาตรฐาน PM<sub>2.5</sub> เฉลี่ย 24 ชั่วโมง เท่ากับ 50 ไมโครกรัมต่อลูกบาศก์เมตร  
ค่ามาตรฐาน PM<sub>10</sub> เฉลี่ย 24 ชั่วโมง เท่ากับ 50 ไมโครกรัมต่อลูกบาศก์เมตร  
ดัชนีคุณภาพอากาศ AQI (Air Quality Index) ไม่ควรเกิน 100  
(ข้อมูลกรมควบคุมมลพิษ)

การสนับสนุนจังหวัดในการปฏิบัติการป้องกันและแก้ไขปัญหาฝุ่นละออง ในพื้นที่จังหวัดต่างๆ ดังนี้

(1) จังหวัดเชียงใหม่ วันที่ 15 เม.ย. 62 สนง.ปภ.จ. ร่วมกับ ศูนย์ ปภ.เขต 8 (กำแพงเพชร) เขต 9 (พิษณุโลก) โครงการชลประทานเชียงใหม่ หน่วยทหารในพื้นที่ อปท. สนับสนุนชุดยานยนต์ดับเพลิงฉีดหมอกน้ำ/โฟม ด้วยระบบควบคุมระยะไกล 5 คัน รถบรรทุกน้ำช่วยดับเพลิงขนาด 10,000 ลิตร 3 คัน ทำการฉีดพ่นละอองน้ำและสร้างความชุ่มชื้นในอากาศในเขตพื้นที่ อ.เมืองฯ บริเวณอ่างเก็บน้ำห้วยแก้ว มหาวิทยาลัยเชียงใหม่ บริเวณศูนย์ประชุมและแสดงสินค้านานาชาติฯ ศาลากลางจังหวัดเชียงใหม่ และในพื้นที่ อ.แม่ริม ต.ดอนแก้ว บริเวณอ่างเก็บน้ำห้วยตึงเฒ่า

(2) **จังหวัดเชียงราย** วันที่ 15 เม.ย. 62 สนง.ปภ.จ. ร่วมกับ ศูนย์ ปภ. เขต 15 (เชียงราย) สนับสนุนรถต่อต้านการก่อวินาศกรรมและดับเพลิงในอาคารด้วยระบบควบคุมระยะไกล และหุ่นยนต์ดับเพลิงทำการฉีดพ่นละอองน้ำ เพื่อลดผลกระทบจากฝุ่นละอองขนาดเล็กและเพิ่มความชุ่มชื้นในอากาศ ในพื้นที่ จ.เชียงราย

(3) **จังหวัดตาก** วันที่ 15 เม.ย. 62 สนง.ปภ.จ. ร่วมกับ ศูนย์ ปภ. เขต 9 (พิษณุโลก) ศูนย์บัญชาการหมอกควันและไฟป่าอำเภอแม่สอด หน่วยทหารในพื้นที่ ทน.แม่สอด ทต.ท่าสายลวด อบต.แม่ปะ สนับสนุน รถบรรทุกน้ำ รถยนต์ต่อต้านวินาศกรรม รถยนต์กู้ภัยเคลื่อนที่เร็วพร้อมอุปกรณ์ อุปกรณ์ดับเพลิงในอาคารด้วยระบบควบคุมระยะไกล ทำการฉีดพ่นละอองน้ำ เพื่อลดปริมาณฝุ่นละอองในอากาศในพื้นที่ อ.แม่สอด อ.แม่ระมาด

(4) **จังหวัดแพร่** วันที่ 15 เม.ย. 62 โดย สนง.ปภ.จ. ร่วมกับ ศูนย์ ปภ. เขต 15 (เชียงราย) สนับสนุนรถต่อต้านการก่อวินาศกรรมและดับเพลิงในอาคารด้วยระบบควบคุมระยะไกล พร้อมด้วยหุ่นยนต์ดับเพลิง ทำการฉีดพ่นละอองน้ำเพื่อเพิ่มความชุ่มชื้นในอากาศในพื้นที่ อ.เด่นชัย อ.สูงเม่น อ.เมืองฯ และบูรณาการกับองค์กรปกครองส่วนท้องถิ่น และหน่วยงานที่เกี่ยวข้องจัดทำแผนปฏิบัติการฉีดพ่นละอองน้ำอย่างต่อเนื่องทั้ง 8 อำเภอฯ

(5) **จังหวัดลำปาง** วันที่ 15 เม.ย. 62 สนง.ปภ.จ. ร่วมกับ ศูนย์ ปภ. เขต 10 (ลำปาง) สนับสนุนรถบรรทุกน้ำช่วยดับเพลิงขนาด 10,000 ลิตร จำนวน 1 คัน รถหอน้ำความสูง 37 เมตร 1 คัน ออกปฏิบัติการร่วมกับ มทบ.32 ทน.ลำปาง การทำอากาศยานลำปาง ทำการฉีดพ่นละอองน้ำเพื่อเพิ่มความชุ่มชื้นในอากาศบริเวณท่าอากาศยานลำปาง อ.เมืองฯ

(6) **จังหวัดแม่ฮ่องสอน** วันที่ 15 เม.ย. 62 สนง.ปภ.จ. ร่วมกับ ศูนย์ ปภ. เขต 10 (ลำปาง) หน่วยเฉพาะกิจกรรมทหารราบที่ 7 สถานีควบคุมไฟป่าแม่ฮ่องสอน อบท. และหน่วยงานที่เกี่ยวข้อง สนับสนุน ชุดยานยนต์ดับเพลิงฉีดหมอกน้ำ/โฟม ด้วยระบบควบคุมระยะไกล 2 คัน รถบรรทุกน้ำช่วยดับเพลิงขนาด 6,000 ลิตร 2 คัน รถบรรทุกน้ำช่วยดับเพลิงขนาด 4,000 ลิตร 2 คัน รถดับเพลิงชนิดหอน้ำพร้อมบันไดสูงไม่น้อยกว่า 35 เมตร รถดับไฟป่า 1 คัน ทำการฉีดพ่นละอองน้ำเพื่อเพิ่มความชุ่มชื้นในอากาศในพื้นที่ อ.เมืองฯ ต.จองคำ บริเวณวัดพระธาตุดอยกองมู บริเวณการทำอากาศยานแม่ฮ่องสอน และบริเวณ สนง.ปภ.จ.

(7) **จังหวัดพะเยา** วันที่ 15 เม.ย. 62 สนง.ปภ.จ. ร่วมกับ ศูนย์ ปภ. เขต 15 (เชียงราย) อำเภอ มทบ.34 อบท. และหน่วยงานที่เกี่ยวข้อง สนับสนุนรถต่อต้านการก่อวินาศกรรมและดับเพลิงในอาคารด้วยระบบควบคุมระยะไกล พร้อมด้วยหุ่นยนต์ดับเพลิง ทำการพ่นละอองน้ำและสร้างความชุ่มชื้นในอากาศ ในเขตพื้นที่ อ.เมืองฯ บริเวณ ทม.พะเยา และสนามกีฬากลางจังหวัดพะเยา

(8) **จังหวัดลำพูน** วันที่ 15 เม.ย. 62 สนง.ปภ.จ. ร่วมกับ ศูนย์ ปภ. เขต 10 (ลำปาง) อบท. สนับสนุนรถหุ่นยนต์ดับเพลิงควบคุมระยะไกล 1 คัน รถบรรทุกน้ำ 15 คัน รถหอน้ำสูง 37 เมตร 1 คัน รถบรรทุกเล็ก 1 คัน ทำการฉีดพ่นละอองน้ำเพื่อสร้างความชุ่มชื้นในอากาศ และติดตั้งสเปรย์พ่นละอองน้ำตามอาคารส่วนราชการและรัฐวิสาหกิจทุกแห่ง ในพื้นที่ อ.เมืองฯ บริเวณศาลากลางจังหวัด ศูนย์บริการนักท่องเที่ยว ศูนย์ราชการกระทรวงแรงงาน และพื้นที่ อ.ป่าซาง

(9) **จังหวัดน่าน** วันที่ 15 เม.ย. 62 สนง.ปภ.จ. ร่วมกับ แขวงทางหลวงน่านที่ 1 แขวงทางหลวงชนบท อบท. สนับสนุนรถบรรทุกน้ำ 14 คัน ทำการฉีดพ่นละอองน้ำเพื่อสร้างความชุ่มชื้นในอากาศ และลดการฟุ้งกระจายของฝุ่นละออง ในพื้นที่ อ.เมืองฯ เวียงสา ทุ่งช้าง บ่อเกลือ นาน้อย เชียงกลาง นานะ และ อ.ภูเพียง

### 1.3 สถานการณ์วาทภัย

จากอิทธิพลหย่อมความกดอากาศต่ำเนื่องจากความร้อนปกคลุมประเทศไทยตอนบน ตั้งแต่วันที่ 5 เมษายน 2562 ถึงปัจจุบัน เกิดพายุฝนฟ้าคะนองและลมกระโชกแรง ในพื้นที่ 17 จ. (แพร่ มหาสารคาม พิษณุโลก ปทุมธานี ลำปาง เลย ร้อยเอ็ด เพชรบูรณ์ ลพบุรี นครราชสีมา กำแพงเพชร อุบลราชธานี สกลนคร นครพนม ศรีสะเกษ ขอนแก่น บุรีรัมย์) 44 อ. 89 ต. 1 ทม. 192 ม. 2 ชุมชน บ้านเรือนได้รับความเสียหาย 1,725 หลัง บาดเจ็บ 9 ราย (จ.เลย 7 ราย จ.เพชรบูรณ์ 1 ราย นครราชสีมา 1 ราย) มีรายงานสถานการณ์วาทภัยเพิ่มเติม 3 จ. ดังนี้



1) จ.ศรีสะเกษ วันที่ 14 เม.ย. 62 เวลา 14.30 น. เกิดเหตุวาตภัยในพื้นที่ 5 อ. 10 ต. 29 ม. ได้แก่ อ.ขุนันธ์ ต.โคกเพชร (ม.3,5,7,9) ต.จะกง (ม.3,5-9,11,12) ต.ดงกำเม็ด (ม.6,10) อ.อุทุมพรพิสัย ต.รังแร้ง (ม.2,5,6,7) ต.หัวช้าง (ม.1,2,10) อ.ปรางค์กู่ ต.โพธิ์ศรี (ม.1,9,12) ต.สมอ ต.ตู อ.ราชิไศล ต.สัมป่อย(ม.12,13) อ.โพธิ์ศรีสุวรรณ ต.ผือใหญ่ (ม.5,13,14) บ้านเรือนประชาชนได้รับความเสียหาย 80 หลัง ไม่มีผู้บาดเจ็บและเสียชีวิต



การให้ความช่วยเหลือ สนง.ปภ.จ. อําเภอ หน่วยทหาร อปท. อส. อปพร. อาสาสมัคร มูลนิธิ เข้าสำรวจความเสียหายและให้การช่วยเหลือในเบื้องต้นแล้ว

2) จ.ขอนแก่น วันที่ 14 เม.ย. 62 เวลา 18.30 น. เกิดเหตุวาตภัยในพื้นที่ 1 อ. 1 ต. 2 ม. ได้แก่ อ.หนองสองห้อง ต.หนองไผ่ล้อม (ม.3,7) บ้านเรือนประชาชนได้รับความเสียหาย 15 หลัง โรงเรียน 1 แห่ง ไม่มีผู้บาดเจ็บและเสียชีวิต



การให้ความช่วยเหลือ สนง.ปภ.จ. อําเภอ หน่วยทหาร อปท. อส. อปพร. อาสาสมัคร มูลนิธิ เข้าสำรวจความเสียหายและให้การช่วยเหลือในเบื้องต้นแล้ว

3) จ.บุรีรัมย์ วันที่ 14 เม.ย. 62 เวลา 17.00 น. เกิดเหตุวาตภัยในพื้นที่ 1 อ. 1 ต. 6 ม. ได้แก่ อ.พุทไธสง ต.พุทไธสง (ม.6,7,8,9,10,12) บ้านเรือนประชาชนได้รับความเสียหาย 75 หลัง วัด 1 แห่ง โรงเรียน 1 แห่ง ไม่มีผู้บาดเจ็บและเสียชีวิต



การให้ความช่วยเหลือ สนง.ปภ.จ. อําเภอ หน่วยทหาร อปท. อส. อปพร. อาสาสมัคร มูลนิธิ เข้าสำรวจความเสียหายและให้การช่วยเหลือในเบื้องต้นแล้ว

#### 1.4 สถานการณ์ภัยแล้ง

จังหวัดที่มีการประกาศเขตการให้ความช่วยเหลือผู้ประสบภัยพิบัติกรณีฉุกเฉิน (ภัยแล้ง) ตามระเบียบกระทรวงการคลังว่าด้วยเงินอุดหนุนราชการเพื่อช่วยเหลือผู้ประสบภัยพิบัติกรณีฉุกเฉิน พ.ศ. 2556 จำนวน 4 จ. (ร้อยเอ็ด ศรีสะเกษ ตราด ชลบุรี) 11 อ. 36 ต. 256 ม. ได้ประกาศยุติสถานการณ์แล้วในพื้นที่ จ.ร้อยเอ็ด 1 อ. (เกษตรวิสัย) 1 ต. 4 ม.

ปัจจุบันยังคงมีจังหวัดที่ประกาศเขตฯ (ภัยแล้ง) จำนวน 4 จ. 10 อ. 35 ต. 252 ม. ดังนี้

จังหวัด	จำนวน			รายชื่ออำเภอที่ประกาศเขตภัยพิบัติฯ
	อำเภอ	ตำบล	หมู่บ้าน	
ภาคตะวันออกเฉียงเหนือ 2 จ.				
1) ร้อยเอ็ด	2	2	10	เมืองสรวง สุวรรณภูมิ
2) ศรีสะเกษ	4	9	82	เมืองจันทร์ ชูขันธ์ ไพรบึง ศรีรัตนะ
ภาคตะวันออก 2 จ.				
3) ตราด	3	23	153	เมืองฯ เขาสมิง บ่อไร่
4) ชลบุรี	1	1	7	เกาะสีชัง
<b>รวม 4 จังหวัด</b>	<b>10</b>	<b>35</b>	<b>252</b>	
จากทั้งหมด 76 จ.	878	7,255	75,032	
คิดเป็นร้อยละของประเทศ	1.1389	0.4824	0.3359	

#### การเตรียมการป้องกันและแก้ไขปัญหากลภัยแล้ง ปี 2562

กองบัญชาการป้องกันและบรรเทาสาธารณภัยแห่งชาติ ได้สั่งการให้กองอำนวยการป้องกันและบรรเทาสาธารณภัยจังหวัด ดำเนินการป้องกันและแก้ไขปัญหากลภัยแล้ง ปี 2562 เป็นไปอย่างมีประสิทธิภาพ สอดคล้องกับสถานการณ์ปัจจุบัน จึงให้จังหวัดดำเนินการ ดังนี้

- 1) เฝ้าระวังสถานการณ์ภัยแล้งที่อาจเกิดขึ้น และอาจส่งผลกระทบต่อความเดือดร้อนของประชาชนในมิติต่าง ๆ โดยเฉพาะกรณีการขาดแคลนน้ำ ทั้งน้ำเพื่อการอุปโภคบริโภคและน้ำเพื่อการเกษตร
- 2) บูรณาการหน่วยงานที่เกี่ยวข้อง ทั้งฝ่ายพลเรือน และหน่วยทหาร องค์กรปกครองส่วนท้องถิ่นในพื้นที่ ในการป้องกันและแก้ไขปัญหากลภัยแล้งอย่างเป็นเอกภาพ
- 3) กำชับหน่วยงานที่เกี่ยวข้อง และองค์กรปกครองส่วนท้องถิ่นในพื้นที่ ดำเนินการตามแผนการแจกจ่ายน้ำในเขตรับผิดชอบอย่างต่อเนื่อง โดยเฉพาะการแจกจ่ายน้ำเพื่อการอุปโภคบริโภคให้แจกจ่ายเข้าถึงประชาชนผู้ใช้น้ำให้ได้มากที่สุด
- 4) กำชับฝ่ายปกครอง และองค์กรปกครองส่วนท้องถิ่นในพื้นที่สร้างการรับรู้ และทำความเข้าใจถึงแนวทางการแก้ไขปัญหากลภัยแล้งให้กับประชาชนที่ประสบปัญหาความเดือดร้อนอย่างต่อเนื่อง อย่าให้เกิดเงื่อนไขในการสร้างความขัดแย้งจากกรณีการขาดแคลนน้ำเกิดขึ้นโดยเด็ดขาด

2. ประกาศกรมอุตุนิยมวิทยา ฉบับที่ 13 (98/2562) เรื่อง พายุฤดูร้อนบริเวณประเทศไทยตอนบน (มีผลกระทบจนถึงวันที่ 16 เมษายน 2562) ลงวันที่ 15 เม.ย. 62 เวลา 17.00 น.

ในช่วงวันที่ 15-16 เมษายน 2562 ประเทศไทยตอนบนจะมีพายุฤดูร้อนเกิดขึ้น โดยมีลักษณะของพายุฝนฟ้าคะนอง ลมกระโชกแรง กับมีลูกเห็บตกบางพื้นที่ รวมถึงฟ้าผ่า จึงขอให้ประชาชนในบริเวณดังกล่าวระวังอันตรายจากพายุฤดูร้อนที่จะเกิดขึ้น โดยหลีกเลี่ยงการอยู่ในที่โล่งแจ้ง ใต้ต้นไม้ใหญ่ และป้ายโฆษณาที่ไม่แข็งแรง รวมถึงระวังอันตรายจากฟ้าผ่า สำหรับเกษตรกรควรเตรียมการป้องกันและระวังความเสียหายที่จะเกิดต่อผลผลิตทางการเกษตรไว้ด้วย



วันที่ 15 เมษายน 2562

ภาคเหนือ: จังหวัดอุตรดิตถ์ ตาก กำแพงเพชร สุโขทัย พิษณุโลก พิจิตร และเพชรบูรณ์

ภาคตะวันออกเฉียงเหนือ: จังหวัดเลย มุกดาหาร ชัยภูมิ ขอนแก่น มหาสารคาม กาฬสินธุ์ ร้อยเอ็ด ยโสธร อำนาจเจริญ นครราชสีมา บุรีรัมย์ สุรินทร์ ศรีสะเกษ และอุบลราชธานี

ภาคกลาง: จังหวัดอุทัยธานี นครสวรรค์ ชัยนาท ลพบุรี สระบุรี สิงห์บุรี อ่างทอง พระนครศรีอยุธยา สุพรรณบุรี กาญจนบุรี และราชบุรี รวมทั้งกรุงเทพมหานครและปริมณฑล

ภาคตะวันออก: จังหวัดนครนายก ปราจีนบุรี สระแก้ว ฉะเชิงเทรา ชลบุรี ระยอง จันทบุรี และตราด

วันที่ 16 เมษายน 2562

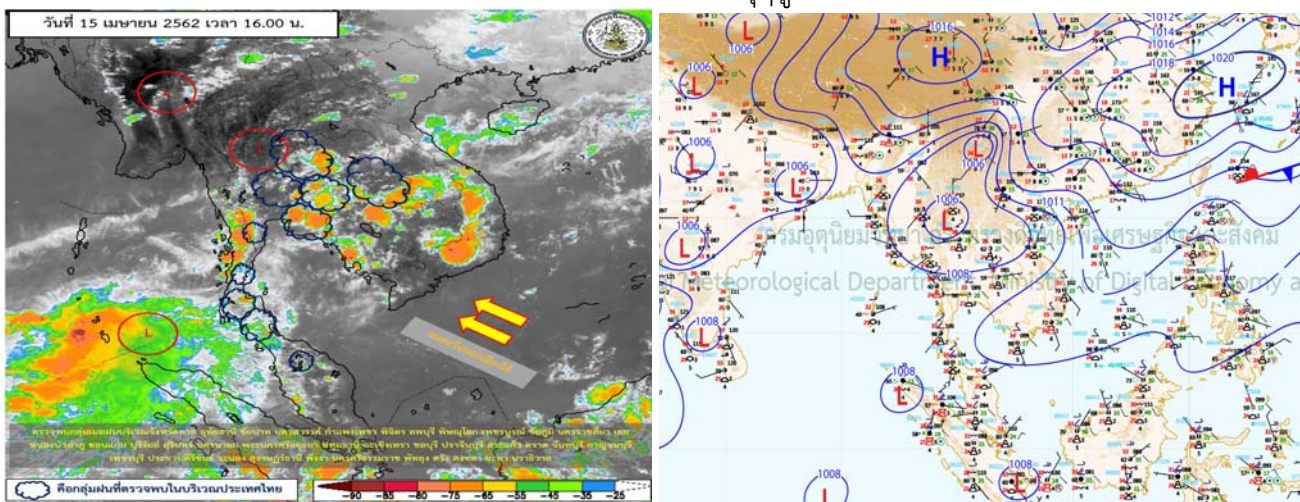
ภาคเหนือ: จังหวัดอุตรดิตถ์ ตาก กำแพงเพชร สุโขทัย พิษณุโลก พิจิตร และเพชรบูรณ์

ภาคตะวันออกเฉียงเหนือ: จังหวัดเลย ชัยภูมิ ขอนแก่น นครราชสีมา บุรีรัมย์ สุรินทร์ ศรีสะเกษ และอุบลราชธานี

ภาคกลาง: จังหวัดอุทัยธานี นครสวรรค์ ชัยนาท ลพบุรี สระบุรี สุพรรณบุรี และกาญจนบุรี

ภาคตะวันออก: จังหวัดนครนายก ปราจีนบุรี สระแก้ว ฉะเชิงเทรา จันทบุรี และตราด

ทั้งนี้เนื่องจากบริเวณความกดอากาศสูงจากประเทศจีนแผ่ลงมาปกคลุมประเทศไทยตอนบนและทะเลจีนใต้ ในขณะที่ประเทศไทยมีอากาศร้อน ทำให้บริเวณดังกล่าวจะมีพายุฤดูร้อนเกิดขึ้น



### 3. พื้นที่เฝ้าระวังและเตรียมพร้อมรับสถานการณ์

กองอำนวยการป้องกันและบรรเทาสาธารณภัยกลาง (กอปภ.ก.) ได้ติดตามสภาวะอากาศและปัจจัยเสี่ยงต่าง ๆ เชิงพื้นที่ กอปรกับกรมอุตุนิยมวิทยา ได้ออกประกาศ ฉบับที่ 1 (89/2562) ลงวันที่ 11 เมษายน 2562 เวลา 17.00 น. เรื่อง พายุฤดูร้อนบริเวณประเทศไทยตอนบน มีผลกระทบตั้งแต่วันที่ 13 - 16 เมษายน 2562 ความกดอากาศต่ำเนื่องจากความร้อนยังคงปกคลุมประเทศไทยตอนบน ในขณะที่บริเวณความกดอากาศสูงจากสาธารณรัฐประชาชนจีนจะแผ่ลงมาปกคลุมภาคตะวันออกเฉียงเหนือและทะเลจีนใต้ ประกอบกับลมใต้และลมตะวันออกเฉียงใต้พัดปกคลุมประเทศไทยตอนบน ลักษณะเช่นนี้จะทำให้เกิดพายุฤดูร้อน โดยมีพายุฝนฟ้าคะนอง ลมกระโชกแรง และลูกเห็บตก สำหรับพื้นที่ต้องเฝ้าระวังสถานการณ์ที่อาจได้รับผลกระทบจากพายุฝนฟ้าคะนอง ลมกระโชกแรง หรือมีลูกเห็บตก ระหว่างวันที่ 12 - 17 เมษายน 2562 ประกอบด้วยจังหวัดในพื้นที่ภาคเหนือ ภาคตะวันออกเฉียงเหนือ ภาคกลาง และภาคใต้ (เฉพาะสถานการณ์ฝนฟ้าคะนอง จังหวัดยะลา นราธิวาส ระนอง พังงา กระบี่ ภูเก็ต ตรัง และสตูล)

เพื่อเป็นการเตรียมพร้อมป้องกันรับมือ ขอให้จังหวัดที่อาจได้รับผลกระทบระหว่างวันที่ 12-17 เมษายน 2562 และศูนย์ป้องกันและบรรเทาสาธารณภัยเขต 1 2 3 4 5 6 8 9 10 11 12 14 15 16 17 และ 18 ดำเนินการ ดังนี้

1) ให้จังหวัดแจ้งเตือนประชาชนในพื้นที่ติดตามข้อมูลสภาพอากาศ และข่าวสารจากทางราชการอย่างใกล้ชิด รวมทั้งตรวจสอบอุปกรณ์ประจํารถให้มีความพร้อมก่อนใช้งาน และควรเพิ่มความระมัดระวังในการใช้รถใช้ถนน ในช่วงที่มีฝนตก และให้ตรวจสอบบ้านเรือนและสิ่งก่อสร้างให้อยู่ในสภาพมั่นคงแข็งแรง จัดเก็บสิ่งของและหาสิ่งปกคลุม ผลผลิตทางการเกษตร

2) ให้จังหวัดแจ้งเตือนประชาชนในพื้นที่ระวางอันตรายจากฝนฟ้าคะนองและลมกระโชกแรง โดยหลีกเลี่ยงการอยู่ในที่โล่งแจ้ง ใต้ต้นไม้ใหญ่ และป้ายโฆษณาที่ไม่แข็งแรง

3) ติดตามพยากรณ์อากาศและประกาศแจ้งเตือนของทางราชการอยู่ตลอดเวลา ประสานงานกับผู้ว่าราชการจังหวัด และสำนักงานป้องกันและบรรเทาสาธารณภัยจังหวัดในพื้นที่รับผิดชอบเพื่อรับมือภารกิจ

4) เตรียมความพร้อมเครื่องจักรกลสาธารณภัย รถปฏิบัติการ กำลังพล ให้พร้อมสนับสนุนจังหวัดตลอด 24 ชั่วโมง

5) ให้นำรายงานผลการปฏิบัติงาน และสถานการณ์ในพื้นที่ไปยัง กองอำนวยการป้องกันและบรรเทาสาธารณภัยกลาง

#### 4. ข้อมูลปริมาณน้ำฝน เวลา 13.00 น. วันที่ 14 เม.ย. 62 ถึง เวลา 13.00 น. วันที่ 15 เม.ย. 62

ที่	จังหวัด	สถานีวัด	อำเภอ/เขต	ปริมาณฝน	
1	กระบี่ (กรมอุตุนิยมวิทยา)	-	เกาะลันตา	43.2 มม.	
2	อุบลราชธานี (กรมอุตุนิยมวิทยา)	-	เมืองฯ	39.1 มม.	
3	ฉะเชิงเทรา (กรมอุตุนิยมวิทยา)	-	สนามชัยเขต	14.9 มม.	
4	นราธิวาส (กรมอุตุนิยมวิทยา)	-	เมืองฯ	1.4 มม.	
เกณฑ์ปริมาณน้ำฝน		0.1-10 มม. = ฝนเล็กน้อย	10.1-35.0 มม. = ฝนปานกลาง	35.1-90.0 มม. = ฝนหนัก	มากกว่า 90.0 มม. = ฝนหนักมาก

#### 5. ข้อมูลอุณหภูมิรายภาค (กรมอุตุนิยมวิทยา ณ วันที่ 15 เม.ย. 62)

ภาค	อุณหภูมิต่ำสุด (°C)	จังหวัด	อุณหภูมิสูงสุด (°C)	จังหวัด
เหนือ	17.7	ตาก	43.3	ลำปาง
ตะวันออกเฉียงเหนือ	23.0	นครพนม อุบลราชธานี	41.8	เลย
กลาง	25.0	สมุทรสงคราม	41.0	กาญจนบุรี นครสวรรค์
ตะวันออก	24.7	ฉะเชิงเทรา	38.5	ปราจีนบุรี
ใต้	22.5	สุราษฎร์ธานี	39.0	นครศรีธรรมราช
กรุงเทพมหานคร/ปริมณฑล	27.5	ปทุมธานี	39.3	ปทุมธานี

\*\*\* อุณหภูมิต่ำสุด 6.0 องศาเซลเซียส (กัวแม่ปาน ยอดดอยอินทนนท์ อ.จอมทอง จ.เชียงใหม่)

#### 6. สภาพน้ำในอ่างเก็บน้ำ (ข้อมูลกรมชลประทาน ณ วันที่ 15 เม.ย. 62)

ปริมาณน้ำในอ่างฯ 42,296 ล้าน ลบ.ม. คิดเป็นร้อยละ 60 (ปริมาณน้ำใช้การได้ 18,753 ล้าน ลบ.ม. คิดเป็นร้อยละ 40) ปริมาณน้ำในอ่างฯ เทียบกับปี 2561 (46,038 ล้าน ลบ.ม. คิดเป็นร้อยละ 65) น้อยกว่าปี 2561 จำนวน 3,743 ล้าน ลบ.ม. ปริมาณน้ำไหลลงอ่างฯ จำนวน 24.14 ล้าน ลบ.ม. ปริมาณน้ำระบายจำนวน 115.93 ล้าน ลบ.ม. (น้ำระบาย มากกว่า น้ำไหลลงอ่าง 91.79 ล้าน ลบ.ม.) สามารถรับน้ำได้อีก 28,631 ล้าน ลบ.ม.

#### สภาพน้ำในอ่างเก็บน้ำขนาดใหญ่ จำนวน 35 อ่าง

อ่างเก็บน้ำ		ปริมาณน้ำในอ่างฯ		ปริมาณน้ำใช้การได้		ปริมาณน้ำไหลลงอ่างฯ		ปริมาณน้ำระบาย		ปริมาณน้ำรับได้อีก (ล้าน ม <sup>3</sup> )
		ปริมาณ (ล้าน ม <sup>3</sup> )	% น้ำเก็บกัก	ปริมาณ (ล้าน ม <sup>3</sup> )	% น้ำใช้การ	วันนี้ (ล้าน ม <sup>3</sup> )	เมื่อวาน (ล้าน ม <sup>3</sup> )	วันนี้ (ล้าน ม <sup>3</sup> )	เมื่อวาน (ล้าน ม <sup>3</sup> )	
1. ภูมิพล	(ตก)	6,826	51	3,026	31	0.42	0.00	15.00	15.00	6,636
2. สิริกิติ์	(อต)	5,153	54	2,303	35	2.59	2.88	16.85	17.17	4,357
3. แม่จัดสมบูรณ์ชล	(ชม)	159	60	147	58	0.00	0.00	2.23	2.21	106
4. แม่กวางอุดมธารา	(ชม)	85	32	71	28	0.00	0.00	1.08	1.14	178
5. กิวลม	(ลป)	62	58	58	57	3.40	3.49	2.01	1.99	44
6. กิวคอกหมา	(ลป)	93	55	87	53	0.50	0.85	3.50	3.61	77
7. แควน้อยบำรุงแดน	(พล)	300	32	257	29	0.00	0.00	3.02	3.02	639
8. แม่มอก	(ลป)	37	34	21	23	0.00	0.05	0.05	0.05	73
9. ห้วยหลวง	(อต)	34	25	27	21	0.00	0.00	0.18	0.18	102

อ่างเก็บน้ำ		ปริมาณน้ำในอ่างฯ		ปริมาณน้ำใช้การได้		ปริมาณน้ำไหลลงอ่างฯ		ปริมาณน้ำระบาย		ปริมาณน้ำรับได้ อีก (ล้าน ม <sup>3</sup> )
		ปริมาณ (ล้าน ม <sup>3</sup> )	% น้ำ เก็บกัก	ปริมาณ (ล้าน ม <sup>3</sup> )	% น้ำใช้ การ	วันนี้ (ล้าน ม <sup>3</sup> )	เมื่อวาน (ล้าน ม <sup>3</sup> )	วันนี้ (ล้าน ม <sup>3</sup> )	เมื่อวาน (ล้าน ม <sup>3</sup> )	
10. น้ำอูน	(สน)	241	46	196	41	1.02	0.00	1.02	1.04	279
11. น้ำพุง	(สน)	77	47	69	44	0.39	0.00	0.58	0.54	88
12. จุฬารักษ์	(ขย)	78	48	41	33	0.00	0.16	0.20	0.20	86
13. อุบลรัตน์	(ขก)	606	25	25	1	0.00	0.30	0.76	0.78	1,825
14. ลำปาว	(กส)	516	26	416	22	0.00	0.00	5.20	5.20	1,464
15. ลำตะคอง	(นม)	185	59	162	56	0.05	0.00	0.35	0.35	129
16. ลำพระเพลิง	(นม)	37	24	36	23	0.11	0.06	0.30	0.38	118
17. มูลบ่	(นม)	51	36	44	32	0.00	0.09	0.22	0.22	90
18. ลำแฉะ	(นม)	116	42	109	41	0.00	0.00	0.25	0.25	159
19. ลำนางรอง	(บร)	37	31	34	29	0.00	0.04	0.00	0.00	84
20. สิรินคร	(อบ)	889	45	58	5	5.00	0.00	0.67	1.94	1,100
21. ป่าสักชลสิทธิ์	(ลบ)	225	23	222	23	0.00	0.00	2.17	2.17	735
22. พับเสลา	(อน)	39	24	22	15	0.00	0.00	0.00	0.00	121
23. กระเสียว	(สพ)	55	18	15	6	0.00	0.00	0.04	0.04	244
24. ศรีนครินทร์	(กจ)	14,596	82	4,331	58	3.33	0.00	16.49	16.48	3,149
25. วชิราลงกรณ์	(กจ)	5,448	61	2,436	42	0.00	0.00	20.42	20.31	3,412
26. ชุนด่านปราการชล	(นย)	56	25	52	24	0.24	0.25	1.94	1.94	168
27. คลองสิียด	(ฉช)	131	31	101	26	0.20	0.00	1.40	1.40	289
28. บางพระ	(ขบ)	55	47	43	41	0.00	0.02	0.24	0.25	62
29. หนองปลาไหล	(รย)	103	63	89	60	0.06	0.06	0.31	0.30	61
30. ประแสร์	(รย)	150	51	130	47	0.00	0.00	0.51	0.51	145
31. นฤปดินทรจินดา	(ปจ)	132	45	113	41	0.04	0.04	1.44	1.44	163
32. แก่งกระจาน	(พบ)	372	52	307	48	1.08	1.35	3.63	3.63	338
33. ปราณบุรี	(ปช)	248	63	230	62	0.16	0.16	1.32	1.32	143
34. รัชชประภา	(สฎ)	4,048	72	2,697	63	2.70	5.75	8.03	11.08	1,591
35. บางหลวง	(ยล)	1,055	73	778	66	2.85	3.71	4.53	4.46	399
หมายเหตุ	ปริมาณน้ำที่มากกว่าหรือเท่ากับร้อยละ 80		ปริมาณน้ำที่น้อยกว่าหรือเท่ากับร้อยละ 30		%น้ำเก็บกัก / ปริมาณน้ำไหลเข้าอ่างฯ / ปริมาณน้ำระบาย สูงสุด					

จึงกราบเรียนมาเพื่อโปรดทราบ

นายชยพล ธิติศักดิ์  
อธิบดีกรมป้องกันและบรรเทาสาธารณภัย  
ผู้อำนวยการกลาง