



รายงานสถานการณ์สาธารณสุข
กรมป้องกันและบรรเทาสาธารณภัย กระทรวงมหาดไทย
 ศูนย์อำนวยการบรรเทาสาธารณภัย (ส่วนปฏิบัติการ) www.nirapai.com
โทรสาร 0-2241-7450-6 สายด่วนนิรภัย 1784



ที่ของข่าว 225/2562

วันที่ 13 เมษายน 2562

(เวลา 06.00 น.)

กรมป้องกันและบรรเทาสาธารณภัยขอรายงานสถานการณ์สาธารณสุขประจำวัน ดังนี้

1. สถานการณ์สาธารณสุข

1.1 สรุปผลการป้องกันและลดอุบัติเหตุทางถนน ในช่วงเทศกาลสงกรานต์ปี 2562

วันที่	เกิดอุบัติเหตุ (ครั้ง)		ผู้เสียชีวิต (ราย)		ผู้บาดเจ็บ (ราย)	
	รายวัน	สะสม	รายวัน	สะสม	รายวัน	สะสม
11 เม.ย.62	468	-	46	-	482	-

1.2 คุณภาพอากาศในพื้นที่ภาคเหนือ ประจำวันที่ 13 เม.ย. 62 เวลา 05.00 น.

พื้นที่		PM _{2.5}	PM ₁₀	AQI	คุณภาพอากาศ
เชียงราย	ต.เวียง อ.เมืองฯ	108	138	218	มีผลกระทบต่อสุขภาพ
	ต.เวียงพางคำ อ.แม่สาย	210	261	320	มีผลกระทบต่อสุขภาพ
เชียงใหม่	ต.ช้างเผือก อ.เมืองฯ	101	136	211	มีผลกระทบต่อสุขภาพ
	ต.ศรีภูมิ อ.เมืองฯ	93	109	203	มีผลกระทบต่อสุขภาพ
	ต.สุเทพ อ.เมืองฯ	68	110	145	เริ่มมีผลกระทบต่อสุขภาพ
	ต.ช้างเคือง อ.แม่แจ่ม	111	164	221	มีผลกระทบต่อสุขภาพ
ลำปาง	ต.พระบาท อ.เมืองฯ	89	130	197	เริ่มมีผลกระทบต่อสุขภาพ
	ต.สบป่าตอ อ.แม่เมาะ	73	104	157	เริ่มมีผลกระทบต่อสุขภาพ
	ต.บ้านดง อ.แม่เมาะ	100	118	210	มีผลกระทบต่อสุขภาพ
	ต.แม่เมาะ อ.แม่เมาะ	83	118	182	เริ่มมีผลกระทบต่อสุขภาพ
ลำพูน	ต.บ้านกลาง อ.เมืองฯ	90	136	200	เริ่มมีผลกระทบต่อสุขภาพ
แม่ฮ่องสอน	ต.จองคำ อ.เมืองฯ	111	145	221	มีผลกระทบต่อสุขภาพ
น่าน	ต.ในเวียง อ.เมืองฯ	130	176	240	มีผลกระทบต่อสุขภาพ
	ต.ห้วยโก๋น อ.เฉลิมพระเกียรติ	210	256	320	มีผลกระทบต่อสุขภาพ
แพร่	ต.นาจักร อ.เมืองฯ	57	72	116	เริ่มมีผลกระทบต่อสุขภาพ
พะเยา	ต.บ้านต๋อม อ.เมืองฯ	143	171	253	มีผลกระทบต่อสุขภาพ
ตาก	ต.แม่ปะ อ.แม่สอด	49	95	96	คุณภาพปานกลาง

0-25 ดีมาก	26-50 ดี	51-100 ปานกลาง	101-200 เริ่มมีผลกระทบต่อสุขภาพ	201 ขึ้นไป มีผลกระทบต่อสุขภาพ
---------------	-------------	-------------------	------------------------------------	----------------------------------

หมายเหตุ ค่ามาตรฐาน PM_{2.5} เฉลี่ย 24 ชั่วโมง เท่ากับ 50 ไมโครกรัมต่อลูกบาศก์เมตร
 ค่ามาตรฐาน PM₁₀ เฉลี่ย 24 ชั่วโมง เท่ากับ 50 ไมโครกรัมต่อลูกบาศก์เมตร
 ดัชนีคุณภาพอากาศ AQI (Air Quality Index) ไม่ควรเกิน 100
 (ข้อมูลกรมควบคุมมลพิษ)

การสนับสนุนจังหวัดในการปฏิบัติการป้องกันและแก้ไขปัญหาฝุ่นละออง ในพื้นที่จังหวัดต่างๆ ดังนี้

(1) จังหวัดเชียงใหม่ 12 เม.ย. 62 สนง.ป.ก.จ. ร่วมกับ ศูนย์ ป.ก.เขต 1 (ปทุมธานี) เขต 2 (สุพรรณบุรี) เขต 8 (กำแพงเพชร) เขต 9 (พิษณุโลก) เขต 16 (ชัยนาท) โครงการชลประทานเชียงใหม่ หน่วยทหารในพื้นที่ อปท. สนับสนุนชุดยานยนต์ดับเพลิงฉีดหมอกน้ำ/ไพม ด้วยระบบควบคุมระยะไกล รถบรรทุกน้ำช่วยดับเพลิงขนาด 10,000 ลิตร รถพ่นละอองน้ำ LUF60 ทำการพ่นละอองน้ำและสร้างความชุ่มชื้นในอากาศในเขตพื้นที่ อ.เมืองฯ บริเวณมหาวิทยาลัยเชียงใหม่ ศูนย์ราชการจังหวัดเชียงใหม่ สนามกีฬานครเชียงใหม่ บริเวณเส้นทางคูขนาน อาคารแสดงสินค้า 700 ปี ประตู่ท่าแพ อ.แม่ริม บริเวณสันเขื่อนอ่างเก็บน้ำห้วยตึงเฒ่า และพื้นที่ อ.สันทราย บริเวณอ่างเก็บน้ำห้วยแก้ว

(2) **จังหวัดเชียงราย** วันที่ 12 เม.ย. 62 สนง.ปภ.จ. ร่วมกับ ศูนย์ ปภ. เขต 15 (เชียงราย) สนับสนุน รถต่อต้านการก่อวินาศกรรมและดับเพลิงในอาคารด้วยระบบควบคุมระยะไกล และหุ่นยนต์ดับเพลิงทำการฉีดพ่น ละเอียดองน้ำ เพื่อลดผลกระทบจากฝุ่นละอองขนาดเล็กและเพิ่มความชุ่มชื้นในอากาศ ในพื้นที่ จ.เชียงราย

(3) **จังหวัดตาก** วันที่ 12 เม.ย. 62 สนง.ปภ.จ. ร่วมกับ ศูนย์ ปภ. เขต 9 (พิษณุโลก) ศูนย์บัญชาการ หมอกควันและไฟป่าอำเภอแม่สอด หน่วยทหารในพื้นที่ ทน.แม่สอด ทต.ท่าสายลวด อบต.แม่ปะ สนับสนุน รถบรรทุกน้ำ รถยนต์ต่อต้านวินาศกรรม รถยนต์กู้ภัยเคลื่อนที่เร็วพร้อมอุปกรณ์ อุปกรณ์ดับเพลิงในอาคารด้วยระบบควบคุม ระยะไกล ทำการฉีดพ่นละเอียดองน้ำ เพื่อลดปริมาณฝุ่นละอองในอากาศในพื้นที่ อ.แม่สอด อ.แม่ระมาด

(4) **จังหวัดแพร่** วันที่ 12 เม.ย. 62 โดย สนง.ปภ.จ. ร่วมกับ ศูนย์ ปภ. เขต 15 (เชียงราย) สนับสนุน รถต่อต้านการก่อวินาศกรรมและดับเพลิงในอาคารด้วยระบบควบคุมระยะไกล พร้อมด้วยหุ่นยนต์ดับเพลิง ทำการ ฉีดพ่นละเอียดองน้ำเพื่อเพิ่มความชุ่มชื้นในอากาศในพื้นที่ อ.เด่นชัย อ.สูงเม่น อ.เมืองฯ และบูรณาการกับองค์กร ปกครองส่วนท้องถิ่น และหน่วยงานที่เกี่ยวข้องจัดทำแผนปฏิบัติการฉีดพ่นละเอียดองน้ำอย่างต่อเนื่องทั้ง 8 อำเภอฯ

(5) **จังหวัดลำปาง** วันที่ 12 เม.ย. 62 สนง.ปภ.จ. ร่วมกับ ศูนย์ ปภ. เขต 10 (ลำปาง) สนับสนุน เจ้าหน้าที พร้อมรถบรรทุกน้ำช่วยดับเพลิงขนาด 10,000 ลิตร จำนวน 1 คัน รถหอน้ำความสูง 37 เมตร จำนวน 1 คัน ออกปฏิบัติการร่วมกับมณฑลทหารบกที่ 32 ทน.ลำปาง การทำอากาศยานลำปาง ทำการฉีดพ่นละเอียดองน้ำเพื่อเพิ่มความ ชุ่มชื้นในอากาศบริเวณท่าอากาศยานลำปาง อ.เมืองฯ

(6) **จังหวัดแม่ฮ่องสอน** วันที่ 12 เม.ย. 62 สนง.ปภ.จ. ร่วมกับ ศูนย์ ปภ. เขต 10 (ลำปาง) หน่วยเฉพาะกิจ กรมทหารราบที่ 7 สถานีควบคุมไฟป่าแม่ฮ่องสอน อบท. และหน่วยงานที่เกี่ยวข้อง สนับสนุน ชุดยานยนต์ดับเพลิงฉีด หมอกน้ำ/โฟม ด้วยระบบควบคุมระยะไกล 2 คัน รถบรรทุกน้ำช่วยดับเพลิงขนาด 6,000 ลิตร 2 คัน รถบรรทุกน้ำ ช่วยดับเพลิงขนาด 4,000 ลิตร 2 คัน รถดับเพลิงชนิดหอน้ำพร้อมบันไดสูงไม่น้อยกว่า 35 เมตร รถดับไฟป่า 1 คัน ทำการฉีดพ่นละเอียดองน้ำเพื่อเพิ่มความชุ่มชื้นในอากาศในพื้นที่ อ.เมืองฯ ต.จองคำ บริเวณวัดพระธาตุดอยกอมู บริเวณการทำอากาศยานแม่ฮ่องสอน และบริเวณ สนง.ปภ.จ.

(7) **จังหวัดพะเยา** วันที่ 12 เม.ย. 62 สนง.ปภ.จ. ร่วมกับ ศูนย์ ปภ. เขต 15 (เชียงราย) อำเภอ มทบ.34 อบท. และหน่วยงานที่เกี่ยวข้อง สนับสนุนรถต่อต้านการก่อวินาศกรรมและดับเพลิงในอาคารด้วยระบบควบคุมระยะไกล พร้อมด้วยหุ่นยนต์ดับเพลิง ทำการพ่นละเอียดองน้ำและสร้างความชุ่มชื้นในอากาศ ในเขตพื้นที่ อ.เมืองฯ บริเวณ เทศบาลเมืองพะเยา และสนามกีฬาากลางจังหวัดพะเยา

(8) **จังหวัดลำพูน** วันที่ 12 เม.ย. 62 สนง.ปภ.จ. ร่วมกับ ศูนย์ ปภ. เขต 10 (ลำปาง) อบท. สนับสนุน รถหุ่นยนต์ดับเพลิงควบคุมระยะไกล 1 คัน รถน้ำ 15 คัน รถหอน้ำสูง 37 เมตร 1 คัน รถบรรทุกเล็ก จำนวน 1 คัน ฉีดพ่นละเอียดองน้ำเพื่อสร้างความชุ่มชื้นในอากาศ และติดตั้งสเปรย์พ่นละเอียดองน้ำตามอาคารส่วนราชการและรัฐวิสาหกิจ ทุกแห่ง ในพื้นที่ อ.เมืองฯ บริเวณศาลากลางจังหวัด ศูนย์บริการนักท่องเที่ยว ศูนย์ราชการกระทรวงแรงงาน และ พื้นที่ อ.ป่าซาง

(9) **จังหวัดน่าน** วันที่ 12 เม.ย. 62 สนง.ปภ.จ. ร่วมกับ แขวงทางหลวงน่านที่ 1 แขวงทางหลวง ชนบท อบท. สนับสนุนรถบรรทุกน้ำ จำนวน 14 คัน ทำการฉีดพ่นละเอียดองน้ำเพื่อสร้างความชุ่มชื้นในอากาศ และ ลดการฟุ้งกระจายของฝุ่นละออง ในพื้นที่ อ.เมืองฯ เวียงสา ทุ่งช้าง บ่อเกลือ นาน้อย เชียงกลาง นาหมื่น และ อ.ภูเพียง

1.3 สถานการณ์วาทภัย

จากอิทธิพลหย่อมความกดอากาศต่ำเนื่องจากความร้อนปกคลุมประเทศไทยตอนบน ตั้งแต่วันที่ 5 เมษายน 2562 ถึงปัจจุบัน เกิดพายุฝนฟ้าคะนองและลมกระโชกแรง ในพื้นที่ 16 จ. (ขอนแก่น แพร่ มหาสารคาม พิษณุโลก ปทุมธานี ลำปาง เลย ศรีสะเกษ ร้อยเอ็ด บุรีรัมย์ สกลนคร นครพนม เพชรบูรณ์ อุบลราชธานี **ลพบุรี นครราชสีมา**) 31 อ. 66 ต. 1 ทม. 129 ม. 2 ชุมชน บ้านเรือนได้รับความเสียหาย 1,450 หลัง บาดเจ็บ 9 ราย (จ.เลย 7 ราย จ.เพชรบูรณ์ 1 ราย นครราชสีมา 1 ราย) มีรายงานสถานการณ์วาทภัยเพิ่มเติม 2 จ. ดังนี้

1) จ.ลพบุรี วันที่ 12 เม.ย. 62 เวลา 16.30 น. เกิดเหตุวาตภัยในพื้นที่ 1 อ. 1 ต. 3 ม. ได้แก่ อ.ชัยบาดาล ต.เกาะรัง (ม.3,7,9) บ้านเรือนประชาชนได้รับผลกระทบ 26 หลัง ไม่มีผู้บาดเจ็บและเสียชีวิต



การให้ความช่วยเหลือ สนง.ปภ.จ. อําเภอ หน่วยทหาร อปท. อส. อปพร. อาสาสมัคร มูลนิธิ เข้าสำรวจความเสียหายและให้การช่วยเหลือในเบื้องต้นแล้ว

2) จ.นครราชสีมา วันที่ 12 เม.ย. 62 เวลา 16.15 น. เกิดเหตุวาตภัยในพื้นที่ 1 อ. 1 ต. 1 ม. ได้แก่ อ.หนองบุญมาก ต.หนองตะไค้ ต้นไม้ล้มทับรถเก๋ง ทำให้มีผู้ได้รับบาดเจ็บ 1 ราย



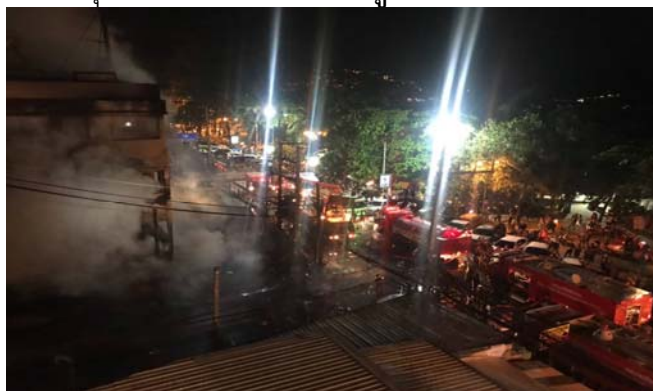
การให้ความช่วยเหลือ สนง.ปภ.จ. อําเภอ หน่วยทหาร อปท. อส. อปพร. อาสาสมัคร มูลนิธิ เข้าสำรวจความเสียหายและให้การช่วยเหลือในเบื้องต้นแล้ว พร้อมนำผู้บาดเจ็บส่ง รพ.หนองบุญมาก

1.4 แผ่นดินไหว

วันที่ 12 เม.ย.62 เวลา 18.40 น. เกิดแผ่นดินไหว ขนาด 6.8 ลึก 10 กม. บริเวณ Sulawesi, Indonesia (1.90 S, 122.63 E) **ไม่ส่งผลกระทบต่อประเทศไทย**

1.5 อัคคีภัย

จ.ภูเก็ต วันที่ 12 เม.ย.62 เวลา 19.50 น. เกิดเหตุหม้อแปลงไฟฟ้า หน้าร้านเวิร์ลเจมส์ระเบิด ส่งผลให้เกิดไฟไหม้ลุกลามไปยัง อาคารพาณิชย์ขนาด 4 ชั้น 3 คูหา ซึ่งเปิดเป็นห้องเช่า จำนวน 15 ห้อง 2 คูหา และอีก 1 คูหา เปิดเป็นร้านขายสินค้าเบ็ดเตล็ดจำพวกกระเป๋ากะเป๋และอุปกรณ์เกี่ยวกับเล่นน้ำ เพลิงลุกลามเสียหายทั้งหมด **ไม่มีผู้บาดเจ็บและเสียชีวิต**



การให้ความช่วยเหลือ ผวจ. สั่งการให้ ศูนย์ ปภ.เขต 18 ภูเก็ต สนง.ปภ.จ. อําเภอ อบต.กมลา ทต.กะรน จนท.ตร. อส. อปพร. อาสาสมัคร มูลนิธิ และหน่วยงานที่เกี่ยวข้อง พร้อมเจ้าหน้าที่ นำรถดับเพลิงเข้าทำการดับเพลิง จนสงบ เวลา 20.30 น. สาเหตุอยู่ระหว่างการตรวจสอบของเจ้าหน้าที่

1.6 สถานการณ์ภัยแล้ง

จังหวัดที่มีการประกาศเขตการให้ความช่วยเหลือผู้ประสบภัยพิบัติกรณีฉุกเฉิน (ภัยแล้ง) ตามระเบียบกระทรวงการคลังว่าด้วยเงินอุดหนุนราชการเพื่อช่วยเหลือผู้ประสบภัยพิบัติกรณีฉุกเฉิน พ.ศ. 2556 จำนวน 4 จ. (ร้อยเอ็ด ศรีสะเกษ ตราด ชลบุรี) 11 อ. 36 ต. 256 ม. ได้ประกาศยุติสถานการณ์แล้วในพื้นที่ จ.ร้อยเอ็ด 1 อ. (เกษตรวิสัย) 1 ต. 4 ม.

ปัจจุบันยังคงมีจังหวัดที่ประกาศเขตฯ (ภัยแล้ง) จำนวน 4 จ. 10 อ. 35 ต. 252 ม. ดังนี้

จังหวัด	จำนวน			รายชื่ออำเภอที่ประกาศเขตภัยพิบัติฯ
	อำเภอ	ตำบล	หมู่บ้าน	
ภาคตะวันออกเฉียงเหนือ 2 จ.				
1) ร้อยเอ็ด	2	2	10	เมืองสรวง สุวรรณภูมิ
2) ศรีสะเกษ	4	9	82	เมืองจันทร์ ชูขันธ์ ไพรบึง ศรีรัตนะ
ภาคตะวันออก 2 จ.				
3) ตราด	3	23	153	เมืองฯ เขาสมิง บ่อไร่
4) ชลบุรี	1	1	7	เกาะสีชัง
รวม 4 จังหวัด	10	35	252	
จากทั้งหมด 76 จ.	878	7,255	75,032	
คิดเป็นร้อยละของประเทศ	1.1389	0.4824	0.3359	

การเตรียมการป้องกันและแก้ไขปัญหาภัยแล้ง ปี 2562

กองบัญชาการป้องกันและบรรเทาสาธารณภัยแห่งชาติ ได้สั่งการให้กองอำนวยการป้องกันและบรรเทาสาธารณภัยจังหวัด ดำเนินการป้องกันและแก้ไขปัญหาภัยแล้ง ปี 2562 เป็นไปอย่างมีประสิทธิภาพ สอดคล้องกับสถานการณ์ปัจจุบัน จึงให้จังหวัดดำเนินการ ดังนี้

1) เฝ้าระวังสถานการณ์ภัยแล้งที่อาจเกิดขึ้น และอาจส่งผลกระทบต่อความเดือดร้อนของประชาชน ในมิติต่าง ๆ โดยเฉพาะกรณีการขาดแคลนน้ำ ทั้งน้ำเพื่อการอุปโภคบริโภคและน้ำเพื่อการเกษตร

2) บูรณาการหน่วยงานที่เกี่ยวข้อง ทั้งฝ่ายพลเรือน และหน่วยทหาร องค์กรปกครองส่วนท้องถิ่น ในพื้นที่ ในการป้องกันและแก้ไขปัญหาภัยแล้งอย่างเป็นเอกภาพ

3) กำชับหน่วยงานที่เกี่ยวข้อง และองค์กรปกครองส่วนท้องถิ่นในพื้นที่ ดำเนินการตามแผนการแจกจ่ายน้ำในเขตรับผิดชอบอย่างต่อเนื่อง โดยเฉพาะการแจกจ่ายน้ำเพื่อการอุปโภคบริโภคให้แจกจ่ายเข้าถึงประชาชนผู้ใช้น้ำให้ได้มากที่สุด

4) กำชับฝ่ายปกครอง และองค์กรปกครองส่วนท้องถิ่นในพื้นที่สร้างการรับรู้ และทำความเข้าใจถึงแนวทางการแก้ไขปัญหาภัยแล้งให้กับประชาชนที่ประสบปัญหาความเดือดร้อนอย่างต่อเนื่อง อย่าให้เกิดเงื่อนไขในการสร้างความขัดแย้งจากกรณีการขาดแคลนน้ำเกิดขึ้นโดยเด็ดขาด

2. ประกาศกรมอุตุนิยมวิทยา ฉบับที่ 3 (88/2562) เรื่อง พายุฤดูร้อนบริเวณประเทศไทยตอนบน (มีผลกระทบตั้งแต่วันที่ 13-16 เมษายน 2562) ลงวันที่ 13 เม.ย. 62 เวลา 05.00 น.

ในช่วงวันที่ 13-16 เมษายน 2562 ประเทศไทยตอนบนจะมีพายุฤดูร้อนเกิดขึ้น โดยมีลักษณะของพายุฝนฟ้าคะนอง ลมกระโชกแรง กับมีลูกเห็บตกบางพื้นที่ รวมถึงฟ้าผ่า จึงขอให้ประชาชนในบริเวณดังกล่าวระวังอันตรายจากพายุฤดูร้อนที่จะเกิดขึ้น โดยหลีกเลี่ยงการอยู่ในที่โล่งแจ้ง ใต้ต้นไม้ใหญ่ และป้ายโฆษณาที่ไม่แข็งแรง รวมถึงระวังอันตรายจากฟ้าผ่า สำหรับเกษตรกรควรเตรียมการป้องกันและระวังความเสียหายที่จะเกิดต่อผลผลิตทางการเกษตรไว้ด้วย โดยผลกระทบตามภาคต่าง ๆ มีดังนี้

ในช่วงวันที่ 13-14 เมษายน 2562

ภาคตะวันออกเฉียงเหนือ: จังหวัดบึงกาฬ สกลนคร นครพนม มุกดาหาร ขอนแก่น ชัยภูมิ นครราชสีมา มหาสารคาม กาฬสินธุ์ ร้อยเอ็ด ยโสธร อำนาจเจริญ และอุบลราชธานี

ภาคตะวันออก: จังหวัดนครนายก ปราจีนบุรี สระแก้ว ฉะเชิงเทรา และชลบุรี

ในช่วงวันที่ 15-16 เมษายน 2562

ภาคเหนือ: จังหวัดเชียงใหม่ เชียงราย พะเยา แพร่ น่าน ลำพูน ลำปาง ตาก สุโขทัย อุตรดิตถ์ พิษณุโลก กำแพงเพชร พิจิตร และเพชรบูรณ์

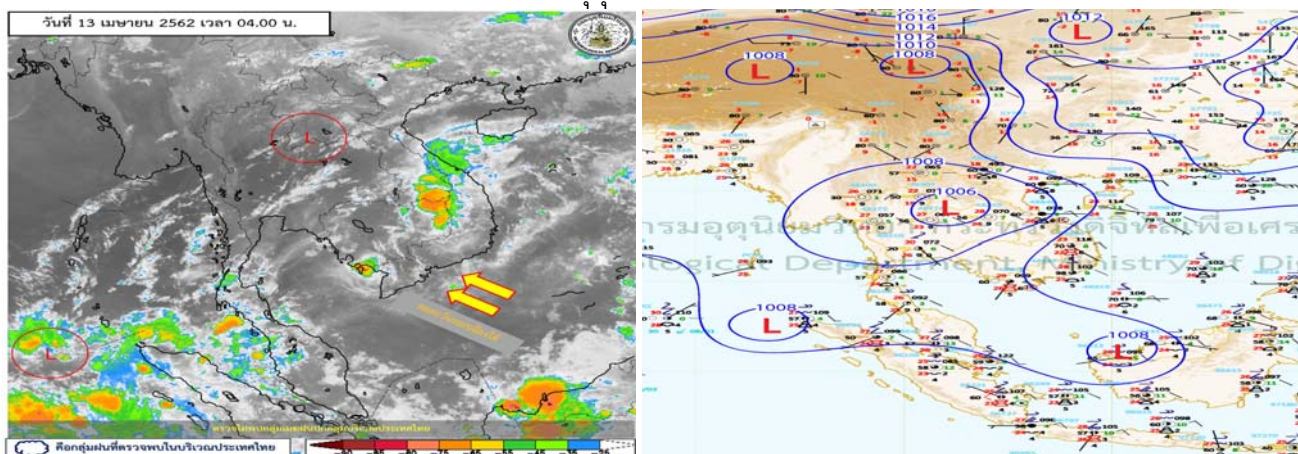
ภาคตะวันออกเฉียงเหนือ: จังหวัดเลย หนองบัวลำภู ขอนแก่น ชัยภูมิ นครราชสีมา บุรีรัมย์ สุรินทร์ ศรีสะเกษ และอุบลราชธานี

ภาคกลาง: จังหวัดนครสวรรค์ ลพบุรี สระบุรี อุทัยธานี ชัยนาท สิงห์บุรี อ่างทอง พระนครศรีอยุธยา สุพรรณบุรี กาญจนบุรี ราชบุรี รวมทั้งกรุงเทพมหานคร และปริมณฑล

ภาคตะวันออก: จังหวัดนครนายก ปราจีนบุรี สระแก้ว ฉะเชิงเทรา ชลบุรี ระยอง จันทบุรี และตราด

ทั้งนี้เนื่องจากบริเวณความกดอากาศสูงจากประเทศจีนจะแผ่ลงมาปกคลุมภาคตะวันออกเฉียงเหนือและทะเลจีนใต้ ในขณะที่ประเทศไทยมีอากาศร้อน ทำให้บริเวณดังกล่าวจะมีพายุฤดูร้อนเกิดขึ้น โดยจะเริ่มแผ่เข้ามาปกคลุมบริเวณภาคตะวันออกเฉียงเหนือและภาคตะวันออกก่อน

จึงขอให้ประชาชนติดตามประกาศจากกรมอุตุนิยมวิทยาอย่างใกล้ชิด



3. พื้นที่เฝ้าระวังและเตรียมพร้อมรับสถานการณ์

กองอำนวยการป้องกันและบรรเทาสาธารณภัยกลาง (กอปภ.ก.) ได้ติดตามสถานะอากาศและปัจจัยเสี่ยงต่าง ๆ เชิงพื้นที่ กอปรกับกรมอุตุนิยมวิทยา ได้ออกประกาศ ฉบับที่ 1 (89/2562) ลงวันที่ 11 เมษายน 2562 เวลา 17.00 น. เรื่อง พายุฤดูร้อนบริเวณประเทศไทยตอนบน มีผลกระทบตั้งแต่วันที่ 13 - 16 เมษายน 2562 ความกดอากาศต่ำเนื่องจากความร้อนยังคงปกคลุมประเทศไทยตอนบน ในขณะที่บริเวณความกดอากาศสูงจากสาธารณรัฐประชาชนจีนจะแผ่ลงมาปกคลุมภาคตะวันออกเฉียงเหนือและทะเลจีนใต้ ประกอบกับลมใต้และลมตะวันออกเฉียงใต้พัดปกคลุมประเทศไทยตอนบน ลักษณะเช่นนี้จะทำให้เกิดพายุฤดูร้อน โดยมีพายุฝนฟ้าคะนอง ลมกระโชกแรง และลูกเห็บตก สำหรับพื้นที่ต้องเฝ้าระวังสถานการณ์ที่อาจได้รับผลกระทบจากพายุฝนฟ้าคะนอง ลมกระโชกแรง หรือมีลูกเห็บตก ระหว่างวันที่ 12 - 17 เมษายน 2562 ประกอบด้วยจังหวัดในพื้นที่ภาคเหนือ ภาคตะวันออกเฉียงเหนือ ภาคกลาง และภาคใต้ (เฉพาะสถานการณ์ฝนฟ้าคะนอง จังหวัดยะลา นราธิวาส रणอง พังงา กระบี่ ภูเก็ต ตรัง และสตูล)

เพื่อเป็นการเตรียมพร้อมป้องกันรับมือ ขอให้จังหวัดที่อาจได้รับผลกระทบระหว่างวันที่ 12-17 เมษายน 2562 และศูนย์ป้องกันและบรรเทาสาธารณภัยเขต 1 2 3 4 5 6 8 9 10 11 12 14 15 16 17 และ 18(ยกเว้นเขต 13) ดำเนินการ ดังนี้

1) ให้จังหวัดแจ้งเตือนประชาชนในพื้นที่ติดตามข้อมูลสภาพอากาศ และข่าวสารจากทางราชการอย่างใกล้ชิด รวมทั้งตรวจสอบอุปกรณ์ประจำรถให้มีความพร้อมก่อนใช้งาน และควรเพิ่มความระมัดระวังในการใช้รถใช้ถนน ในช่วงที่มีฝนตก และให้ตรวจสอบบ้านเรือนและสิ่งก่อสร้างให้อยู่ในสภาพมั่นคงแข็งแรง จัดเก็บสิ่งของและหาสิ่งปกคลุม ผลผลิตทางการเกษตร

2) ให้จังหวัดแจ้งเตือนประชาชนในพื้นที่ระวังอันตรายจากฝนฟ้าคะนองและลมกระโชกแรง โดยหลีกเลี่ยงการอยู่ในที่โล่งแจ้ง ใต้ต้นไม้ใหญ่ และป้ายโฆษณาที่ไม่แข็งแรง

3) ติดตามพยากรณ์อากาศและประกาศแจ้งเตือนของทางราชการอยู่ตลอดเวลา ประสานงานกับผู้ว่าราชการจังหวัด และสำนักงานป้องกันและบรรเทาสาธารณภัยจังหวัดในพื้นที่รับผิดชอบเพื่อรับมือภารกิจ

4) เตรียมความพร้อมเครื่องจักรกลสาธารณภัย รถปฏิบัติการ กำลังพล ให้พร้อมสนับสนุนจังหวัดตลอด 24 ชั่วโมง

5) ให้อำเภอรายงานผลการปฏิบัติงาน และสถานการณ์ในพื้นที่ไปยัง กองอำนวยการป้องกันและบรรเทาสาธารณภัยกลาง

4. ข้อมูลปริมาณน้ำฝน เวลา 05.00 น. วันที่ 12 เม.ย. 62 ถึง เวลา 05.00 น. วันที่ 13 เม.ย. 62

ที่	จังหวัด	สถานีวัด	อำเภอ/เขต	ปริมาณฝน	
1	นราธิวาส (สสนก.)	ต.ช้างเผือก	จะแนะ	63.4 มม.	
2	ยะลา (สสนก.)	ต.อัยเยอร์เวง	เบตง	31.0 มม.	
3	สตูล (สสนก.)	ต.อุไคเจริญ	ควนกาหลง	26.4 มม.	
4	อุบลราชธานี (สสนก.)	นาตาล	นาตาล	20.4 มม.	
เกณฑ์ปริมาณน้ำฝน		0.1-10 มม. = ฝนเล็กน้อย	10.1-35.0 มม. = ฝนปานกลาง	35.1-90.0 มม. = ฝนหนัก	มากกว่า 90.0 มม. = ฝนหนักมาก

5. ข้อมูลอุณหภูมิรายภาค (กรมอุตุนิยมวิทยา ณ วันที่ 13 เม.ย. 62)

ภาค	อุณหภูมิต่ำสุด (°C)	จังหวัด	อุณหภูมิสูงสุด (°C)	จังหวัด
เหนือ	18.0	ตาก	43.1	ลำปาง
ตะวันออกเฉียงเหนือ	22.4	เลย	41.7	หนองบัวลำภู
กลาง	24.6	กาญจนบุรี	41.4	กาญจนบุรี
ตะวันออก	24.7	ฉะเชิงเทรา	39.0	สระแก้ว
ใต้	22.4	สุราษฎร์ธานี	39.5	ประจวบคีรีขันธ์
กรุงเทพมหานคร/ปริมณฑล	26.5	ปทุมธานี	39.2	ปทุมธานี

*** อุณหภูมิต่ำสุด 10.0 องศาเซลเซียส (กัวแม่ปาน ดอยอินทนนท์ อ.จอมทอง จ.เชียงใหม่)

6. สภาพน้ำในอ่างเก็บน้ำ (ข้อมูลกรมชลประทาน ณ วันที่ 12 เม.ย. 62)

ปริมาณน้ำในอ่างฯ 42,644 ล้าน ลบ.ม. คิดเป็นร้อยละ 60 (ปริมาณน้ำใช้การได้ 19,102 ล้าน ลบ.ม. คิดเป็นร้อยละ 40) ปริมาณน้ำในอ่างฯ เทียบกับปี 2561 (46,399 ล้าน ลบ.ม. คิดเป็นร้อยละ 65) น้อยกว่าปี 2561 จำนวน 3,755 ล้าน ลบ.ม. ปริมาณน้ำไหลลงอ่างฯ จำนวน 18.84 ล้าน ลบ.ม. ปริมาณน้ำระบายจำนวน 118.88 ล้าน ลบ.ม. (น้ำระบาย มากกว่า น้ำไหลลงอ่าง 100.04 ล้าน ลบ.ม.) สามารถรับน้ำได้อีก 28,282 ล้าน ลบ.ม.

สภาพน้ำในอ่างเก็บน้ำขนาดใหญ่ จำนวน 35 อ่าง

อ่างเก็บน้ำ	ปริมาณน้ำในอ่างฯ	ปริมาณน้ำใช้การได้		ปริมาณน้ำไหลลงอ่างฯ		ปริมาณน้ำระบาย		ปริมาณน้ำรับได้อีก (ล้าน ม ³)	
		ปริมาณ (ล้าน ม ³)	% น้ำเก็บกัก	ปริมาณ (ล้าน ม ³)	% น้ำใช้การ	วันนี้ (ล้าน ม ³)	เมื่อวาน (ล้าน ม ³)		
1. ภูมิพล (ตก)	6,880	51	3,080	32	0.00	2.44	15.00	15.00	6,582
2. สิริกิติ์ (อต)	5,200	55	2,350	35	2.88	2.43	17.20	16.78	4,310
3. แม่จัดสมบูรณ์ชล (ชม)	166	63	154	61	0.00	0.00	2.20	2.07	99
4. แม่กวางอุดมธารา (ชม)	88	33	74	30	0.00	0.03	0.99	0.95	175
5. กิวลม (ลป)	57	54	54	52	3.20	1.42	1.95	1.94	49

อ่างเก็บน้ำ		ปริมาณน้ำในอ่างฯ		ปริมาณน้ำใช้การได้		ปริมาณน้ำไหลลงอ่างฯ		ปริมาณน้ำระบาย		ปริมาณน้ำรับได้ อีก (ล้าน ม ³)
		ปริมาณ (ล้าน ม ³)	% น้ำ เก็บกัก	ปริมาณ (ล้าน ม ³)	% น้ำใช้ การ	วันนี้ (ล้าน ม ³)	เมื่อวาน (ล้าน ม ³)	วันนี้ (ล้าน ม ³)	เมื่อวาน (ล้าน ม ³)	
6. ก้าวคอกหมา	(ลป)	102	60	96	59	0.10	0.43	3.57	2.46	68
7. แควน้อยบำรุงแดน	(พล)	312	33	269	30	0.00	0.00	3.42	3.89	627
8. แม่มอก	(ลป)	37	34	21	23	0.05	0.00	0.05	0.05	73
9. ห้วยหลวง	(อด)	34	25	28	22	0.00	0.00	0.18	0.18	101
10. น้ำอูน	(สน)	242	47	197	42	0.00	0.00	0.98	0.00	278
11. น้ำพุง	(สน)	79	48	71	45	0.01	0.00	0.61	0.61	86
12. จุฬารัตน์	(ขย)	79	48	42	33	0.02	0.08	0.00	0.00	85
13. อุบลรัตน์	(ขก)	611	25	30	2	0.29	0.00	0.78	0.75	1,820
14. ลำปาว	(กส)	531	27	431	23	0.00	0.00	5.20	6.50	1,449
15. ลำตะคอง	(นม)	187	59	164	56	0.03	0.18	0.35	0.35	127
16. ลำพระเพลิง	(นม)	38	25	37	24	0.00	0.00	1.12	1.10	117
17. มูลบน	(นม)	51	36	44	33	0.06	0.02	0.17	0.17	90
18. ลำแซะ	(นม)	117	43	110	41	0.00	0.00	0.26	0.26	158
19. ลำนางรอง	(บร)	37	30	33	28	0.09	0.04	0.00	0.00	85
20. สิรินคร	(อบ)	891	45	60	5	0.84	0.00	0.00	0.00	1,075
21. ป่าสักชลสิทธิ์	(ลป)	232	24	229	24	0.00	0.00	2.18	2.18	728
22. ทับเสลา	(อน)	39	24	22	15	0.00	0.00	0.00	0.00	121
23. กระเสียว	(สพ)	55	18	15	6	0.00	0.08	0.04	0.04	244
24. ศรีนครินทร์	(กจ)	14,652	83	4,487	59	1.88	3.93	16.75	16.48	3,093
25. วชิราลงกรณ์	(กจ)	5,544	63	2,509	43	0.00	0.00	19.73	20.38	3,339
26. ขุนด่านปราการชล	(นย)	60	27	56	25	0.03	0.03	1.29	0.29	164
27. คลองสิียด	(ฉช)	135	32	105	27	0.00	0.70	1.50	1.70	285
28. บางพระ	(ขบ)	56	48	44	42	0.00	0.15	0.25	0.26	61
29. ทนองปลาไหล	(รย)	105	64	92	61	0.05	0.00	0.21	0.21	59
30. ประแสร์	(รย)	152	52	132	48	0.00	0.23	0.51	0.51	143
31. นฤปดินทรจินดา	(ปจ)	137	46	117	43	0.02	0.01	1.45	1.45	158
32. แก่งกระจาน	(พบ)	380	54	315	49	1.61	1.25	3.63	3.63	330
33. ปราณบุรี	(ปช)	252	64	234	63	0.15	1.43	1.32	1.32	139
34. รัชชประภา	(สฎ)	4,069	72	2,718	63	4.22	2.33	11.05	10.66	1,570
35. บางยาง	(ยล)	1,061	73	785	67	3.31	1.59	4.99	4.66	393
หมายเหตุ	ปริมาณน้ำที่มากกว่าหรือเท่ากับร้อยละ 80		ปริมาณน้ำที่น้อยกว่าหรือเท่ากับร้อยละ 30		%น้ำเก็บกัก / ปริมาณน้ำไหลเข้าอ่างฯ / ปริมาณน้ำระบาย สูงสุด					

จึงกราบเรียนมาเพื่อโปรดทราบ

นายชยพล ธิติศักดิ์
อธิบดีกรมป้องกันและบรรเทาสาธารณภัย
ผู้อำนวยการกลาง