



รายงานสถานการณ์สาธารณภัย  
กรมป้องกันและบรรเทาสาธารณภัย กระทรวงมหาดไทย  
ศูนย์อำนวยการบรรเทาสาธารณภัย (ส่วนปฏิบัติการ) www.nirapai.com  
โทรสาร 0-2241-7450-6 สายด่วนนิรภัย 1784



ที่ของข่าว 227/2562

วันที่ 14 เมษายน 2562

(เวลา 06.00 น.)

กรมป้องกันและบรรเทาสาธารณภัยขอรายงานสถานการณ์สาธารณภัยประจำวัน ดังนี้

1. สถานการณ์สาธารณภัย

1.1 สรุปผลการป้องกันและลดอุบัติเหตุทางถนน ในช่วงเทศกาลสงกรานต์ปี 2562

วันที่	เกิดอุบัติเหตุ (ครั้ง)		ผู้เสียชีวิต (ราย)		ผู้บาดเจ็บ (ราย)	
	รายวัน	สะสม	รายวัน	สะสม	รายวัน	สะสม
11 เม.ย.62	468	-	46	-	482	-
12 เม.ย. 62	501	969	57	105	521	1,001

1.2 อุบัติเหตุ

1) จ.กำแพงเพชร วันที่ 13 เม.ย. 62 เวลา 18.30 น. เกิดอุบัติเหตุรถตู้จ้างเหมา ทะเบียน 36-0008 เชียงใหม่ และรถกระบะ ทะเบียน บย-502 กำแพงเพชร ชนกันบนทางหลวงแผ่นดินหมายเลข 1 ม.8 ต.นครชุม อ.เมืองฯ ส่งผลให้มีผู้เสียชีวิต 2 ราย (หญิง) ผู้บาดเจ็บ 7 ราย (ชาย 3 ราย หญิง 4 ราย)



การให้ความช่วยเหลือ สนง.ปภ.จ. หน่วยบริการการแพทย์ฉุกเฉิน จนท.ตร. อปพร. อาสาสมัคร มูลนิธิ เข้าให้การช่วยเหลือนำผู้บาดเจ็บส่ง รพ.กำแพงเพชร สาเหตุอยู่ระหว่างการสอบสวนของเจ้าหน้าที่ โดยบริษัทกลางคุ้มครองผู้ประสบภัยจากรถประสานบริษัทประกันภัยที่เกี่ยวข้องให้ความช่วยเหลือแล้ว

2) จ.พะเยา วันที่ 13 เม.ย. 62 เวลา 20.00 น. เกิดอุบัติเหตุรถตู้ EMS กู้ภัย เสียหลักชนเสาไฟฟ้าข้างทาง ขณะนำผู้บาดเจ็บจากการถูกยิงส่งโรงพยาบาล บริเวณหน้าวัดศรีบุญเรือง ต.ดอนศรีชุม อ.ดอกคำใต้ ส่งผลให้มีผู้เสียชีวิต 3 ราย (เป็นชาย โดย 1 ราย เป็นผู้บาดเจ็บจากการถูกยิงที่ถูกนำส่ง รพ.) ผู้บาดเจ็บ 1 ราย (ชาย)



การให้ความช่วยเหลือ สนง.ปภ.จ. หน่วยบริการการแพทย์ฉุกเฉิน จนท.ตร. อปพร. อาสาสมัครมูลนิธิ เข้าให้การช่วยเหลือนำผู้บาดเจ็บส่ง รพ.พะเยา สาเหตุอยู่ระหว่างการสอบสวนของเจ้าหน้าที่ โดยบริษัท กลางคุ้มครองผู้ประสบภัยจากรถประสานบริษัทประกันภัยที่เกี่ยวข้องเข้าให้ความช่วยเหลือแล้ว

### 1.3 คุณภาพอากาศในพื้นที่ภาคเหนือ ประจำวันที่ 14 เม.ย. 62 เวลา 05.00 น.

พื้นที่		PM <sub>2.5</sub>	PM <sub>10</sub>	AQI	คุณภาพอากาศ
เชียงราย	ต.เวียง อ.เมืองฯ	104	133	214	มีผลกระทบต่อสุขภาพ
	ต.เวียงพางคำ อ.แม่สาย	210	253	320	มีผลกระทบต่อสุขภาพ
เชียงใหม่	ต.ช้างเผือก อ.เมืองฯ	90	125	200	เริ่มมีผลกระทบต่อสุขภาพ
	ต.ศรีภูมิ อ.เมืองฯ	82	97	180	เริ่มมีผลกระทบต่อสุขภาพ
	ต.สุเทพ อ.เมืองฯ	72	114	155	เริ่มมีผลกระทบต่อสุขภาพ
	ต.ช่างเคิ่ง อ.แม่แจ่ม	91	140	201	มีผลกระทบต่อสุขภาพ
ลำปาง	ต.พระบาท อ.เมืองฯ	77	121	167	เริ่มมีผลกระทบต่อสุขภาพ
	ต.สบป่าด อ.แม่เมาะ	58	82	119	เริ่มมีผลกระทบต่อสุขภาพ
	ต.บ้านดง อ.แม่เมาะ	106	123	216	มีผลกระทบต่อสุขภาพ
	ต.แม่เมาะ อ.แม่เมาะ	71	101	152	เริ่มมีผลกระทบต่อสุขภาพ
ลำพูน	ต.บ้านกลาง อ.เมืองฯ	78	118	170	เริ่มมีผลกระทบต่อสุขภาพ
แม่ฮ่องสอน	ต.จองคำ อ.เมืองฯ	111	143	221	มีผลกระทบต่อสุขภาพ
น่าน	ต.ในเวียง อ.เมืองฯ	85	117	187	เริ่มมีผลกระทบต่อสุขภาพ
	ต.ห้วยโก๋น อ.เฉลิมพระเกียรติ	134	169	244	มีผลกระทบต่อสุขภาพ
แพร่	ต.นาจักร อ.เมืองฯ	52	68	104	เริ่มมีผลกระทบต่อสุขภาพ
พะเยา	ต.บ้านด้อม อ.เมืองฯ	101	126	211	มีผลกระทบต่อสุขภาพ
ตาก	ต.แม่ปะ อ.แม่สอด	44	88	76	คุณภาพปานกลาง

0-25 ดีมาก	26-50 ดี	51-100 ปานกลาง	101-200 เริ่มมีผลกระทบต่อสุขภาพ	201 ขึ้นไป มีผลกระทบต่อสุขภาพ
---------------	-------------	-------------------	------------------------------------	----------------------------------

หมายเหตุ ค่ามาตรฐาน PM<sub>2.5</sub>เฉลี่ย 24 ชั่วโมง เท่ากับ 50 ไมโครกรัมต่อลูกบาศก์เมตร  
ค่ามาตรฐาน PM<sub>10</sub>เฉลี่ย 24 ชั่วโมง เท่ากับ 50 ไมโครกรัมต่อลูกบาศก์เมตร  
ดัชนีคุณภาพอากาศ AQI (Air Quality Index) ไม่ควรเกิน 100  
(ข้อมูลกรมควบคุมมลพิษ)

### การสนับสนุนจังหวัดในการปฏิบัติการป้องกันและแก้ไขปัญหาฝุ่นละออง ในพื้นที่จังหวัดต่างๆ ดังนี้

(1) จังหวัดเชียงใหม่ 13 เม.ย. 62 สนง.ปภ.จ. ร่วมกับ ศูนย์ ปภ.เขต 1 (ปทุมธานี) เขต 2 (สุพรรณบุรี) เขต 8 (กำแพงเพชร) เขต 9 (พิษณุโลก) เขต 16 (ชัยนาท) โครงการชลประทานเชียงใหม่ หน่วยทหารในพื้นที่ อปท. สนับสนุนชุดยานยนต์ดับเพลิงฉีดหมอกน้ำโฟม ด้วยระบบควบคุมระยะไกล รถบรรทุกน้ำช่วยดับเพลิงขนาด 10,000 ลิตร รถพ่นละอองน้ำ LUF60 ทำการพ่นละอองน้ำและสร้างความชุ่มชื้นในอากาศในเขตพื้นที่ อ.เมืองฯ บริเวณมหาวิทยาลัยเชียงใหม่ ศูนย์ราชการจังหวัดเชียงใหม่ สนามกีฬานครเชียงใหม่ บริเวณเส้นทางคูขุนาน อาคารแสดงสินค้า 700 ปี ประตูท่าแพ อ.แม่ริม บริเวณสันเขื่อนอ่างเก็บน้ำห้วยตึงเฒ่า และพื้นที่ อ.สันทราย บริเวณอ่างเก็บน้ำห้วยแก้ว

(2) จังหวัดเชียงราย วันที่ 13 เม.ย. 62 สนง.ปภ.จ. ร่วมกับ ศูนย์ ปภ. เขต 15 (เชียงราย) สนับสนุนรถต่อต้านการก่อวินาศกรรมและดับเพลิงในอาคารด้วยระบบควบคุมระยะไกล และหุ่นยนต์ดับเพลิงทำการฉีดพ่นละอองน้ำ เพื่อลดผลกระทบจากฝุ่นละอองขนาดเล็กและเพิ่มความชุ่มชื้นในอากาศ ในพื้นที่ จ.เชียงราย

(3) จังหวัดตาก วันที่ 13 เม.ย. 62 สนง.ปภ.จ. ร่วมกับ ศูนย์ ปภ. เขต 9 (พิษณุโลก) ศูนย์บัญชาการหมอกควันและไฟป่าอำเภอแม่สอด หน่วยทหารในพื้นที่ ทน.แม่สอด ทต.ท่าสายลวด อบต.แม่ปะ สนับสนุน รถบรรทุกน้ำ รถยนต์ต่อต้านวินาศกรรม รถยนต์กู้ภัยเคลื่อนที่เร็วพร้อมอุปกรณ์ อุปกรณ์ดับเพลิงในอาคารด้วยระบบควบคุมระยะไกล ทำการฉีดพ่นละอองน้ำ เพื่อลดปริมาณฝุ่นละอองในอากาศในพื้นที่ อ.แม่สอด อ.แม่ระมาด

(4) **จังหวัดแพร่** วันที่ 13 เม.ย. 62 โดย สนง.ปภ.จ. ร่วมกับ ศูนย์ ปภ. เขต 15 (เชียงราย) สนับสนุนรถต่อต้านการก่อวินาศกรรมและดับเพลิงในอาคารด้วยระบบควบคุมระยะไกล พร้อมด้วยหุ่นยนต์ดับเพลิง ทำการฉีดพ่นละอองน้ำเพื่อเพิ่มความชุ่มชื้นในอากาศในพื้นที่ อ.เด่นชัย อ.สูงเม่น อ.เมืองฯ และบูรณาการกับองค์กรปกครองส่วนท้องถิ่น และหน่วยงานที่เกี่ยวข้องจัดทำแผนปฏิบัติการฉีดพ่นละอองน้ำอย่างต่อเนื่องทั้ง 8 อำเภอฯ

(5) **จังหวัดลำปาง** วันที่ 13 เม.ย. 62 สนง.ปภ.จ. ร่วมกับ ศูนย์ ปภ. เขต 10 (ลำปาง) สนับสนุนเจ้าหน้าที่ พร้อมรถบรรทุกน้ำช่วยดับเพลิงขนาด 10,000 ลิตร จำนวน 1 คัน รถหอน้ำความสูง 37 เมตร จำนวน 1 คัน ออกปฏิบัติการร่วมกับมณฑลทหารบกที่ 32 ทน.ลำปาง การทำอากาศยานลำปาง ทำการฉีดพ่นละอองน้ำเพื่อเพิ่มความชุ่มชื้นในอากาศบริเวณท่าอากาศยานลำปาง อ.เมืองฯ

(6) **จังหวัดแม่ฮ่องสอน** วันที่ 13 เม.ย. 62 สนง.ปภ.จ. ร่วมกับ ศูนย์ ปภ. เขต 10 (ลำปาง) หน่วยเฉพาะกิจกรมทหารราบที่ 7 สถานีควบคุมไฟป่าแม่ฮ่องสอน อปท. และหน่วยงานที่เกี่ยวข้อง สนับสนุน ชุดยานยนต์ดับเพลิงฉีดหมอกน้ำ/โฟม ด้วยระบบควบคุมระยะไกล 2 คัน รถบรรทุกน้ำช่วยดับเพลิงขนาด 6,000 ลิตร 2 คัน รถบรรทุกน้ำช่วยดับเพลิงขนาด 4,000 ลิตร 2 คัน รถดับเพลิงชนิดหอน้ำพร้อมบันไดสูงไม่น้อยกว่า 35 เมตร รถดับไฟป่า 1 คัน ทำการฉีดพ่นละอองน้ำเพื่อเพิ่มความชุ่มชื้นในอากาศในพื้นที่ อ.เมืองฯ ต.จองคำ บริเวณวัดพระธาตุดอยกองมู บริเวณการทำอากาศยานแม่ฮ่องสอน และบริเวณ สนง.ปภ.จ.

(7) **จังหวัดพะเยา** วันที่ 13 เม.ย. 62 สนง.ปภ.จ. ร่วมกับ ศูนย์ ปภ. เขต 15 (เชียงราย) อำเภอ มทบ.34 อปท. และหน่วยงานที่เกี่ยวข้อง สนับสนุนรถต่อต้านการก่อวินาศกรรมและดับเพลิงในอาคารด้วยระบบควบคุมระยะไกล พร้อมด้วยหุ่นยนต์ดับเพลิง ทำการพ่นละอองน้ำและสร้างความชุ่มชื้นในอากาศ ในเขตพื้นที่ อ.เมืองฯ บริเวณเทศบาลเมืองพะเยา และสนามกีฬาากลางจังหวัดพะเยา

(8) **จังหวัดลำพูน** วันที่ 13 เม.ย. 62 สนง.ปภ.จ. ร่วมกับ ศูนย์ ปภ. เขต 10 (ลำปาง) อปท. สนับสนุนรถหุ่นยนต์ดับเพลิงควบคุมระยะไกล 1 คัน รถน้ำ 15 คัน รถหอน้ำสูง 37 เมตร 1 คัน รถบรรทุกเล็ก จำนวน 1 คัน ฉีดพ่นละอองน้ำเพื่อสร้างความชุ่มชื้นในอากาศ และติดตั้งสเปรย์พ่นละอองน้ำตามอาคารส่วนราชการและรัฐวิสาหกิจทุกแห่ง ในพื้นที่ อ.เมืองฯ บริเวณศาลากลางจังหวัด ศูนย์บริการนักท่องเที่ยว ศูนย์ราชการกระทรวงแรงงาน และพื้นที่ อ.ป่าซาง

(9) **จังหวัดน่าน** วันที่ 13 เม.ย. 62 สนง.ปภ.จ. ร่วมกับ แขวงทางหลวงน่านที่ 1 แขวงทางหลวงชนบท อปท. สนับสนุนรถบรรทุกน้ำ จำนวน 14 คัน ทำการฉีดพ่นละอองน้ำเพื่อสร้างความชุ่มชื้นในอากาศ และลดการฟุ้งกระจายของฝุ่นละออง ในพื้นที่ อ.เมืองฯ เวียงสา ทุ่งช้าง บ่อเกลือ นาน้อย เขียงกลาง นานะ และ อ.ภูเพียง

#### 1.4 สถานการณ์วาตภัย

จากอิทธิพลหย่อมความกดอากาศต่ำเนื่องจากความร้อนปกคลุมประเทศไทยตอนบน ตั้งแต่วันที่ 5 เมษายน 2562 ถึงปัจจุบัน เกิดพายุฝนฟ้าคะนองและลมกระโชกแรง ในพื้นที่ 16 จ. (ขอนแก่น แพร่ มหาสารคาม พิษณุโลก ปทุมธานี ลำปาง เลย ศรีสะเกษ ร้อยเอ็ด บุรีรัมย์ สกลนคร นครพนม เพชรบูรณ์ อุบลราชธานี ลพบุรี นครราชสีมา) 34 อ. 72 ต. 1 ทม. 143 ม. 2 ชุมชน บ้านเรือนได้รับความเสียหาย 1,515 หลัง บาดเจ็บ 9 ราย (จ.เลย 7 ราย จ.เพชรบูรณ์ 1 ราย นครราชสีมา 1 ราย) มีรายงานสถานการณ์วาตภัยเพิ่มเติม 2 จ. ดังนี้

1) **จ.นครพนม** วันที่ 13 เม.ย. 62 เวลา 17.00 น. เกิดเหตุวาตภัยในพื้นที่ อ.ศรีสงคราม ต.นาคำ (ม.4,8,11,14) บ้านเรือนประชาชนได้รับความเสียหาย 28 หลัง บ้านพักครู 1 หลัง ไม่มีผู้บาดเจ็บและเสียชีวิต



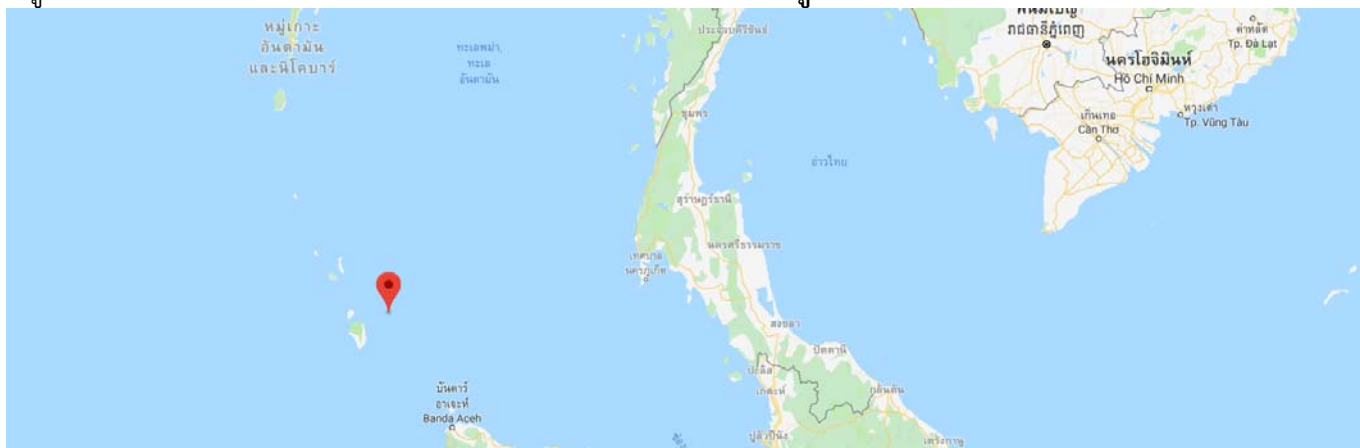
2) จ.อุบลราชธานี วันที่ 12 เม.ย.62 เวลา 14.00 น. เกิดเหตุวาตภัยในพื้นที่ อ.เขมราฐ ต.เขมราฐ (ม.4,5) บ้านเรือนประชาชนได้รับความเสียหาย 1 หลัง ยุงฉาง 2 หลัง ไม่มีผู้บาดเจ็บและเสียชีวิต



การให้ความช่วยเหลือ สนง.ปภ.จ. อำเภอก หน่วยทหาร อปท. อส. อปพร. อาสาสมัคร มูลนิธิ เข้าสำรวจความเสียหายและให้การช่วยเหลือในเบื้องต้นแล้ว

### 1.5 แผ่นดินไหว

วันที่ 13 เม.ย. 62 เวลา 23.12 น. เกิดแผ่นดินไหวในทะเล ขนาด 5.0 ความลึก 10 กม. บริเวณ Nicobar Islands India Region ละติจูด 7.30 องศาเหนือ ลองจิจูด 94.30 องศาตะวันออก อยู่ห่างจาก อ.เมืองฯ จ.ภูเก็ต ไปทางทิศตะวันตกเฉียงใต้ ประมาณ 455 กม. **ไม่ได้รับรายงานรู้สึกสั่นไหว ไม่ส่งผลกระทบต่อประเทศไทย**



### 1.6 สถานการณ์ภัยแล้ง

จังหวัดที่มีการประกาศเขตการให้ความช่วยเหลือผู้ประสบภัยพิบัติกรณีฉุกเฉิน (ภัยแล้ง) ตามระเบียบกระทรวงการคลังว่าด้วยเงินอุดหนุนราชการเพื่อช่วยเหลือผู้ประสบภัยพิบัติกรณีฉุกเฉิน พ.ศ. 2556 จำนวน 4 จ. (ร้อยเอ็ด ศรีสะเกษ ตราด ชลบุรี) 11 อ. 36 ต. 256 ม. ได้ประกาศยุติสถานการณ์แล้วในพื้นที่ จ.ร้อยเอ็ด 1 อ. (เกษตรวิสัย) 1 ต. 4 ม.

ปัจจุบันยังคงมีจังหวัดที่ประกาศเขตฯ (ภัยแล้ง) จำนวน 4 จ. 10 อ. 35 ต. 252 ม. ดังนี้

จังหวัด	จำนวน			รายชื่ออำเภอที่ประกาศเขตภัยพิบัติ
	อำเภอ	ตำบล	หมู่บ้าน	
ภาคตะวันออกเฉียงเหนือ 2 จ.				
1) ร้อยเอ็ด	2	2	10	เมืองสรวง สุวรรณภูมิ
2) ศรีสะเกษ	4	9	82	เมืองจันทร์ ชูรินทร์ ไพรบึง ศรีรัตนะ
ภาคตะวันออก 2 จ.				
3) ตราด	3	23	153	เมืองฯ เขาสมิง บ่อไร่
4) ชลบุรี	1	1	7	เกาะสีชัง
รวม 4 จังหวัด	10	35	252	
จากทั้งหมด 76 จ.	878	7,255	75,032	
คิดเป็นร้อยละของประเทศ	1.1389	0.4824	0.3359	

## การเตรียมการป้องกันและแก้ไขปัญหากล้วยแล้ง ปี 2562

กองบัญชาการป้องกันและบรรเทาสาธารณภัยแห่งชาติ ได้สั่งการให้กองอำนวยการป้องกันและบรรเทาสาธารณภัยจังหวัด ดำเนินการป้องกันและแก้ไขปัญหากล้วยแล้ง ปี 2562 เป็นไปอย่างมีประสิทธิภาพ สอดคล้องกับสถานการณ์ปัจจุบัน จึงให้จังหวัดดำเนินการ ดังนี้

- 1) เผ่าระวังสถานการณ์ภัยแล้งที่อาจเกิดขึ้น และอาจส่งผลกระทบต่อความเดือดร้อนของประชาชนในมิติต่าง ๆ โดยเฉพาะกรณีการขาดแคลนน้ำ ทั้งน้ำเพื่อการอุปโภคบริโภคและน้ำเพื่อการเกษตร
- 2) บูรณาการหน่วยงานที่เกี่ยวข้อง ทั้งฝ่ายพลเรือน และหน่วยทหาร องค์กรปกครองส่วนท้องถิ่นในพื้นที่ ในการป้องกันและแก้ไขปัญหากล้วยแล้งอย่างเป็นเอกภาพ
- 3) กำชับหน่วยงานที่เกี่ยวข้อง และองค์กรปกครองส่วนท้องถิ่นในพื้นที่ ดำเนินการตามแผนการแจกจ่ายน้ำในเขตรับผิดชอบอย่างต่อเนื่อง โดยเฉพาะการแจกจ่ายน้ำเพื่อการอุปโภคบริโภคให้แจกจ่ายเข้าถึงประชาชนผู้ใช้น้ำให้ได้มากที่สุด
- 4) กำชับฝ่ายปกครอง และองค์กรปกครองส่วนท้องถิ่นในพื้นที่สร้างการรับรู้ และทำความเข้าใจถึงแนวทางการแก้ไขปัญหากล้วยแล้งให้กับประชาชนที่ประสบปัญหาความเดือดร้อนอย่างต่อเนื่อง อย่าให้เกิดเงื่อนไขในการสร้างความขัดแย้งจากกรณีการขาดแคลนน้ำเกิดขึ้นโดยเด็ดขาด

**2. ประกาศกรมอุตุนิยมวิทยา ฉบับที่ 7 (92/2562) เรื่อง พายุฤดูร้อนบริเวณประเทศไทยตอนบน (มีผลกระทบจนถึงวันที่ 16 เมษายน 2562) ลงวันที่ 14 เม.ย. 62 เวลา 05.00 น.**

ในช่วงวันที่ 14-16 เมษายน 2562 ประเทศไทยตอนบนจะมีพายุฤดูร้อนเกิดขึ้น โดยมีลักษณะของพายุฝนฟ้าคะนอง ลมกระโชกแรง กับมีลูกเห็บตกบางพื้นที่ รวมถึงฟ้าผ่า จึงขอให้ประชาชนในบริเวณดังกล่าวระวังอันตรายจากพายุฤดูร้อนที่จะเกิดขึ้น โดยหลีกเลี่ยงการอยู่ในที่โล่งแจ้ง ใต้ต้นไม้ใหญ่ และป้ายโฆษณาที่ไม่แข็งแรง รวมถึงระวังอันตรายจากฟ้าผ่า สำหรับเกษตรกรควรเตรียมการป้องกันและระวังความเสียหายที่จะเกิดต่อผลผลิตทางการเกษตรไว้ด้วย โดยผลกระทบตามภาคต่าง ๆ มีดังนี้

### ในช่วงวันที่ 14-15 เมษายน 2562

**ภาคเหนือ:** จังหวัดลำพูน ลำปาง ตาก กำแพงเพชร พิจิตร สุโขทัย อุตรดิตถ์ พิษณุโลก และเพชรบูรณ์

**ภาคตะวันออกเฉียงเหนือ:** จังหวัดเลย หนองบัวลำภู อุตรดิตถ์ สกลนคร นครพนม มุกดาหาร ชัยภูมิ ขอนแก่น มหาสารคาม กาฬสินธุ์ ร้อยเอ็ด ยโสธร อำนาจเจริญ นครราชสีมา บุรีรัมย์ สุรินทร์ ศรีสะเกษ และอุบลราชธานี

**ภาคกลาง:** จังหวัดลพบุรี สระบุรี สิงห์บุรี อ่างทอง พระนครศรีอยุธยา อุทัยธานี กาญจนบุรี และราชบุรี รวมทั้งกรุงเทพมหานครและปริมณฑล

**ภาคตะวันออก:** จังหวัดนครนายก ปราจีนบุรี สระแก้ว ฉะเชิงเทรา ชลบุรี จันทบุรี และตราด

### ในช่วงวันที่ 16 เมษายน 2562

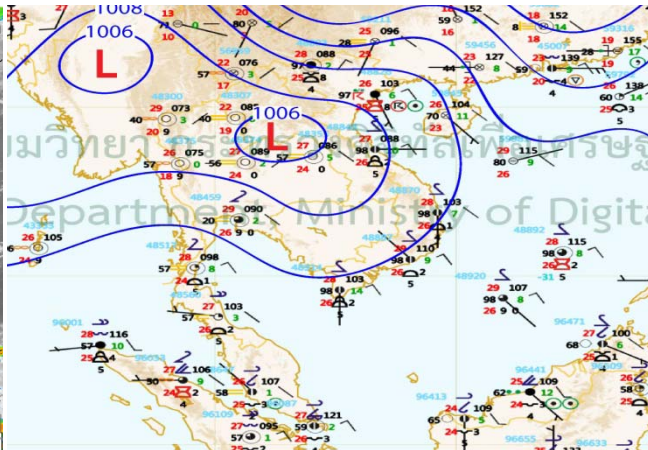
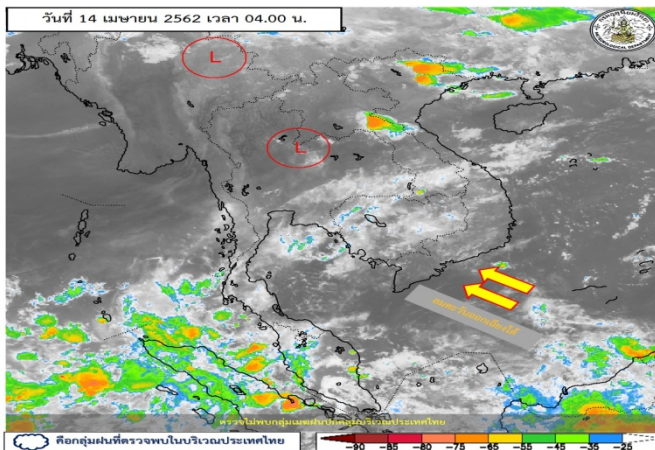
**ภาคเหนือ:** จังหวัดตาก กำแพงเพชร สุโขทัย พิจิตร อุตรดิตถ์ พิษณุโลก และเพชรบูรณ์

**ภาคตะวันออกเฉียงเหนือ:** จังหวัดเลย หนองบัวลำภู อุตรดิตถ์ สกลนคร นครพนม ชัยภูมิ ขอนแก่น นครราชสีมา บุรีรัมย์ สุรินทร์ ศรีสะเกษ และอุบลราชธานี

**ภาคกลาง:** จังหวัดลพบุรี สระบุรี นครสวรรค์ ชัยนาท อุทัยธานี และกาญจนบุรี รวมทั้งกรุงเทพมหานครและปริมณฑล

**ภาคตะวันออก:** จังหวัดปราจีนบุรี สระแก้ว ฉะเชิงเทรา จันทบุรี และตราด

ทั้งนี้เนื่องจากบริเวณความกดอากาศสูงจากประเทศจีนแผ่ลงมาปกคลุมประเทศไทยตอนบนและทะเลจีนใต้ ในขณะที่ประเทศไทยมีอากาศร้อน ทำให้บริเวณดังกล่าวจะมีพายุฤดูร้อนเกิดขึ้น



### 3. พื้นที่เฝ้าระวังและเตรียมพร้อมรับสถานการณ์

กองอำนวยการป้องกันและบรรเทาสาธารณภัยกลาง (กอปภ.ก.) ได้ติดตามสภาวะอากาศและปัจจัยเสี่ยงต่าง ๆ เชิงพื้นที่ กอปรกับกรมอุตุนิยมวิทยา ได้ออกประกาศ ฉบับที่ 1 (89/2562) ลงวันที่ 11 เมษายน 2562 เวลา 17.00 น. เรื่อง พายุฤดูร้อนบริเวณประเทศไทยตอนบน มีผลกระทบตั้งแต่วันที่ 13 - 16 เมษายน 2562 ความกดอากาศต่ำเนื่องจากความร้อนยังคงปกคลุมประเทศไทยตอนบน ในขณะที่บริเวณความกดอากาศสูงจากสาธารณรัฐประชาชนจีนจะแผ่ลงมาปกคลุมภาคตะวันออกเฉียงเหนือและทะเลจีนใต้ ประกอบกับลมใต้และลมตะวันออกเฉียงใต้พัดปกคลุมประเทศไทยตอนบน ลักษณะเช่นนี้จะทำให้เกิดพายุฤดูร้อน โดยมีพายุฝนฟ้าคะนอง ลมกระโชกแรง และลูกเห็บตก สำหรับพื้นที่ที่ต้องเฝ้าระวังสถานการณ์ที่อาจได้รับผลกระทบจากพายุฝนฟ้าคะนอง ลมกระโชกแรง หรือมีลูกเห็บตก ระหว่างวันที่ 12 - 17 เมษายน 2562 ประกอบด้วยจังหวัดในพื้นที่ภาคเหนือ ภาคตะวันออกเฉียงเหนือ ภาคกลาง และภาคใต้ (เฉพาะสถานการณ์ฝนฟ้าคะนอง จังหวัดยะลา นราธิวาส रणนง พังงา กระบี่ ภูเก็ต ตรัง และสตูล)

เพื่อเป็นการเตรียมพร้อมป้องกันรับมือ ขอให้จังหวัดที่อาจได้รับผลกระทบระหว่างวันที่ 12-17 เมษายน 2562 และศูนย์ป้องกันและบรรเทาสาธารณภัยเขต 1 2 3 4 5 6 8 9 10 11 12 14 15 16 17 และ 18 ดำเนินการ ดังนี้

1) ให้จังหวัดแจ้งเตือนประชาชนในพื้นที่ติดตามข้อมูลสภาพอากาศ และข่าวสารจากทางราชการอย่างใกล้ชิด รวมทั้งตรวจสอบอุปกรณ์ประจํารถให้มีความพร้อมก่อนใช้งาน และควรเพิ่มความระมัดระวังในการใช้รถใช้ถนนในช่วงที่มีฝนตก และให้ตรวจสอบบ้านเรือนและสิ่งก่อสร้างให้อยู่ในสภาพมั่นคงแข็งแรง จัดเก็บสิ่งของและหาสิ่งปกคลุมผลผลิตทางการเกษตร

2) ให้จังหวัดแจ้งเตือนประชาชนในพื้นที่ระวังอันตรายจากฝนฟ้าคะนองและลมกระโชกแรง โดยหลีกเลี่ยงการอยู่ในที่โล่งแจ้ง ใต้ต้นไม้ใหญ่ และป้ายโฆษณาที่ไม่แข็งแรง

3) ติดตามพยากรณ์อากาศและประกาศแจ้งเตือนของทางราชการอยู่ตลอดเวลา ประสานงานกับผู้ว่าราชการจังหวัด และสำนักงานป้องกันและบรรเทาสาธารณภัยจังหวัดในพื้นที่รับผิดชอบเพื่อรับมือภารกิจ

4) เตรียมความพร้อมเครื่องจักรกลสาธารณภัย รถปฏิบัติการ กำลังพล ให้พร้อมสนับสนุนจังหวัดตลอด 24 ชั่วโมง

5) ให้อายางานผลการปฏิบัติงาน และสถานการณ์ในพื้นที่ไปยัง กองอำนวยการป้องกันและบรรเทาสาธารณภัยกลาง

### 4. ข้อมูลปริมาณน้ำฝน เวลา 01.00 น. วันที่ 13 เม.ย. 62 ถึง เวลา 01.00 น. วันที่ 14 เม.ย. 62

ที่	จังหวัด	สถานีวัด	อำเภอ/เขต	ปริมาณฝน
1	สุรินทร์ (กรมอุตุนิยมวิทยา)	ต.คอโค	เมืองฯ	19.3 มม.
2	พังงา (กรมอุตุนิยมวิทยา)	-	ตะกั่วป่า	18.0 มม.
3	ตราด (กรมอุตุนิยมวิทยา)	-	คลองใหญ่	4.9 มม.
4	สุโขทัย (กรมอุตุนิยมวิทยา)	ต.คลองตาล	ศรีสำโรง	0.5 มม.
5	สุราษฎร์ธานี (กรมอุตุนิยมวิทยา)	-	พระแสง	0.2 มม.
เกณฑ์ปริมาณน้ำฝน				
0.1-10 มม. = ฝนเล็กน้อย		10.1-35.0 มม. = ฝนปานกลาง		35.1-90.0 มม. = ฝนหนัก
				มากกว่า 90.0 มม. = ฝนหนักมาก

## 5. ข้อมูลอุณหภูมิรายภาค (กรมอุตุนิยมวิทยา ณ วันที่ 14 เม.ย. 62)

ภาค	อุณหภูมิ ต่ำสุด (°C)	จังหวัด	อุณหภูมิ สูงสุด (°C)	จังหวัด
เหนือ	18.0	ตาก	43.1	ลำปาง
ตะวันออกเฉียงเหนือ	22.4	เลย	42.0	เลย
กลาง	24.2	กาญจนบุรี	41.3	กาญจนบุรี
ตะวันออก	25.4	ฉะเชิงเทรา	39.3	สระแก้ว
ใต้	23.0	สงขลา	39.0	สุราษฎร์ธานี
กรุงเทพมหานคร/ปริมณฑล	27.7	ปทุมธานี	39.0	ปทุมธานี

\*\*\* อุณหภูมียอดดอยต่ำสุด 8.5 องศาเซลเซียส (กิ่วแม่ปาน ดอยอินทนนท์ อ.จอมทอง จ.เชียงใหม่)

## 6. สภาพน้ำในอ่างเก็บน้ำ (ข้อมูลกรมชลประทาน ณ วันที่ 13 เม.ย. 62)

ปริมาณน้ำในอ่างฯ 42,525 ล้าน ลบ.ม. คิดเป็นร้อยละ 60 (ปริมาณน้ำใช้การได้ 18,983 ล้าน ลบ.ม. คิดเป็นร้อยละ 40) ปริมาณน้ำในอ่างฯ เทียบกับปี 2561 (46,277 ล้าน ลบ.ม. คิดเป็นร้อยละ 65) น้อยกว่าปี 2561 จำนวน 3,751 ล้าน ลบ.ม. ปริมาณน้ำไหลลงอ่างฯ จำนวน 15.96 ล้าน ลบ.ม. ปริมาณน้ำระบายจำนวน 118.50 ล้าน ลบ.ม. (น้ำระบาย มากกว่า น้ำไหลลงอ่าง 102.54 ล้าน ลบ.ม.) สามารถรับน้ำได้อีก 28,401 ล้าน ลบ.ม.

### สภาพน้ำในอ่างเก็บน้ำขนาดใหญ่ จำนวน 35 อ่าง

อ่างเก็บน้ำ		ปริมาณน้ำในอ่างฯ		ปริมาณน้ำใช้การได้		ปริมาณน้ำไหลลงอ่างฯ		ปริมาณน้ำระบาย		ปริมาณ น้ำรับได้ อีก (ล้าน ม <sup>3</sup> )
		ปริมาตร (ล้าน ม <sup>3</sup> )	% น้ำ เก็บกัก	ปริมาตร (ล้าน ม <sup>3</sup> )	% น้ำใช้ การ	วันนี้ (ล้าน ม <sup>3</sup> )	เมื่อวาน (ล้าน ม <sup>3</sup> )	วันนี้ (ล้าน ม <sup>3</sup> )	เมื่อวาน (ล้าน ม <sup>3</sup> )	
1. ภูมิพล	(ตก)	6,861	51	3,061	32	0.00	0.00	15.00	15.00	6,601
2. สิริกิติ์	(อต)	5,184	55	2,334	35	2.88	2.88	17.18	17.20	4,326
3. แม่จัดสมบูรณ์ชล	(ชม)	164	62	151	60	0.00	0.00	2.21	2.20	101
4. แม่กวางอุดมธารา	(ชม)	87	33	73	29	0.00	0.00	1.00	0.99	176
5. กิวลม	(ลป)	59	55	55	54	3.72	3.20	1.97	1.95	47
6. กิวคอกหมา	(ลป)	99	58	93	57	0.56	0.10	3.60	3.57	71
7. แควน้อยบำรุงแดน	(พล)	308	33	265	30	0.00	0.00	3.02	3.42	631
8. แม่มอก	(ลป)	37	34	21	23	0.00	0.05	0.05	0.05	73
9. ห้วยหลวง	(อต)	34	25	28	21	0.00	0.00	0.18	0.18	101
10. น้ำอูน	(สน)	242	46	197	41	0.00	0.00	0.98	0.98	278
11. น้ำพุง	(สน)	78	47	70	45	0.00	0.01	0.60	0.61	87
12. จุฬารกรณ์	(ชย)	79	48	42	33	0.20	0.02	0.00	0.00	85
13. อุบลรัตน์	(ชก)	611	25	30	2	1.85	0.29	0.75	0.78	1,820
14. ลำปาว	(กส)	526	27	426	23	0.00	0.00	5.20	5.20	1,454
15. ลำตะคอง	(นม)	186	59	164	56	0.38	0.03	0.35	0.35	128
16. ลำพระเพลิง	(นม)	38	24	36	24	0.26	0.00	0.76	1.12	117
17. มูลบ่น	(นม)	51	36	44	33	0.06	0.06	0.17	0.17	90
18. ลำแซะ	(นม)	116	42	109	41	0.00	0.00	0.25	0.26	159
19. ลำน้ำรอง	(บร)	37	30	34	28	0.04	0.09	0.00	0.00	84
20. สิรินคร	(อบ)	889	45	58	5	0.18	0.84	1.09	0.00	1,077
21. ป่าสักชลสิทธิ์	(ลป)	229	24	226	24	0.00	0.00	2.18	2.18	731
22. ทับเสลา	(อน)	39	24	22	15	0.00	0.00	0.00	0.00	121
23. กระเสียว	(สพ)	55	18	15	6	0.00	0.00	0.04	0.04	244
24. ศรีนครินทร์	(กจ)	14,633	82	4,368	58	0.43	1.88	16.47	16.75	3,112
25. วชิราลงกรณ	(กจ)	5,497	62	2,485	42	0.00	0.00	20.53	19.73	3,386

อ่างเก็บน้ำ		ปริมาณน้ำในอ่างฯ		ปริมาณน้ำใช้การได้		ปริมาณน้ำไหลลงอ่างฯ		ปริมาณน้ำระบาย		ปริมาณน้ำรับได้อีก (ล้าน ม <sup>3</sup> )
		ปริมาตร (ล้าน ม <sup>3</sup> )	% น้ำเก็บกัก	ปริมาตร (ล้าน ม <sup>3</sup> )	% น้ำใช้การ	วันนี้ (ล้าน ม <sup>3</sup> )	เมื่อวาน (ล้าน ม <sup>3</sup> )	วันนี้ (ล้าน ม <sup>3</sup> )	เมื่อวาน (ล้าน ม <sup>3</sup> )	
26. ขุนด่านปราการชล	(นย)	59	26	55	25	0.45	0.03	1.37	1.29	165
27. คลองสี่ยัด	(ฉช)	135	32	103	27	0.00	0.00	1.40	1.50	285
28. บางพระ	(ชบ)	56	48	44	42	0.13	0.00	0.24	0.25	61
29. หนองปลาไหล	(รย)	104	64	91	60	0.09	0.05	0.21	0.21	60
30. ประแสร์	(รย)	151	51	131	48	0.00	0.00	0.51	0.51	144
31. นฤบดินทรจินดา	(ปจ)	135	46	116	42	0.03	0.02	1.45	1.45	160
32. แก่งกระจาน	(พบ)	378	53	313	48	1.33	1.61	3.63	3.63	332
33. ปราณบุรี	(ปข)	251	64	233	62	0.41	0.15	1.32	1.32	140
34. รัชชประภา	(สฎ)	4,060	72	2,709	63	2.07	4.22	10.37	11.05	1,579
35. บางกลาง	(ยล)	1,057	73	781	66	0.90	3.31	4.43	4.99	397
หมายเหตุ	ปริมาณน้ำที่มากกว่าหรือเท่ากับร้อยละ 80		ปริมาณน้ำที่น้อยกว่าหรือเท่ากับร้อยละ 30		%น้ำเก็บกัก / ปริมาณน้ำไหลเข้าอ่างฯ / ปริมาณน้ำระบาย สูงสุด					

จึงกราบเรียนมาเพื่อโปรดทราบ

.....

นายชยพล ธิติศักดิ์  
อธิบดีกรมป้องกันและบรรเทาสาธารณภัย  
ผู้อำนวยการกลาง