



รายงานสถานการณ์สาธารณภัย
กรมป้องกันและบรรเทาสาธารณภัย กระทรวงมหาดไทย
 ศูนย์อำนวยการบรรเทาสาธารณภัย (ส่วนปฏิบัติการ) www.nirapai.com
โทรสาร 0-2241-7450-6 สายด่วนนิรภัย 1784



ที่ของข่าว 361/2562

วันที่ 12 มิถุนายน 2562

(เวลา 18.00 น.)

กรมป้องกันและบรรเทาสาธารณภัยขอรายงานสถานการณ์สาธารณภัยประจำวัน ดังนี้

1. สถานการณ์สาธารณภัย

1.1 สถานการณ์ภัยแล้ง

จังหวัดที่มีการประกาศเขตการให้ความช่วยเหลือผู้ประสบภัยพิบัติกรณีฉุกเฉิน (ภัยแล้ง) ตามระเบียบกระทรวงการคลังว่าด้วยเงินอุดหนุนราชการเพื่อช่วยเหลือผู้ประสบภัยพิบัติกรณีฉุกเฉิน พ.ศ. 2556 จำนวน **11 จ.** (พิษณุโลก ร้อยเอ็ด ศรีสะเกษ นครราชสีมา มหาสารคาม ตรารด ชลบุรี อุดรดิตถ์ พิจิตร เชียงราย สุโขทัย) **39 อ. 156 ต. 1,230 ม.** โดยสาเหตุเกิดจากการขาดแคลนน้ำเพื่อการอุปโภคบริโภค และน้ำเพื่อการเกษตรกรรม ได้ประกาศยุติสถานการณ์แล้ว ในพื้นที่ **3 จ. ได้แก่ 1) จ.ร้อยเอ็ด 3 อ.** (เกษตรวิสัย สุวรรณภูมิ เมืองสรวง) **3 ต. 14 ม.** **2) จ.นครราชสีมา 3 อ.** (เฉลิมพระเกียรติ สูงเนิน พระทองคำ) **4 ต. 35 ม. 3) จ.พิจิตร 1 อ.** (สากเหล็ก) **4 ต. 17 ม.**

ปัจจุบันยังคงมีจังหวัดที่ประกาศเขตฯ (ภัยแล้ง) จำนวน **8 จ. 30 อ. 124 ต. 1,023 ม. ดังนี้**

จังหวัด	จำนวน			รายชื่ออำเภอที่ประกาศเขตภัยพิบัติฯ
	อำเภอ	ตำบล	หมู่บ้าน	
ภาคเหนือ 4 จ.				
1) พิษณุโลก	3	11	80	วัดโบสถ์ (4 ต. 37 ม.) ชาติตระการ (5 ต. 38 ม.) เมืองฯ (2 ต. 5 ม.)
2) อุดรดิตถ์	1	2	15	ท่าปลา (2 ต. 15 ม.)
3) เชียงราย	13	63	561	เมืองฯ (5 ต. 40 ม.) ป่าแดด (5 ต. 58 ม.) เชียงแสน (6 ต. 70 ม.) พญาเม็งราย (2 ต. 2 ม.) แม่สาย (5 ต. 14 ม.) พาน (13 ต. 123 ม.) เทิง (7 ต. 124 ม.) แม่จัน (9 ต. 58 ม.) เชียงของ (3 ต. 14 ม.) เวียงชัย (2 ต. 20 ม.) เวียงแก่น (1 ต. 1 ม.) ขุนตาล (3 ต. 32 ม.) ดอยหลวง (2 ต. 5 ม.)
4) สุโขทัย	3	18	142	สวรรคโลก (12 ต. 102 ม.) ศรีนคร (5 ต. 31 ม.) ศรีสำแล (1 ต. 9 ม.)
ภาคตะวันออกเฉียงเหนือ 2 จ.				
5) ศรีสะเกษ	6	16	126	เมืองจันทร์ (1 ต. 7 ม.) ขุขันธ์ (4 ต. 36 ม.) ไพรบึง (1 ต. 15 ม.) ศรีรัตนะ (3 ต. 29 ม.) ขุนหาญ (4 ต. 27 ม.) โพธิ์ศรีสุวรรณ (3 ต. 12 ม.)
6) มหาสารคาม	2	11	79	วาปีปทุม (10 ต. 69 ม.) พยัคฆภูมิพิสัย (1 ต. 10 ม.)
ภาคตะวันออก 2 จ.				
7) ตรารด	1	2	13	เมืองฯ (2 ต. 13 ม.)
8) ชลบุรี	1	1	7	เกาะสีชัง (1 ต. 7 ม.)
รวม 8 จังหวัด	30	124	1,023	
จากทั้งหมด 76 จ.	878	7,255	75,032	
คิดเป็นร้อยละของประเทศ	3.42	1.71	1.36	

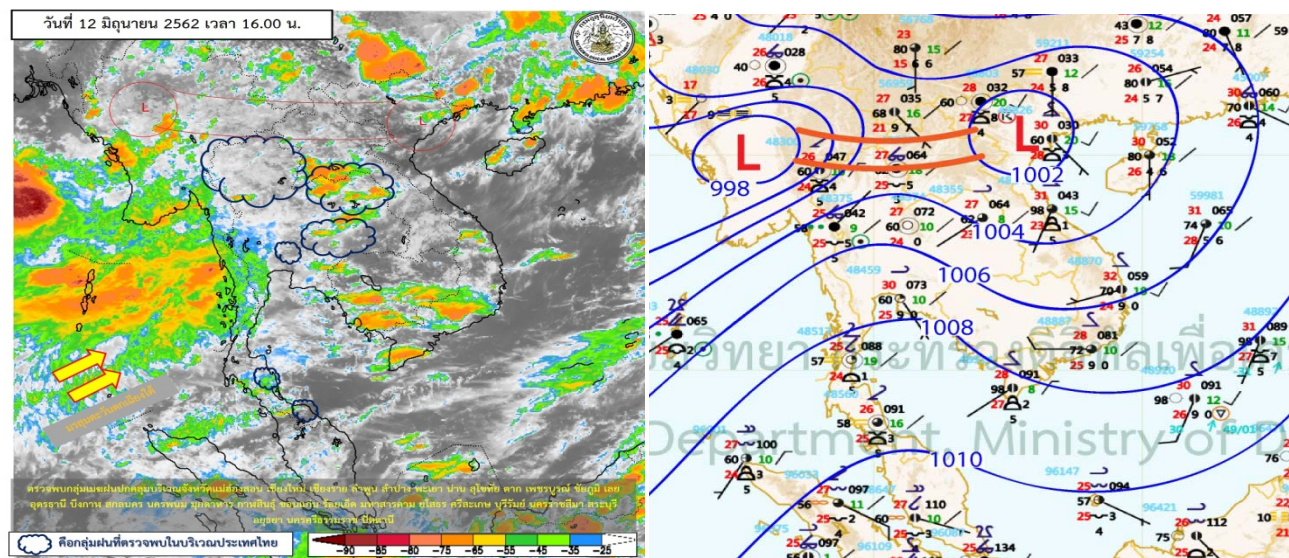
2. พยากรณ์อากาศ กรมอุตุนิยมวิทยา ลงวันที่ 12 มิ.ย. 62 เวลา 17.00 น.

พยากรณ์อากาศ 24 ชั่วโมงข้างหน้า ประเทศไทยตอนบนยังคงมีฝนตกต่อเนื่อง กับมีฝนตกหนักบางแห่ง บริเวณภาคเหนือ ภาคกลาง และภาคตะวันออก ส่วนภาคใต้มีฝนน้อยในระยะนี้ ขอให้ประชาชนบริเวณดังกล่าวระวังอันตรายจากฝนตกหนักและฝนที่ตกสะสม ซึ่งอาจทำให้เกิดน้ำท่วมฉับพลันและน้ำป่าไหลหลากได้ โดยเฉพาะบริเวณจังหวัดแม่ฮ่องสอน เชียงใหม่ เชียงราย ลำพูน ลำปาง ตาก ราชบุรี กาญจนบุรี จันทบุรี และตราด

สำหรับทะเลอันดามันตอนบนตั้งแต่จังหวัดพังงาขึ้นมาคลื่นสูง 2-3 เมตร บริเวณที่มีฝนฟ้าคะนองคลื่นสูงมากกว่า 3 เมตร ขอให้ชาวเรือเดินเรือด้วยความระมัดระวัง เรือเล็กบริเวณดังกล่าวควรออกจากฝั่งในระยะ 1-2 วันนี้

ลักษณะสำคัญทางอุตุนิยมวิทยา ร่องมรสุมพาดผ่านภาคเหนือตอนบน และประเทศลาว เข้าสู่หย่อมความกดอากาศต่ำบริเวณประเทศเวียดนามตอนบน ประกอบกับมรสุมตะวันตกเฉียงใต้กำลังปานกลางยังคงพัดปกคลุมทะเลอันดามันตอนบน และประเทศไทย ลักษณะเช่นนี้ทำให้ประเทศไทยตอนบนมีฝนตกต่อเนื่องและมีฝนตกหนักบางแห่ง ส่วนภาคใต้มีฝนน้อยในระยะนี้

สำหรับคลื่นลมบริเวณทะเลอันดามันและอ่าวไทยตอนบนมีกำลังแรง



3. พื้นที่เฝ้าระวังและเตรียมพร้อมรับสถานการณ์

กองอำนวยการป้องกันและบรรเทาสาธารณภัยกลาง (กอปภ.ก.) ได้ติดตามสถานะอากาศและพิจารณาปัจจัยเสี่ยงต่างๆ เชิงพื้นที่จากข้อมูลของหน่วยงานที่เกี่ยวข้อง กอปรกับศูนย์อุตุนิยมวิทยาภาคใต้ฝั่งตะวันตกได้ออกประกาศฉบับที่ 1 (17/2562) ลงวันที่ 8 มิถุนายน 2562 แจ้งว่าภาคใต้ฝั่งตะวันตกจะมีฝนตกหนักและคลื่นลมแรง เนื่องจากมรสุมตะวันตกเฉียงใต้ที่พัดปกคลุมทะเลอันดามันและภาคใต้ฝั่งตะวันตกทำให้ภาคใต้ฝั่งตะวันตกจะมีฝนเพิ่มขึ้นและมีฝนตกหนักถึงหนักมากในบางพื้นที่ โดยคลื่นลมในทะเลอันดามันจะมีกำลังแรงขึ้น บริเวณที่มีฝนฟ้าคะนองทะเลมีคลื่นสูงมากกว่า 2 เมตร ระหว่างวันที่ 8-12 มิถุนายน 2562 บริเวณจังหวัดระนอง พังงา ภูเก็ต กระบี่ ตรัง และสตูล

เพื่อเป็นการเตรียมความพร้อมรับสถานการณ์ จึงขอให้ศูนย์ป้องกันและบรรเทาสาธารณภัยเขต 12 18 และจังหวัดระนอง พังงา ภูเก็ต กระบี่ ตรัง และสตูล ดำเนินการ ดังนี้

- 1) ติดตามข้อมูลสถานะอากาศ การพยากรณ์อากาศ และประกาศแจ้งเตือนของทางราชการอยู่ตลอดเวลา
- 2) เตรียมความพร้อมเครื่องจักรกลสาธารณภัย รถปฏิบัติการ กำลังพล ให้พร้อมสนับสนุนจังหวัดตลอด 24 ชั่วโมง หากเกิดสถานการณ์ขึ้นในพื้นที่ให้ประสานผู้ว่าราชการจังหวัด สำนักงานป้องกันและบรรเทาสาธารณภัยจังหวัด เพื่อรับมอบภารกิจดำเนินการช่วยเหลือโดยทันที
- 3) หากต้องการข้อมูลคาดการณ์สถานการณ์เพิ่มเติม ให้สอบถามไปที่ศูนย์เตือนภัยพิบัติแห่งชาติ โทร. 0 2399 4114
- 4) ให้รายงานผลการปฏิบัติงาน และสถานการณ์ในพื้นที่ไปยัง กองอำนวยการป้องกันและบรรเทาสาธารณภัยกลาง

4. ข้อมูลปริมาณน้ำฝน เวลา 13.00 น. วันที่ 11 มิ.ย. 62 ถึง เวลา 13.00 น. วันที่ 12 มิ.ย. 62

ที่	จังหวัด	สถานีวัด	อำเภอ/เขต	ปริมาณฝน
1	สุรินทร์ (กรมอุตุนิยมวิทยา)	ต.นอกเมือง	เมืองฯ	69.9 มม.
2	จันทบุรี (กรมอุตุนิยมวิทยา)	ต.ตะปอน	ขลุง	29.9 มม.
3	อุตรดิตถ์ (กรมอุตุนิยมวิทยา)	-	เมืองฯ	29.2 มม.
4	สงขลา (กรมอุตุนิยมวิทยา)	-	เมืองฯ	17.6 มม.
5	กาญจนบุรี (กรมอุตุนิยมวิทยา)	-	ทองผาภูมิ	17.1 มม.
6	กระบี่ (กรมอุตุนิยมวิทยา)	-	เหนือคลอง	9.0 มม.
7	กรุงเทพมหานคร (กรมอุตุนิยมวิทยา)	ท่าเรือกรุงเทพ	คลองเตย	0.3 มม.
เกณฑ์ปริมาณน้ำฝน 0.1-10 มม. = ฝนเล็กน้อย 10.1-35.0 มม. = ฝนปานกลาง 35.1-90.0 มม. = ฝนหนัก มากกว่า 90.0 มม. = ฝนหนักมาก				

5. ข้อมูลอุณหภูมิรายภาค (กรมอุตุนิยมวิทยา ณ วันที่ 12 มิ.ย. 62)

ภาค	อุณหภูมิ ต่ำสุด (°C)	จังหวัด	อุณหภูมิ สูงสุด (°C)	จังหวัด
เหนือ	23.0	ตาก	36.5	เพชรบูรณ์
ตะวันออกเฉียงเหนือ	23.3	สุรินทร์	37.0	มหาสารคาม
กลาง	23.3	สมุทรสงคราม	36.7	ลพบุรี
ตะวันออก	24.0	จันทบุรี	35.0	สระแก้ว
ใต้	23.0	ประจวบคีรีขันธ์	36.1	นครศรีธรรมราช
กรุงเทพมหานคร/ปริมณฑล	24.4	สมุทรปราการ	33.2	ปทุมธานี

*** อุณหภูมียอดดอยต่ำสุด 10.8 องศาเซลเซียส (ยอดดอยอินทนนท์ อ.จอมทอง จ.เชียงใหม่)

6. สภาพน้ำในอ่างเก็บน้ำ (ข้อมูลกรมชลประทาน ณ วันที่ 12 มิ.ย. 62)

ปริมาณน้ำในอ่างฯ 36,899 ล้าน ลบ.ม. คิดเป็นร้อยละ 52 (ปริมาณน้ำใช้การได้ 13,357 ล้าน ลบ.ม. คิดเป็นร้อยละ 28) ปริมาณน้ำในอ่างฯ เทียบกับปี 2561 (42,487 ล้าน ลบ.ม. คิดเป็นร้อยละ 60) น้อยกว่าปี 2561 จำนวน 5,588 ล้าน ลบ.ม. ปริมาณน้ำไหลลงอ่างฯ จำนวน 28.31 ล้าน ลบ.ม. ปริมาณน้ำระบายจำนวน 92.87 ล้าน ลบ.ม. (น้ำระบาย มากกว่า น้ำไหลลงอ่าง 64.56 ล้าน ลบ.ม.) สามารถรับน้ำได้อีก 34,027 ล้าน ลบ.ม.

สภาพน้ำในอ่างเก็บน้ำขนาดใหญ่ จำนวน 35 อ่าง

อ่างเก็บน้ำ		ปริมาณน้ำในอ่างฯ		ปริมาณน้ำใช้การได้		ปริมาณน้ำไหลลงอ่างฯ		ปริมาณน้ำระบาย		ปริมาณน้ำ รับได้อีก (ล้าน ม ³)
		ปริมาตร (ล้าน ม ³)	% น้ำ เก็บกัก	ปริมาตร (ล้าน ม ³)	% น้ำใช้ การ	วันนี้ (ล้าน ม ³)	เมื่อวาน (ล้าน ม ³)	วันนี้ (ล้าน ม ³)	เมื่อวาน (ล้าน ม ³)	
1. ภูมิพล	(ตก)	5,604	42	1,804	19	0.00	1.67	18.00	18.00	7,858
2. สิริกิติ์	(อต)	3,991	42	1,141	17	4.84	4.77	17.12	17.07	5,519
3. แม่จัดสมบูรณ์ชล	(ขม)	97	37	85	34	0.01	0.03	0.20	0.19	168
4. แม่กวอดมหารา	(ขม)	59	22	45	18	0.19	0.19	0.04	0.05	204
5. กิวลม	(ลป)	57	54	54	52	0.33	0.27	0.33	0.12	49
6. กิวคหมา	(ลป)	71	42	65	39	0.01	0.01	0.09	0.09	99
7. แควน้อยบำรุงแดน	(พล)	185	20	142	16	0.53	0.69	1.30	1.30	754
8. แม่มอก	(ลป)	37	33	21	22	0.22	0.21	0.05	0.05	73
9. ห้วยหลวง	(อต)	31	23	25	19	0.06	0.23	0.14	0.15	104
10. น้ำอูน	(สน)	247	48	202	43	0.27	0.00	0.00	0.00	273
11. น้ำพุง	(สน)	54	33	46	30	0.00	0.05	0.54	0.43	111
12. จุฬารามณ์	(ขย)	77	47	40	32	0.07	0.10	1.67	1.15	87
13. อุบลรัตน์	(ขก)	606	25	25	1	1.55	0.00	0.50	0.51	1,825
14. ลำปาว	(กส)	581	29	481	26	2.29	2.28	0.99	0.98	1,399
15. ลำตะคอง	(นม)	169	54	146	50	0.00	0.27	0.09	0.09	145

อ่างเก็บน้ำ		ปริมาณน้ำในอ่างฯ		ปริมาณน้ำใช้การได้		ปริมาณน้ำไหลลงอ่างฯ		ปริมาณน้ำระบาย		ปริมาณน้ำ รับได้อีก (ล้าน ม ³)
		ปริมาตร (ล้าน ม ³)	% น้ำ เก็บกัก	ปริมาตร (ล้าน ม ³)	% น้ำใช้ การ	วันนี้ (ล้าน ม ³)	เมื่อวาน (ล้าน ม ³)	วันนี้ (ล้าน ม ³)	เมื่อวาน (ล้าน ม ³)	
16. ลำพระเพลิง	(นม)	23	15	21	14	0.07	0.32	0.10	0.00	132
17. มูลบน	(นม)	43	31	36	27	0.00	0.06	0.00	0.00	98
18. ลำแฉะ	(นม)	98	36	91	34	0.02	0.06	0.50	0.50	177
19. ลำนางรอง	(บร)	37	31	34	29	0.00	0.10	0.05	0.05	84
20. สิรินคร	(อบ)	870	44	39	3	0.27	2.34	3.10	0.00	1,096
21. ป่าสักชลสิทธิ์	(ลบ)	93	10	90	9	0.18	0.00	1.04	1.04	867
22. ทับเสลา	(อน)	39	24	22	15	0.00	0.00	0.08	0.08	121
23. กระเสียว	(สพ)	70	23	30	12	0.00	0.00	0.05	0.05	229
24. ศรีนครินทร์	(กจ)	13,788	78	3,523	47	0.32	7.52	12.94	12.96	3,957
25. วชิราลงกรณ	(กจ)	4,456	60	1,444	25	1.82	1.71	14.08	14.00	4,404
26. ขุนด่านปราการชล	(นย)	26	12	22	10	0.07	0.12	0.06	0.15	198
27. คลองสิียด	(ฉช)	61	14	31	8	0.10	0.00	0.40	0.70	359
28. บางพระ	(ชบ)	44	38	32	31	0.00	0.09	0.31	0.27	73
29. หนองปลาไหล	(รย)	94	57	80	53	1.30	0.53	0.00	0.00	70
30. ประแสร์	(รย)	124	42	104	38	1.30	0.62	0.80	0.80	171
31. นฤปดินทรจินดา	(ปจ)	57	19	37	13	0.60	0.47	0.56	0.56	238
32. แก่งกระจาน	(พบ)	283	40	218	34	1.76	0.86	0.86	0.88	427
33. ปรามบุรี	(ปช)	184	47	167	45	0.34	0.34	1.32	1.32	207
34. รัชชประภา	(สฎ)	3,678	65	2,327	54	7.47	11.49	9.87	9.71	1,961
35. บางหลวง	(ยล)	963	66	687	58	2.32	1.61	5.67	8.02	491
หมายเหตุ	ปริมาณน้ำที่มากกว่าหรือเท่ากับร้อยละ 80		ปริมาณน้ำที่น้อยกว่าหรือเท่ากับร้อยละ 30		%น้ำเก็บกัก / ปริมาณน้ำไหลเข้าอ่างฯ / ปริมาณน้ำระบาย สูงสุด					

7. สถิติอุบัติเหตุทางถนน วันที่ 12 มิ.ย. 62 (ข้อมูลจากบริษัทกลางคุ้มครองผู้ประสบภัยจากรถจำกัด)

ช่วงเวลา	ผู้เสียชีวิต	ผู้บาดเจ็บ	รวม
11 มิ.ย. 62	50	2,311	2,361
1 - 11 มิ.ย. 62	380	24,907	25,287
1 ม.ค. 62 - 11 มิ.ย. 62	7,527	444,674	452,201

จึงกราบเรียนมาเพื่อโปรดทราบ

นายชยพล ธิติศักดิ์
อธิบดีกรมป้องกันและบรรเทาสาธารณภัย
ผู้อำนวยการกลาง