



รายงานสถานการณ์สาธารณภัย
กรมป้องกันและบรรเทาสาธารณภัย กระทรวงมหาดไทย
ศูนย์อำนวยการบรรเทาสาธารณภัย (ส่วนปฏิบัติการ) www.nirapai.com
โทรสาร 0-2241-7450-6 สายด่วนนิรภัย 1784



ที่ของข่าว 161/2562

วันที่ 14 มีนาคม 2562

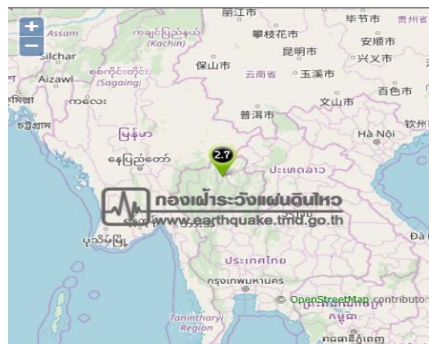
(เวลา 18.00 น.)

กรมป้องกันและบรรเทาสาธารณภัยขอรายงานสถานการณ์สาธารณภัยประจำวัน ดังนี้

1. สถานการณ์สาธารณภัย

1.1 แผ่นดินไหว

จ.ลำปาง วันที่ 14 มี.ค. 62 เกิดแผ่นดินไหวบนบก จำนวน 14 ครั้ง ขนาดสูงสุดเมื่อเวลา 00.04 น. วัดได้ขนาด 4.1 ความลึก 2 กม. บริเวณ อ.วังเหนือ จ.ลำปาง ละติจูด 19.24 องศาเหนือ ลองจิจูด 99.63 องศาตะวันออก ได้รับแจ้งรู้สึกสั่นไหวบริเวณ จ.ลำปาง จ.เชียงใหม่ จ.เชียงราย ยังไม่มีรายงานความเสียหาย



1.2 คุณภาพอากาศในพื้นที่ภาคเหนือ ประจำวันที่ 14 มี.ค. 62 เวลา 17.00 น.

พื้นที่		PM _{2.5}	PM ₁₀	AQI	คุณภาพอากาศ
เชียงราย	ต.เวียง อ.เมืองฯ	95	119	205	มีผลกระทบต่อสุขภาพ
	ต.เวียงพางคำ อ.แม่สาย	212	266	322	มีผลกระทบต่อสุขภาพ
เชียงใหม่	ต.ช้างเผือก อ.เมืองฯ	133	169	243	มีผลกระทบต่อสุขภาพ
	ต.ศรีภูมิ อ.เมืองฯ	118	134	228	มีผลกระทบต่อสุขภาพ
	ต.สุเทพ อ.เมืองฯ	80	114	175	เริ่มมีผลกระทบต่อสุขภาพ
	ต.ช้างเคือง อ.แม่แจ่ม	71	100	153	เริ่มมีผลกระทบต่อสุขภาพ
ลำปาง	ต.พระบาท อ.เมืองฯ	142	206	252	มีผลกระทบต่อสุขภาพ
	ต.สบป่าด อ.แม่เมาะ	105	131	215	มีผลกระทบต่อสุขภาพ
	ต.บ้านดง อ.แม่เมาะ	118	135	228	มีผลกระทบต่อสุขภาพ
	ต.แม่เมาะ อ.แม่เมาะ	121	167	231	มีผลกระทบต่อสุขภาพ
ลำพูน	ต.บ้านกลาง อ.เมืองฯ	139	186	249	มีผลกระทบต่อสุขภาพ
แม่ฮ่องสอน	ต.จองคำ อ.เมืองฯ	99	115	209	มีผลกระทบต่อสุขภาพ
น่าน	ต.ในเวียง อ.เมืองฯ	162	211	272	มีผลกระทบต่อสุขภาพ
	ต.ห้วยโก๋น อ.เฉลิมพระเกียรติ	166	197	276	มีผลกระทบต่อสุขภาพ
แพร่	ต.นาจักร อ.เมืองฯ	163	177	273	มีผลกระทบต่อสุขภาพ
พะเยา	ต.บ้านต๋อม อ.เมืองฯ	121	151	231	มีผลกระทบต่อสุขภาพ
ตาก	ต.แม่ปะ อ.แม่สอด	71	130	152	เริ่มมีผลกระทบต่อสุขภาพ

0-25 ดีมาก	26-50 ดี	51-100 ปานกลาง	101-200 เริ่มมีผลกระทบต่อสุขภาพ	201 ขึ้นไป มีผลกระทบต่อสุขภาพ
---------------	-------------	-------------------	------------------------------------	----------------------------------

หมายเหตุ ค่ามาตรฐาน PM_{2.5} เฉลี่ย 24 ชั่วโมง เท่ากับ 50 ไมโครกรัมต่อลูกบาศก์เมตร
ค่ามาตรฐาน PM₁₀ เฉลี่ย 24 ชั่วโมง เท่ากับ 50 ไมโครกรัมต่อลูกบาศก์เมตร
ดัชนีคุณภาพอากาศ AQI (Air Quality Index) ไม่ควรเกิน 100
(ข้อมูลกรมควบคุมมลพิษ)

การสนับสนุนจังหวัดในการปฏิบัติการป้องกันและแก้ไขปัญหาฝุ่นละออง ในพื้นที่จังหวัดต่างๆ ดังนี้

(1) **จังหวัดเชียงราย** วันที่ 14 มี.ค. 62 สนง.ปภ.จ. ร่วมกับ ศูนย์ ปภ. เขต 15 (เชียงราย) สนับสนุนรถต่อต้านการก่อวินาศกรรมและดับเพลิงในอาคารด้วยระบบควบคุมระยะไกล และหุ่นยนต์ดับเพลิงทำการฉีดพ่นละอองน้ำ เพื่อลดผลกระทบจากฝุ่นละอองขนาดเล็กและเพิ่มความชุ่มชื้นในอากาศ บริเวณถนนด้านหน้าที่ว่าการ อ.แม่สาย

(2) **จังหวัดตาก** วันที่ 14 มี.ค. 62 สนง.ปภ.จ. ร่วมกับ ศูนย์ ปภ. เขต 9 (พิษณุโลก) ศูนย์บัญชาการหมอกควันและไฟป่าอำเภอแม่สอด หน่วยทหารในพื้นที่ ทน.แม่สอด ทต.ท่าสายลวด อบต.แม่ปะ จัดรถดับเพลิงจำนวน 8 คัน พร้อมอุปกรณ์ดับเพลิงในอาคารด้วยระบบควบคุมระยะไกล ทำการฉีดพ่นละอองน้ำ เพื่อลดปริมาณฝุ่นละอองในอากาศในพื้นที่ อ.แม่สอด อ.แม่ระมาด อ.สามเงา และ อ.บ้านตาก

(3) **จังหวัดแพร่** วันที่ 14 มี.ค. 62 โดย สนง.ปภ.จ. ร่วมกับ ศูนย์ ปภ. เขต 15 (เชียงราย) สนับสนุนรถต่อต้านการก่อวินาศกรรมและดับเพลิงในอาคารด้วยระบบควบคุมระยะไกล พร้อมด้วยหุ่นยนต์ดับเพลิง ทำการฉีดพ่นละอองน้ำเพื่อเพิ่มความชุ่มชื้นในอากาศ ในพื้นที่ อ.เด่นชัย อ.สูงเม่น และอ.เมืองฯ

(4) **จังหวัดลำปาง** วันที่ 14 มี.ค. 62 สนง.ปภ.จ. ร่วมกับ ศูนย์ ปภ. เขต 10 (ลำปาง) สนับสนุน เจ้าหน้าที่พร้อมรถบรรทุกน้ำช่วยดับเพลิงขนาด 10,000 ลิตร จำนวน 1 คัน รถหอน้ำความสูง 37 เมตร จำนวน 1 คัน ออกปฏิบัติการร่วมกับมณฑลทหารบกที่ 32 ทน.ลำปาง การทำอากาศยานลำปาง ทำการฉีดพ่นละอองน้ำเพื่อเพิ่มความชุ่มชื้นในอากาศบริเวณท่าอากาศยานลำปาง อำเภอเมืองฯ

(5) **จังหวัดแม่ฮ่องสอน** วันที่ 14 มี.ค. 62 สนง.ปภ.จ. ร่วมกับ ศูนย์ ปภ. เขต 10 (ลำปาง) และหน่วยงานที่เกี่ยวข้อง ออกปฏิบัติการพ่นละอองน้ำสร้างความชุ่มชื้นในอากาศ ตามแผนปฏิบัติการ บริเวณสนามบิน สนง.ปภ.จ. และศูนย์ราชการจังหวัด

(6) **จังหวัดพะเยา** วันที่ 14 มี.ค. 62 สนง.ปภ.จ. ร่วมกับ ศูนย์ ปภ. เขต 15 (เชียงราย) อำเภอ อปท. และหน่วยงานที่เกี่ยวข้อง ร่วมปฏิบัติการเพิ่มความชุ่มชื้นในอากาศ โดยนำรถต่อต้านการก่อวินาศกรรมและดับเพลิงในอาคารด้วยระบบควบคุมระยะไกล พร้อมด้วยหุ่นยนต์ดับเพลิง (Robot) ทำการฉีดพ่นน้ำ ในพื้นที่อำเภอเชียงม่วน บริเวณที่ว่าการ อ.เชียงม่วน รพ.เชียงม่วน และสี่แยกชุมชนบ้านมาง

(7) **จังหวัดเชียงใหม่** วันที่ 14 มี.ค. 62 สนง.ปภ.จ. ร่วมกับ ศูนย์ ปภ. เขต 8 (กำแพงเพชร) ศูนย์ ปภ. เขต 10 (ลำปาง) โครงการชลประทานเชียงใหม่ หน่วยทหารในพื้นที่ อปท. และภาคเอกชน สนับสนุนรถหุ่นยนต์ดับเพลิงควบคุมระยะไกล ฉีดพ่นละอองน้ำเพื่อสร้างความชุ่มชื้นในอากาศ และลดการฟุ้งกระจายของฝุ่นละออง บริเวณประตูท่าแพ สะพานนวรัตน์ รอบคูเมือง มหาวิทยาลัยเชียงใหม่ ในเขตพื้นที่ อ.เมืองฯ

2. ประกาศกรมอุตุนิยมวิทยา เรื่อง พายุฤดูร้อนบริเวณประเทศไทยตอนบน ฉบับที่ 7 (37/2019) ลงวันที่ 14 มี.ค. 62 เวลา 11.00 น. (มีผลกระทบถึงวันที่ 19 มีนาคม 2562)

ในช่วงวันที่ 14-19 มีนาคม 2562 ประเทศไทยตอนบนจะมีพายุฤดูร้อนเกิดขึ้น โดยมีลักษณะของพายุฝนฟ้าคะนองลมกระโชกแรง และมีลูกเห็บตก รวมถึงมีฟ้าผ่าบางพื้นที่ โดยจะเริ่มในภาคตะวันออกเฉียงเหนือ และภาคตะวันออกในวันนี้ (14 มีนาคม 2562) ส่วนภาคเหนือ ภาคกลาง รวมทั้งกรุงเทพมหานครและปริมณฑล จะได้รับผลกระทบในวันถัดไป จึงขอให้ประชาชนในบริเวณดังกล่าวระวังอันตรายจากพายุฤดูร้อนที่จะเกิดขึ้น โดยหลีกเลี่ยงการอยู่ในที่โล่งแจ้ง ใต้ต้นไม้ใหญ่ สิ่งปลูกสร้างและป้ายโฆษณาที่ไม่แข็งแรง สำหรับเกษตรกรควรเตรียมการป้องกันและระวังความเสียหายที่จะเกิดต่อพืชผลทางการเกษตรไว้ด้วย สำหรับผลกระทบตามภาคต่างๆ มีดังนี้

วันที่ 14-15 มีนาคม

ภาคตะวันออกเฉียงเหนือ จังหวัดบึงกาฬ สกลนคร นครพนม มุกดาหาร อำนาจเจริญ อุบลราชธานี ศรีสะเกษ สุรินทร์ บุรีรัมย์ และนครราชสีมา

ภาคตะวันออก จังหวัดนครนายก ปราจีนบุรี สระแก้ว ระยอง จันทบุรี และตราด

วันที่ 16-17 มีนาคม

ภาคเหนือ จังหวัดพิษณุโลก พิจิตร และเพชรบูรณ์

ภาคตะวันออกเฉียงเหนือ จังหวัดบึงกาฬ สกลนคร นครพนม มุกดาหาร ยโสธร อำนาจเจริญ อุบลราชธานี ศรีสะเกษ สุรินทร์ บุรีรัมย์ นครราชสีมา และชัยภูมิ

ภาคกลาง จังหวัดลพบุรี สระบุรี พระนครศรีอยุธยา รวมทั้งกรุงเทพมหานครและปริมณฑล

ภาคตะวันออก จังหวัดนครนายก ปราจีนบุรี สระแก้ว ฉะเชิงเทรา ชลบุรี ระยอง จันทบุรี และตราด

วันที่ 18-19 มีนาคม

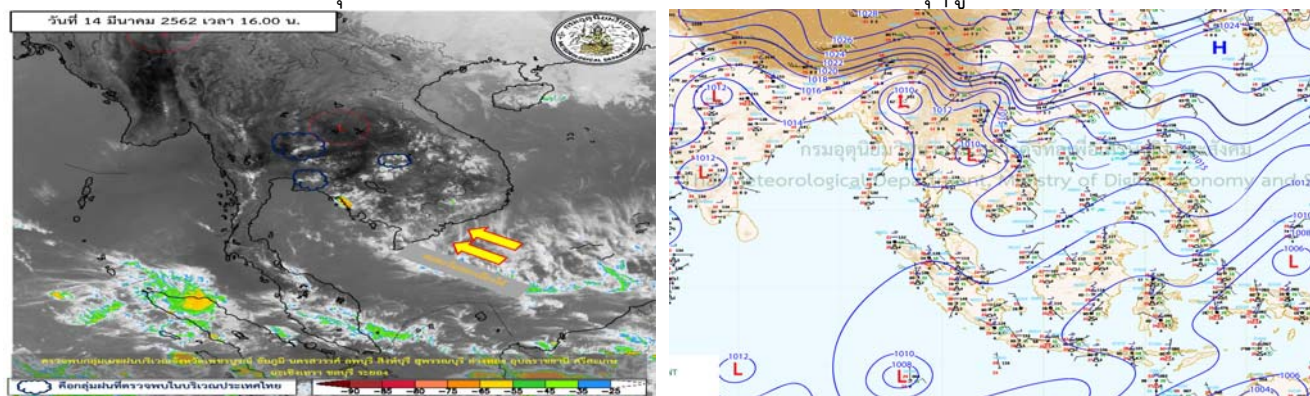
ภาคเหนือ จังหวัดแม่ฮ่องสอน เชียงใหม่ เชียงราย ลำพูน ลำปาง พะเยา แพร่ น่าน อุตรดิตถ์ ตาก กำแพงเพชร สุโขทัย พิษณุโลก พิจิตร และเพชรบูรณ์

ภาคตะวันออกเฉียงเหนือ จังหวัดเลย หนองบัวลำภู อุดรธานี ชัยภูมิ ขอนแก่น มหาสารคาม นครราชสีมา และบุรีรัมย์

ภาคกลาง จังหวัดสมุทรสงคราม ราชบุรี กาญจนบุรี สุพรรณบุรี ชัยนาท อุทัยธานี นครสวรรค์ ลพบุรี สระบุรี พระนครศรีอยุธยา สิงห์บุรี อ่างทอง รวมทั้งกรุงเทพมหานครและปริมณฑล

ภาคตะวันออก จังหวัดนครนายก ปราจีนบุรี สระแก้ว และฉะเชิงเทรา

ทั้งนี้เนื่องจากบริเวณความกดอากาศสูงจากประเทศจีนจะแผ่ลงมาปกคลุมประเทศไทยตอนบนและทะเลจีนใต้ ในขณะที่ประเทศไทยมีอากาศร้อน ประกอบกับในช่วงวันที่ 18-19 มีนาคม 2562 จะมีคลื่นกระแสลมฝ่ายตะวันตกเคลื่อนเข้าปกคลุมบริเวณภาคเหนือทำให้ประเทศไทยตอนบนมีพายุฤดูร้อนเกิดขึ้นในระยะนี้



3. พื้นที่เฝ้าระวังและเตรียมพร้อมรับสถานการณ์

กองอำนวยการป้องกันและบรรเทาสาธารณภัยกลาง (กอปภ.ก.) ได้ติดตามสภาวะอากาศและปัจจัยเสี่ยงต่างๆ เชิงพื้นที่ กอปรกับกรมอุตุนิยมวิทยา ได้ออกประกาศ ฉบับที่ 1 (31/2562) ลงวันที่ 12 มีนาคม 2562 เวลา 17.00 น. เรื่องพายุฤดูร้อนบริเวณประเทศไทยตอนบน มีผลกระทบตั้งแต่วันที่ 14-18 มีนาคม 2562 โดยจะเกิดพายุฝนฟ้าคะนอง และลมกระโชกแรง กับมีลูกเห็บตกในภาคตะวันออกเฉียงเหนือ ภาคเหนือ ภาคกลาง รวมทั้งกรุงเทพมหานครและปริมณฑล ตามลำดับ สำหรับพื้นที่ที่อาจได้รับผลกระทบระหว่างวันที่ 14-18 มีนาคม 2562 ประกอบด้วยจังหวัดในพื้นที่ภาคเหนือ ภาคตะวันออกเฉียงเหนือ ภาคกลาง กรุงเทพมหานครและปริมณฑล

เพื่อเป็นการเตรียมพร้อมป้องกันรับมือ ขอให้ศูนย์ป้องกันและบรรเทาสาธารณภัยเขต 1 2 3 4 5 6 8 9 10 13 14 15 16 และ 17 ลดผลกระทบจากสถานการณ์ดังกล่าวข้างต้น และขอให้จังหวัดแจ้งเตือนประชาชนเฝ้าระวังอันตรายจาก ฝนฟ้าคะนองและลมกระโชกแรง ให้ประชาชนหลีกเลี่ยงการอยู่ในที่โล่งแจ้ง ใต้ต้นไม้ใหญ่ และป้ายโฆษณาที่ไม่แข็งแรง โดยให้รายงานผลการปฏิบัติงาน และสถานการณ์ในพื้นที่ไปยัง กอปภ.ก.

4. ข้อมูลปริมาณน้ำฝน เวลา 16.00 น. วันที่ 13 มี.ค. 62 ถึง เวลา 16.00 น. วันที่ 14 มี.ค. 62

ที่	จังหวัด	สถานีวัด	อำเภอ/เขต	ปริมาณฝน	
1	มหาสารคาม (สสนก.)	ต.หนองบัว	โกสุมพิสัย	34.0 มม.	
2	สตูล (สสนก.)	ต.นิคมพัฒนา	มะนัง	16.4 มม.	
3	กรุงเทพมหานคร (สสนก.)	แขวงสะพานสูง	สะพานสูง	16.0 มม.	
4	ตรัง (สสนก.)	ต.ปะเหลียน	ปะเหลียน	12.5 มม.	
5	กระบี่ (สสนก.)	ต.เขาพนม	เขาพนม	11.5 มม.	
เกณฑ์ปริมาณน้ำฝน		0.1-10 มม. = ฝนเล็กน้อย	10.1-35.0 มม. = ฝนปานกลาง	35.1-90.0 มม. = ฝนหนัก	มากกว่า 90.0 มม. = ฝนหนักมาก

5. ข้อมูลอุณหภูมิรายภาค (กรมอุตุนิยมวิทยา ณ วันที่ 14 มี.ค. 62)

ภาค	อุณหภูมิ ต่ำสุด (°C)	จังหวัด	อุณหภูมิ สูงสุด (°C)	จังหวัด
เหนือ	14.0	เชียงราย	39.6	ตาก
ตะวันออกเฉียงเหนือ	17.4	เลย	40.4	บุรีรัมย์
กลาง	19.3	กาญจนบุรี	39.5	นครสวรรค์ ลพบุรี
ตะวันออก	22.1	ฉะเชิงเทรา	39.5	สระแก้ว
ใต้	20.0	สุราษฎร์ธานี	38.5	ประจวบคีรีขันธ์
กรุงเทพมหานคร/ปริมณฑล	25.0	ปทุมธานี	38.6	ปทุมธานี

*** อุณหภูมียอดคอต่ำสุด 5.0 องศาเซลเซียส (ยอดคอตอินทนนท์ อ.จอมทอง จ.เชียงใหม่)

6. สภาพน้ำในอ่างเก็บน้ำ (ข้อมูลกรมชลประทาน ณ วันที่ 14 มี.ค. 62)

ปริมาณน้ำในอ่างฯ 46,193 ล้าน ลบ.ม. คิดเป็นร้อยละ 65 (ปริมาณน้ำใช้การได้ 22,651 ล้าน ลบ.ม. คิดเป็นร้อยละ 48) ปริมาณน้ำในอ่างฯ เทียบกับปี 2561 (49,929 ล้าน ลบ.ม. คิดเป็นร้อยละ 70) น้อยกว่าปี 2561 จำนวน 3,736 ล้าน ลบ.ม. ปริมาณน้ำไหลลงอ่างฯ จำนวน 8.93 ล้าน ลบ.ม. ปริมาณน้ำระบายจำนวน 131.64 ล้าน ลบ.ม. (น้ำระบาย มากกว่า น้ำไหลลงอ่าง 122.71 ล้าน ลบ.ม.) สามารถรับน้ำได้อีก 24,733 ล้าน ลบ.ม.

สภาพน้ำในอ่างเก็บน้ำขนาดใหญ่ จำนวน 35 อ่าง

อ่างเก็บน้ำ		ปริมาณน้ำในอ่างฯ		ปริมาณน้ำใช้การได้		ปริมาณน้ำไหลลงอ่างฯ		ปริมาณน้ำระบาย		ปริมาณน้ำรับได้อีก (ล้าน ม ³)
		ปริมาณ (ล้าน ม ³)	% น้ำเก็บกัก	ปริมาณ (ล้าน ม ³)	% น้ำใช้การ	วันนี้ (ล้าน ม ³)	เมื่อวาน (ล้าน ม ³)	วันนี้ (ล้าน ม ³)	เมื่อวาน (ล้าน ม ³)	
1. ภูมิพล	(ตก)	7,453	55	3,653	38	0.00	0.00	22.00	22.00	6,009
2. สิริกิติ์	(อต)	5,723	60	2,873	43	2.27	2.08	25.65	25.50	3,787
3. แม่จัดสมบูรณ์ชล	(ชม)	219	83	207	82	2.16	0.00	1.23	1.14	46
4. แม่กวางอุดมธารา	(ชม)	110	42	96	39	0.11	0.18	1.17	1.14	153
5. กิวลม	(ลป)	72	68	69	67	3.51	2.62	1.83	1.66	34
6. กิวคอกหมา	(ลป)	123	72	1116	71	0.14	1.13	3.66	3.64	47
7. แควน้อยบำรุงแดน	(พล)	431	46	388	43	0.02	0.03	2.16	2.16	508
8. แม่มอก	(ลป)	42	38	26	28	0.00	0.00	0.00	0.00	68
9. ห้วยหลวง	(อต)	41	30	35	27	0.00	0.00	0.25	0.24	94
10. น้ำอูน	(สน)	274	53	229	48	0.00	0.00	2.00	1.99	246
11. น้ำพุง	(สน)	97	59	89	57	0.00	0.00	0.61	0.60	68
12. จุฬารัตน์	(ชย)	79	48	42	33	0.11	0.00	0.21	0.21	85
13. อุบลรัตน์	(ชก)	658	27	77	4	0.00	0.00	1.20	1.21	1,773
14. ลำปาว	(กส)	718	36	618	33	0.00	0.00	5.90	5.93	1,262
15. ลำตะคอง	(นม)	203	65	180	62	0.05	0.00	0.43	0.43	111
16. ลำพระเพลิง	(นม)	56	36	55	36	0.00	0.00	1.04	1.00	99
17. มูลบ่น	(นม)	56	40	49	37	0.00	0.00	0.18	0.18	85
18. ลำแซะ	(นม)	132	48	125	47	0.27	0.00	0.70	0.62	143
19. ลำน้ำรอง	(บร)	38	31	34	29	0.04	0.04	0.00	0.00	83
20. สิรินคร	(อบ)	938	48	106	9	0.00	0.00	0.20	0.00	1,028
21. ป่าสักชลสิทธิ์	(ลป)	311	32	308	32	0.00	0.00	2.16	2.22	649
22. ทับเสลา	(อน)	39	25	22	16	0.00	0.00	0.08	0.07	121
23. กระเสียว	(สพ)	65	22	25	10	0.00	0.00	1.07	0.42	234
24. ศรีนครินทร์	(กจ)	15,209	86	4,944	66	0.00	2.41	17.12	16.97	2,536
25. วชิราลงกรณ์	(กจ)	6,169	70	3,157	54	0.00	0.00	19.15	19.06	2,691

อ่างเก็บน้ำ		ปริมาณน้ำในอ่างฯ		ปริมาณน้ำใช้การได้		ปริมาณน้ำไหลลงอ่างฯ		ปริมาณน้ำระบาย		ปริมาณน้ำรับได้อีก (ล้าน ม ³)
		ปริมาตร (ล้าน ม ³)	% น้ำเก็บกัก	ปริมาตร (ล้าน ม ³)	% น้ำใช้การ	วันนี้ (ล้าน ม ³)	เมื่อวาน (ล้าน ม ³)	วันนี้ (ล้าน ม ³)	เมื่อวาน (ล้าน ม ³)	
26. ขุนด่านปราการชล	(นย)	90	40	85	39	0.01	0.00	0.41	0.38	134
27. คลองสี่ยัด	(ฉช)	176	42	146	38	0.00	0.00	1.50	1.50	244
28. บางพระ	(ชบ)	63	54	51	48	0.04	0.13	0.40	0.38	54
29. หนองปลาไหล	(รย)	115	70	101	67	0.00	0.00	0.22	0.22	49
30. ประแสร์	(รย)	167	57	147	53	0.00	0.00	0.91	0.95	128
31. นฤปดินทรจินดา	(ปจ)	178	60	159	58	0.00	0.00	1.40	1.41	117
32. แก่งกระจาน	(พบ)	461	65	396	61	0.00	0.00	3.28	3.28	249
33. ปราณบุรี	(ปข)	279	71	262	70	0.00	0.07	1.32	1.32	112
34. รัชชประภา	(สฎ)	4,284	76	2,933	68	1.60	3.02	10.17	10.06	1,355
35. บางหลวง	(ยล)	1,123	77	847	72	0.78	1.28	2.03	2.04	331
หมายเหตุ	ปริมาณน้ำที่มากกว่าหรือเท่ากับร้อยละ 80		ปริมาณน้ำที่น้อยกว่าหรือเท่ากับร้อยละ 30			%น้ำเก็บกัก / ปริมาณน้ำไหลเข้าอ่างฯ / ปริมาณน้ำระบาย สูงสุด				

7. สถิติอุบัติเหตุทางถนน วันที่ 14 มี.ค. 62 (ข้อมูลจากบริษัทกลางคุ้มครองผู้ประสบภัยจากรถจำกัด)

ช่วงเวลา	ผู้เสียชีวิต	ผู้บาดเจ็บ	รวม
13 มี.ค. 62	52	3,138	3,190
1 - 13 มี.ค. 62	549	39,898	40,447
1 ม.ค. 62 - 13 มี.ค. 62	3,281	225,714	228,995

จึงกราบเรียนมาเพื่อโปรดทราบ

.....

นายชยพล ธิติศักดิ์
อธิบดีกรมป้องกันและบรรเทาสาธารณภัย
ผู้อำนวยการกลาง