



รายงานสถานการณ์สาธารณสุข
กรมป้องกันและบรรเทาสาธารณภัย กระทรวงมหาดไทย
ศูนย์อำนวยการบรรเทาสาธารณภัย (ส่วนปฏิบัติการ) www.nirapai.com
โทรสาร 0-2241-7450-6 สายด่วนนิรภัย 1784



ที่ของข่าว 293/2562

วันที่ 14 พฤษภาคม 2562

(เวลา 18.00 น.)

กรมป้องกันและบรรเทาสาธารณภัยขอรายงานสถานการณ์สาธารณสุขประจำวัน ดังนี้

1. สถานการณ์สาธารณสุข

1.1 คุณภาพอากาศในพื้นที่ภาคเหนือ ประจำวันที่ 14 พ.ค. 62 เวลา 16.00 น.

| พื้นที่ | | PM 2.5 | คุณภาพอากาศ | | | | |
|---|------------------------------|--------------------------|------------------------|-----------------------------|----------------------------------|----------------------------------|--|
| เชียงราย | ต.เวียง อ.เมืองฯ | 31 | คุณภาพอากาศดี | | | | |
| | ต.เวียงพางคำ อ.แม่สาย | 42 | คุณภาพอากาศปานกลาง | | | | |
| เชียงใหม่ | ต.ช้างเผือก อ.เมืองฯ | 30 | คุณภาพอากาศดี | | | | |
| | ต.ศรีภูมิ อ.เมืองฯ | 22 | คุณภาพอากาศดี | | | | |
| | ต.สุเทพ อ.เมืองฯ | 15 | คุณภาพอากาศดี | | | | |
| | ต.ช้างเคือง อ.แม่แจ่ม | 25 | คุณภาพอากาศดีมาก | | | | |
| ลำปาง | ต.พระบาท อ.เมืองฯ | 18 | คุณภาพอากาศดีมาก | | | | |
| | ต.สบป่าด อ.แม่เมาะ | 18 | คุณภาพอากาศดีมาก | | | | |
| | ต.บ้านดง อ.แม่เมาะ | - | คุณภาพอากาศดีมาก | | | | |
| | ต.แม่เมาะ อ.แม่เมาะ | 21 | คุณภาพอากาศดีมาก | | | | |
| ลำพูน | ต.บ้านกลาง อ.เมืองฯ | 26 | คุณภาพอากาศดี | | | | |
| แม่ฮ่องสอน | ต.จองคำ อ.เมืองฯ | - | คุณภาพอากาศดีมาก | | | | |
| น่าน | ต.ในเวียง อ.เมืองฯ | 20 | คุณภาพอากาศดีมาก | | | | |
| | ต.ห้วยโก๋น อ.เฉลิมพระเกียรติ | 23 | คุณภาพอากาศดีมาก | | | | |
| แพร่ | ต.นาจักร อ.เมืองฯ | 20 | คุณภาพอากาศดีมาก | | | | |
| พะเยา | ต.บ้านต๋อม อ.เมืองฯ | 23 | คุณภาพอากาศดีมาก | | | | |
| ตาก | ต.แม่ปะ อ.แม่สอด | 26 | คุณภาพอากาศดี | | | | |
| หมายเหตุ ค่ามาตรฐาน PM 2.5 เฉลี่ย 24 ชั่วโมง (ข้อมูลกรมควบคุมมลพิษ) | | 0-25 คุณภาพอากาศดีมาก | 26-37 คุณภาพอากาศดี | 38-50 คุณภาพอากาศปานกลาง | 51-90 เริ่มมีผลกระทบต่อสุขภาพ | มากกว่า 90 มีผลกระทบต่อสุขภาพ | |

1.2 สถานการณ์วาตภัย

จากอิทธิพลหย่อมความกดอากาศต่ำเนื่องจากความร้อนปกคลุมประเทศไทยตอนบน ตั้งแต่วันที่ 7 พ.ค. 62 ถึงปัจจุบัน เกิดพายุฝนฟ้าคะนองและลมกระโชกแรง ในพื้นที่ 17 จ. (ขอนแก่น มหาสารคาม อุบลราชธานี กาญจนบุรี สกลนคร อุตรดิตถ์ แม่ฮ่องสอน สมุทรสาคร สมุทรสงคราม พระนครศรีอยุธยา น่าน นครสวรรค์ แพร่ ตาก พิชญ์โลก อุดรดิตถ์ กำแพงเพชร) 41 อ. 77 ต. 176 ม. บ้านเรือนประชาชนได้รับความเสียหายรวม 1,558 หลัง ได้รับรายงานสถานการณ์วาตภัย เพิ่มเติม 1 จ. ดังนี้

จ.กำแพงเพชร วันที่ 12 พ.ค. 62 เวลา 17.30 น. เกิดเหตุวาตภัยในพื้นที่ 3 อ. 5 ต. 12 ม. ได้แก่ อ.เมืองฯ ต.นาบ่อคำ (3 หมู่บ้าน) ต.ทรงธรรม (2 หมู่บ้าน) อ.พรานกระต่าย ต.พรานกระต่าย (4 หมู่บ้าน) ต.หนองหัววัว (1 หมู่บ้าน) อ.คลองลาน (2 หมู่บ้าน) บ้านเรือนประชาชนได้รับความเสียหาย 160 หลัง ไม่มีผู้บาดเจ็บและเสียชีวิต



การให้ความช่วยเหลือ สนง.ปภ.จ. อำเภอก หน่วยทหาร อำเภอก อปท. อส. อปพร. อาสาสมัคร มูลนิธิ และหน่วยงานที่เกี่ยวข้อง เข้าสำรวจความเสียหาย และให้การช่วยเหลือในเบื้องต้นแล้ว

1.3 สถานการณ์ภัยแล้ง

จังหวัดที่มีการประกาศเขตการให้ความช่วยเหลือผู้ประสบภัยพิบัติกรณีฉุกเฉิน (ภัยแล้ง) ตามระเบียบกระทรวงการคลังว่าด้วยเงินอุดหนุนราชการเพื่อช่วยเหลือผู้ประสบภัยพิบัติกรณีฉุกเฉิน พ.ศ. 2556 จำนวน 7 จ. (พิษณุโลก ร้อยเอ็ด ศรีสะเกษ นครราชสีมา มหาสารคาม ตราด ชลบุรี) 19 อ. 62 ต. 453 ม. ได้ประกาศยุติสถานการณ์แล้วในพื้นที่ จ.ร้อยเอ็ด 2 อ. (เกษตรวิสัย สุวรรณภูมิ) 2 ต. 11 ม.

ปัจจุบันยังคงมีจังหวัดที่ประกาศเขตฯ (ภัยแล้ง) จำนวน 7 จ. 17 อ. 60 ต. 442 ม. ดังนี้

| จังหวัด | จำนวน | | | รายชื่ออำเภอที่ประกาศเขตภัยพิบัติฯ |
|-------------------------------|-------------|--------------|---------------|--|
| | อำเภอ | ตำบล | หมู่บ้าน | |
| ภาคเหนือ 1 จ. | | | | |
| 1) พิษณุโลก | 1 | 4 | 38 | วัดโบสถ์ (4 ต. 38 ม.) |
| ภาคตะวันออกเฉียงเหนือ 4 จ. | | | | |
| 2) ร้อยเอ็ด | 1 | 1 | 3 | เมืองสรวง (1 ต. 3 ม.) |
| 3) ศรีสะเกษ | 6 | 16 | 126 | เมืองจันทร์ (1 ต. 7 ม.) ชูชนันท์ (4 ต. 36 ม.) ไพรบึง (1 ต. 15 ม.) ศรีรัตนนะ (3 ต. 29 ม.) ขุนหาญ (4 ต. 27 ม.) โพธิ์ศรีสุวรรณ (3 ต. 12 ม.) |
| 4) นครราชสีมา | 3 | 4 | 35 | เฉลิมพระเกียรติ (1 ต. 3 ม.) สูงเนิน (2 ต. 29 ม.) พระทองคำ (1 ต. 3 ม.) |
| 5) มหาสารคาม | 2 | 11 | 79 | วาปีปทุม (10 ต. 69 ม.) พยัญภูมิพิสัย (1 ต. 10) |
| ภาคตะวันออก 2 จ. | | | | |
| 6) ตราด | 3 | 23 | 154 | เมืองฯ (10 ต. 61 ม.) เขาสมิง (8 ต. 66 ม.) บ่อไร่ (5 ต. 27 ม.) |
| 7) ชลบุรี | 1 | 1 | 7 | เกาะสีชัง (1 ต. 7 ม.) |
| รวม 7 จังหวัด | 17 | 60 | 442 | |
| จากทั้งหมด 76 จ. | 878 | 7,255 | 75,032 | |
| คิดเป็นร้อยละของประเทศ | 1.94 | 0.83 | 0.59 | |

การเตรียมการป้องกันและแก้ไขปัญหาภัยแล้ง ปี 2562

กองบัญชาการป้องกันและบรรเทาสาธารณภัยแห่งชาติ ได้สั่งการให้กองอำนวยการป้องกันและบรรเทาสาธารณภัยจังหวัด ดำเนินการป้องกันและแก้ไขปัญหาภัยแล้ง ปี 2562 เป็นไปอย่างมีประสิทธิภาพ สอดคล้องกับสถานการณ์ปัจจุบัน จึงให้จังหวัดดำเนินการ ดังนี้

1) เฝ้าระวังสถานการณ์ภัยแล้งที่อาจเกิดขึ้น และอาจส่งผลกระทบต่อความเดือดร้อนของประชาชน ในมิติต่าง ๆ โดยเฉพาะกรณีการขาดแคลนน้ำ ทั้งน้ำเพื่อการอุปโภคบริโภคและน้ำเพื่อการเกษตร

2) บูรณาการหน่วยงานที่เกี่ยวข้อง ทั้งฝ่ายพลเรือน และหน่วยทหาร องค์กรปกครองส่วนท้องถิ่น ในพื้นที่ ในการป้องกันและแก้ไขปัญหาภัยแล้งอย่างเป็นเอกภาพ

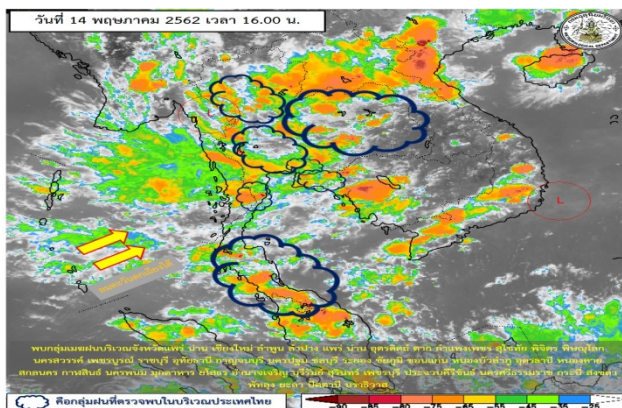
3) กำชับหน่วยงานที่เกี่ยวข้อง และองค์กรปกครองส่วนท้องถิ่นในพื้นที่ ดำเนินการตามแผนการแจกจ่ายน้ำในเขตรับผิดชอบอย่างต่อเนื่อง โดยเฉพาะการแจกจ่ายน้ำเพื่อการอุปโภคบริโภคให้แจกจ่ายเข้าถึงประชาชนผู้ใช้น้ำให้ได้มากที่สุด

4) กำชับฝ่ายปกครอง และองค์กรปกครองส่วนท้องถิ่นในพื้นที่สร้างการรับรู้ และทำความเข้าใจถึงแนวทางการแก้ไขปัญหากล้งให้กับประชาชนที่ประสบปัญหาความเดือดร้อนอย่างต่อเนื่อง อย่าให้เกิดเงื่อนไขในการสร้างความขัดแย้งจากกรณีการขาดแคลนน้ำเกิดขึ้นโดยเด็ดขาด

2. พยากรณ์อากาศ กรมอุตุนิยมวิทยา ลงวันที่ 14 พ.ค. 62 เวลา 17.00 น.

พยากรณ์อากาศ 24 ชั่วโมงข้างหน้า ภาคเหนือ ภาคตะวันออกเฉียงเหนือ ภาคกลาง ภาคตะวันออก และภาคใต้ ยังคงมีฝนฟ้าคะนองหลายพื้นที่กับมีฝนตกหนักบางแห่ง ขอให้ประชาชนบริเวณดังกล่าวระวังอันตรายจากฝนฟ้าคะนอง และฝนตกหนักไว้ด้วย สำหรับทะเลอันดามันมีคลื่นสูงประมาณ 2 เมตร บริเวณที่มีฝนฟ้าคะนองคลื่นสูงมากกว่า 2 เมตร ขอให้ชาวเรือบริเวณดังกล่าวเดินเรือด้วยความระมัดระวัง

ลักษณะสำคัญทางอุตุนิยมวิทยา ความกดอากาศต่ำปกคลุมประเทศไทยตอนบน ประกอบกับมีแนวลมสงบของลมตะวันตกเฉียงใต้และลมตะวันออกเฉียงใต้พัดปกคลุมบริเวณดังกล่าว ลักษณะเช่นนี้ทำให้ประเทศไทยตอนบนมีฝนฟ้าคะนองหลายพื้นที่ และมีฝนตกหนักบางแห่ง สำหรับลมตะวันตกเฉียงใต้ที่พัดปกคลุมทะเลอันดามันและภาคใต้มีกำลังปานกลาง ทำให้ภาคใต้ยังคงมีฝนฟ้าคะนองและมีฝนตกหนักบางแห่ง ส่วนคลื่นลมบริเวณทะเลอันดามันมีกำลังปานกลาง



3. ข้อมูลปริมาณน้ำฝน เวลา 13.00 น. วันที่ 13 พ.ค. 62 ถึง เวลา 13.00 น. วันที่ 14 พ.ค. 62

| ที่ | จังหวัด | สถานีวัด | อำเภอ/เขต | ปริมาณฝน |
|-----|----------------------------------|-------------------|-----------|----------|
| 1 | นครสวรรค์ (กรมอุตุนิยมวิทยา) | - | ตากฟ้า | 69.7 มม. |
| 2 | น่าน (กรมอุตุนิยมวิทยา) | - | ท่าวังผา | 69.3 มม. |
| 3 | ปราจีนบุรี (กรมอุตุนิยมวิทยา) | - | เมืองฯ | 47.3 มม. |
| 4 | ขอนแก่น (กรมอุตุนิยมวิทยา) | ต.ท่าพระ | เมืองฯ | 36.1 มม. |
| 5 | กรุงเทพมหานคร (กรมอุตุนิยมวิทยา) | กรมอุตุนิยมวิทยา | บางนา | 28.8 มม. |
| 6 | สุราษฎร์ธานี (กรมอุตุนิยมวิทยา) | - | พระแสง | 28.2 มม. |
| 7 | ภูเก็ต (กรมอุตุนิยมวิทยา) | ท่าอากาศยานภูเก็ต | ถลาง | 23.1 มม. |

เกณฑ์ปริมาณน้ำฝน 0.1-10 มม. = ฝนเล็กน้อย 10.1-35.0 มม. = ฝนปานกลาง 35.1-90.0 มม. = ฝนหนัก มากกว่า 90.0 มม. = ฝนหนักมาก

4. ข้อมูลอุณหภูมิรายภาค (กรมอุตุนิยมวิทยา ณ วันที่ 14 พ.ค. 62)

| ภาค | อุณหภูมิ ต่ำสุด (°C) | จังหวัด | อุณหภูมิ สูงสุด (°C) | จังหวัด |
|--------------------|-------------------------|-------------|-------------------------|-----------|
| เหนือ | 21.5 | พะเยา | 38.2 | น่าน |
| ตะวันออกเฉียงเหนือ | 22.2 | บุรีรัมย์ | 36.2 | เลย |
| กลาง | 20.3 | สมุทรสงคราม | 37.1 | อุทัยธานี |

| ภาค | อุณหภูมิ ต่ำสุด (°C) | จังหวัด | อุณหภูมิ สูงสุด (°C) | จังหวัด |
|-----------------------|-------------------------|--------------|-------------------------|---------------|
| ตะวันออก | 24.0 | ชลบุรี | 35.5 | ชลบุรี |
| ใต้ | 23.0 | สุราษฎร์ธานี | 37.1 | พัทลุง |
| กรุงเทพมหานคร/ปริมณฑล | 25.4 | สมุทรปราการ | 33.4 | กรุงเทพมหานคร |

*** อุณหภูมียอดดอยต่ำสุด 10.0 องศาเซลเซียส (หน่วยวิจัยขุนห้วยแห่ง อ.จอมทอง จ.เชียงใหม่)

5. สภาพน้ำในอ่างเก็บน้ำ (ข้อมูลกรมชลประทาน ณ วันที่ 14 พ.ค. 62)

ปริมาณน้ำในอ่างฯ 39,054 ล้าน ลบ.ม. คิดเป็นร้อยละ 55 (ปริมาณน้ำใช้การได้ 15,521 ล้าน ลบ.ม. คิดเป็นร้อยละ 33) ปริมาณน้ำในอ่างฯ เทียบกับปี 2561 (43,796 ล้าน ลบ.ม. คิดเป็นร้อยละ 62) น้อยกว่าปี 2561 จำนวน 4,741 ล้าน ลบ.ม. ปริมาณน้ำไหลลงอ่างฯ จำนวน 35.86 ล้าน ลบ.ม. ปริมาณน้ำระบายจำนวน 111.94 ล้าน ลบ.ม.(น้ำระบาย มากกว่า น้ำไหลลงอ่าง 76.08 ล้าน ลบ.ม.) สามารถรับน้ำได้อีก 31,872 ล้าน ลบ.ม.

สภาพน้ำในอ่างเก็บน้ำขนาดใหญ่ จำนวน 35 อ่าง

| อ่างเก็บน้ำ | | ปริมาณน้ำในอ่างฯ | | ปริมาณน้ำใช้การได้ | | ปริมาณน้ำไหลลงอ่างฯ | | ปริมาณน้ำระบาย | | ปริมาณน้ำ รับได้อีก (ล้าน ม ³) |
|---------------------|------|-----------------------------------|------------------|-----------------------------------|-----------------|----------------------------------|------------------------------------|----------------------------------|------------------------------------|--|
| | | ปริมาตร (ล้าน ม ³) | % น้ำ เก็บกัก | ปริมาตร (ล้าน ม ³) | % น้ำใช้ การ | วันนี้ (ล้าน ม ³) | เมื่อวาน (ล้าน ม ³) | วันนี้ (ล้าน ม ³) | เมื่อวาน (ล้าน ม ³) | |
| 1. ภูมิพล | (ตก) | 6,277 | 47 | 2,477 | 26 | 15.38 | 0.00 | 20.00 | 21.00 | 7,185 |
| 2. สิริกิติ์ | (อต) | 4,520 | 48 | 1,670 | 25 | 2.11 | 2.12 | 24.14 | 26.00 | 4,990 |
| 3. แม่จัดสมบุรณ์ชล | (ชม) | 110 | 42 | 98 | 39 | 0.35 | 0.19 | 1.27 | 1.65 | 155 |
| 4. แม่กวางอุดมธารา | (ชม) | 58 | 22 | 44 | 18 | 0.07 | 0.00 | 1.06 | 1.24 | 205 |
| 5. กิวลม | (ลป) | 48 | 45 | 44 | 43 | 0.53 | 0.12 | 0.25 | 0.18 | 58 |
| 6. กิวคอกหมา | (ลป) | 74 | 44 | 68 | 42 | 0.12 | 0.00 | 0.12 | 0.10 | 96 |
| 7. แควน้อยบำรุงแดน | (พล) | 221 | 24 | 178 | 20 | 0.10 | 0.56 | 2.59 | 2.59 | 718 |
| 8. แม่มอก | (ลป) | 35 | 32 | 19 | 20 | 0.05 | 0.00 | 0.05 | 0.05 | 75 |
| 9. ห้วยหลวง | (อต) | 29 | 21 | 22 | 17 | 0.00 | 0.00 | 0.16 | 0.16 | 107 |
| 10. น้ำอูน | (สน) | 242 | 47 | 197 | 42 | 0.28 | 0.27 | 0.00 | 0.00 | 78 |
| 11. น้ำพุง | (สน) | 65 | 40 | 57 | 37 | 0.00 | 0.00 | 0.31 | 0.31 | 90 |
| 12. จุฬารัตน์ | (ชย) | 78 | 48 | 41 | 32 | 0.37 | 0.19 | 0.00 | 0.00 | 86 |
| 13. อุบลรัตน์ | (ชก) | 573 | 24 | 0 | 0 | 1.54 | 1.55 | 0.50 | 0.50 | 1,858 |
| 14. ลำปาว | (กส) | 465 | 24 | 365 | 19 | 0.91 | 0.00 | 0.91 | 1.05 | 1,515 |
| 15. ลำตะคอง | (นม) | 175 | 56 | 152 | 52 | 0.29 | 0.02 | 0.13 | 0.17 | 139 |
| 16. ลำพระเพลิง | (นม) | 28 | 18 | 26 | 17 | 0.00 | 0.00 | 0.00 | 0.12 | 127 |
| 17. มูลบ่ | (นม) | 46 | 33 | 39 | 29 | 0.00 | 0.00 | 0.05 | 0.05 | 95 |
| 18. ลำแฉะ | (นม) | 108 | 39 | 101 | 38 | 0.00 | 0.00 | 0.22 | 0.19 | 167 |
| 19. ลำนางรอง | (บร) | 37 | 31 | 34 | 29 | 0.04 | 0.00 | 0.00 | 0.00 | 84 |
| 20. สิรินคร | (อบ) | 872 | 44 | 41 | 4 | 0.00 | 0.00 | 0.68 | 0.32 | 1,094 |
| 21. ป่าสักชลสิทธิ์ | (ลป) | 153 | 16 | 150 | 16 | 0.00 | 0.00 | 2.17 | 2.17 | 807 |
| 22. ทับเสลา | (อน) | 38 | 24 | 21 | 15 | 0.00 | 0.19 | 0.08 | 0.04 | 122 |
| 23. กระเสียว | (สพ) | 65 | 22 | 25 | 9 | 1.05 | 1.48 | 0.04 | 0.04 | 235 |
| 24. ศรีนครินทร์ | (กจ) | 14,101 | 79 | 3,836 | 51 | 6.22 | 14.85 | 16.02 | 16.11 | 3,644 |
| 25. วชิราลงกรณ์ | (กจ) | 4,833 | 55 | 1,821 | 31 | 0.00 | 3.71 | 19.11 | 19.08 | 4,027 |
| 26. ขุนด่านปราการชล | (นย) | 33 | 15 | 29 | 13 | 0.08 | 0.06 | 0.58 | 0.78 | 191 |
| 27. คลองสิียด | (ฉช) | 96 | 23 | 66 | 17 | 0.00 | 0.30 | 1.10 | 1.10 | 324 |
| 28. บางพระ | (ชบ) | 49 | 42 | 37 | 35 | 0.25 | 0.00 | 0.25 | 0.25 | 68 |
| 29. หนองปลาไหล | (รย) | 88 | 54 | 75 | 50 | 0.10 | 0.48 | 0.10 | 0.10 | 76 |
| 30. ประแสร์ | (รย) | 127 | 43 | 107 | 39 | 1.06 | 2.39 | 0.70 | 0.70 | 168 |

| อ่างเก็บน้ำ | | ปริมาณน้ำในอ่างฯ | | ปริมาณน้ำใช้การได้ | | ปริมาณน้ำไหลลงอ่างฯ | | ปริมาณน้ำระบาย | | ปริมาณน้ำ รับได้อีก (ล้าน ม ³) |
|-------------------|---|-----------------------------------|--|-----------------------------------|---|----------------------------------|------------------------------------|----------------------------------|------------------------------------|--|
| | | ปริมาตร (ล้าน ม ³) | % น้ำ เก็บกัก | ปริมาตร (ล้าน ม ³) | % น้ำใช้ การ | วันนี้ (ล้าน ม ³) | เมื่อวาน (ล้าน ม ³) | วันนี้ (ล้าน ม ³) | เมื่อวาน (ล้าน ม ³) | |
| 31. นฤปดินทรจินดา | (ปจ) | 95 | 32 | 75 | 27 | 0.17 | 0.33 | 1.42 | 1.42 | 200 |
| 32. แก่งกระจาน | (พบ) | 310 | 44 | 245 | 38 | 0.79 | 1.35 | 2.59 | 2.59 | 400 |
| 33. ปราณบุรี | (ปข) | 207 | 53 | 188 | 50 | 0.00 | 0.05 | 1.32 | 1.32 | 285 |
| 34. รัชชประภา | (สฎ) | 3,841 | 68 | 2,489 | 58 | 3.36 | 3.30 | 10.07 | 7.16 | 1,798 |
| 35. บางกลาง | (ยล) | 958 | 66 | 682 | 58 | 0.64 | 1.18 | 3.96 | 4.07 | 496 |
| หมายเหตุ | ปริมาณน้ำที่มากกว่าหรือเท่ากับร้อยละ 80 | | ปริมาณน้ำที่น้อยกว่าหรือเท่ากับร้อยละ 30 | | %น้ำเก็บกัก / ปริมาณน้ำไหลเข้าอ่างฯ / ปริมาณน้ำระบาย สูงสุด | | | | | |

6. สถิติอุบัติเหตุทางถนน วันที่ 14 พ.ค. 62 (ข้อมูลจากบริษัทกลางคุ้มครองผู้ประสบภัยจากรถจำกัด)

| ช่วงเวลา | ผู้เสียชีวิต | ผู้บาดเจ็บ | รวม |
|------------------------|--------------|------------|---------|
| 13 พ.ค. 62 | 44 | 2,694 | 2,738 |
| 1 - 13 พ.ค. 62 | 467 | 26,364 | 26,831 |
| 1 ม.ค. 62 - 13 พ.ค. 62 | 6,363 | 380,645 | 387,008 |

จึงกราบเรียนมาเพื่อโปรดทราบ

.....
 นายชยพล ธิติศักดิ์
 อธิบดีกรมป้องกันและบรรเทาสาธารณภัย
 ผู้อำนวยการกลาง