



รายงานสถานการณ์สาธารณสุข
กรมป้องกันและบรรเทาสาธารณภัย กระทรวงมหาดไทย
ศูนย์อำนวยการบรรเทาสาธารณภัย (ส่วนปฏิบัติการ) www.nirapai.com
โทรสาร 0-2241-7450-6 สายด่วนนิรภัย 1784



ที่ของข่าว 292/2562

วันที่ 14 พฤษภาคม 2562

(เวลา 06.00 น.)

กรมป้องกันและบรรเทาสาธารณภัยขอรายงานสถานการณ์สาธารณสุขประจำวัน ดังนี้

1. สถานการณ์สาธารณสุข

1.1 คุณภาพอากาศในพื้นที่ภาคเหนือ ประจำวันที่ 14 พ.ค. 62 เวลา 05.00 น.

พื้นที่		PM 2.5	คุณภาพอากาศ				
เชียงราย	ต.เวียง อ.เมืองฯ	36	คุณภาพอากาศดี				
	ต.เวียงพางคำ อ.แม่สาย	57	เริ่มมีผลกระทบต่อสุขภาพ				
เชียงใหม่	ต.ช้างเผือก อ.เมืองฯ	33	คุณภาพอากาศดี				
	ต.ศรีภูมิ อ.เมืองฯ	26	คุณภาพอากาศดี				
	ต.สุเทพ อ.เมืองฯ	27	คุณภาพอากาศดี				
	ต.ช้างเคือง อ.แม่แจ่ม	-	คุณภาพอากาศดีมาก				
ลำปาง	ต.พระบาท อ.เมืองฯ	21	คุณภาพอากาศดีมาก				
	ต.สบป่าด อ.แม่เมาะ	17	คุณภาพอากาศดีมาก				
	ต.บ้านดง อ.แม่เมาะ	23	คุณภาพอากาศดีมาก				
	ต.แม่เมาะ อ.แม่เมาะ	22	คุณภาพอากาศดีมาก				
ลำพูน	ต.บ้านกลาง อ.เมืองฯ	27	คุณภาพอากาศดี				
แม่ฮ่องสอน	ต.จองคำ อ.เมืองฯ	-	คุณภาพอากาศดีมาก				
น่าน	ต.โนนเวียง อ.เมืองฯ	23	คุณภาพอากาศดีมาก				
	ต.ห้วยโก๋น อ.เฉลิมพระเกียรติ	-	คุณภาพอากาศดีมาก				
แพร่	ต.นาจักร อ.เมืองฯ	18	คุณภาพอากาศดีมาก				
พะเยา	ต.บ้านต๋อม อ.เมืองฯ	28	คุณภาพอากาศดี				
ตาก	ต.แม่ปะ อ.แม่สอด	18	คุณภาพอากาศดีมาก				
หมายเหตุ ค่ามาตรฐาน PM 2.5 เฉลี่ย 24 ชั่วโมง (ข้อมูลกรมควบคุมมลพิษ)		0-25 คุณภาพอากาศ ดีมาก	26-37 คุณภาพอากาศดี	38-50 คุณภาพอากาศ ปานกลาง	51-90 เริ่มมี ผลกระทบต่อ สุขภาพ	มากกว่า 90 มีผลกระทบต่อ สุขภาพ	

การสนับสนุนจังหวัดในการปฏิบัติการป้องกันและแก้ไขปัญหาฝุ่นละออง ในพื้นที่จังหวัดต่างๆ ดังนี้

(1) จังหวัดเชียงใหม่ วันที่ 13 พ.ค. 62 สนง.ปภ.จ. อำเภอกอโครงการชลประทานเชียงใหม่ หน่วยทหารในพื้นที่ อปท. ทำการฉีดพ่นละอองน้ำและสร้างความชุ่มชื้นในอากาศในเขตพื้นที่ อ.เมืองฯ บริเวณอ่างเก็บน้ำห้วยแก้ว มหาวิทยาลัยเชียงใหม่ บริเวณศูนย์ประชุมและแสดงสินค้านานาชาติฯ ศาลากลางจังหวัดเชียงใหม่ และในพื้นที่บริเวณอ่างเก็บน้ำห้วยตึงเฒ่า ต.ดอนแก้ว อ.แม่ริม

(2) จังหวัดเชียงราย วันที่ 13 พ.ค. 62 สนง.ปภ.จ. ร่วมกับ ศูนย์ ปภ. เขต 15 (เชียงราย) สนับสนุนรถต่อต้านการก่อวินาศกรรมและดับเพลิงในอาคารด้วยระบบควบคุมระยะไกล และหุ่นยนต์ดับเพลิงทำการฉีดพ่นละอองน้ำ เพื่อลดผลกระทบจากฝุ่นละอองขนาดเล็กและเพิ่มความชุ่มชื้นในอากาศ ในพื้นที่ จ.เชียงราย

(3) จังหวัดตาก วันที่ 13 พ.ค. 62 สนง.ปภ.จ. อำเภอร่วมกับ ศูนย์ ปภ. เขต 9 (พิษณุโลก) ศูนย์บัญชาการหมอกควันและไฟป่าอำเภแม่สอด หน่วยทหารในพื้นที่ ทน.แม่สอด ทต.ท่าสายลวด อบต.แม่ปะ สนับสนุน รถบรรทุกน้ำ รถยนต์ต่อต้านวินาศกรรม รถยนต์กู้ภัยเคลื่อนที่เร็วพร้อมอุปกรณ์ อุปกรณ์ดับเพลิงในอาคารด้วยระบบควบคุมระยะไกล ทำการฉีดพ่นละอองน้ำ เพื่อลดปริมาณฝุ่นละอองในอากาศในพื้นที่ อ.แม่สอด อ.แม่ระมาด

(4) จังหวัดลำปาง วันที่ 13 พ.ค. 62 สนง.ปภ.จ. อำเภอร่วมกับ ศูนย์ ปภ. เขต 10 (ลำปาง) สนับสนุนรถบรรทุกน้ำช่วยดับเพลิงขนาด 10,000 ลิตร จำนวน 1 คัน รถหอรั้วน้ำความสูง 37 เมตร 1 คัน ออกปฏิบัติกรรร่วมกับ มทบ.32 ทน.ลำปาง การทำอากาศยานลำปาง ทำการฉีดพ่นละอองน้ำเพื่อเพิ่มความชุ่มชื้นในอากาศบริเวณท่าอากาศยานลำปาง อ.เมืองฯ

(5) จังหวัดแม่ฮ่องสอน วันที่ 13 พ.ค. 62 สนง.ปภ.จ. อำเภอกหน่วยเฉพาะกิจ กรมทหารราบที่ 7 สถานีควบคุมไฟป่าแม่ฮ่องสอน อปท. และหน่วยงานที่เกี่ยวข้อง ออกปฏิบัติฉีดพ่นละอองน้ำเพื่อเพิ่มความชุ่มชื้นในอากาศในพื้นที่ อ.เมืองฯ สนามกีฬาากลางเทศบาลเมืองแม่ฮ่องสอน

(6) จังหวัดพะเยา วันที่ 13 พ.ค. 62 สนง.ปภ.จ. อำเภอก อำเภอก มทบ.34 อปท. และหน่วยงานที่เกี่ยวข้อง ทำการพ่นละอองน้ำและสร้างความชุ่มชื้นในอากาศ ในเขตพื้นที่ อ.เมืองฯ บริเวณ ทม.พะเยา และสนามกีฬาากลางจังหวัด

(7) จังหวัดลำพูน วันที่ 13 พ.ค. 62 สนง.ปภ.จ. อำเภอก หน่วยงานทหารในพื้นที่ อปท. ทำการฉีดพ่นละอองน้ำเพื่อสร้างความชุ่มชื้นในอากาศ และติดตั้งสเปรย์พ่นละอองน้ำตามอาคารส่วนราชการและรัฐวิสาหกิจทุกแห่ง ในพื้นที่ อ.เมืองฯ บริเวณศาลากลางจังหวัด ศูนย์บริการนักท่องเที่ยว ศูนย์ราชการกระทรวงแรงงาน และพื้นที่ อ.ป่าซาง

(8) จังหวัดน่าน วันที่ 13 พ.ค. 62 สนง.ปภ.จ. อำเภอก ปกครอง ฝ่ายความมั่นคง หน่วยทหารในพื้นที่ มทบ.38 แขวงทางหลวงน่านที่ 1 แขวงทางหลวงชนบท หน่วยป้องกันรักษาป่าที่ 11 จนท.อุทยานแห่งชาติ หน่วยป้องกันไฟป่า อปท. ดำเนินการฉีดพ่นละอองน้ำในพื้นที่ เส้นทางจราจร พื้นที่สาธารณะ สถานที่ราชการ ใช้รถบรรทุกน้ำรวมทั้งหมด จำนวน 10 คัน ปริมาณน้ำที่ใช้ฉีดพ่นในพื้นที่ รวมจำนวน 55,000 ลิตร อ.เมืองฯ สันติสุข นาหมื่น เวียงสา และน่าน้อย

1.2 สถานการณ์วาตภัยและน้ำท่วมขัง

จากอิทธิพลหย่อมความกดอากาศต่ำเนื่องจากความร้อนปกคลุมประเทศไทยตอนบน ตั้งแต่วันที่ 7 พ.ค. 62 ถึงปัจจุบัน เกิดพายุฝนฟ้าคะนองและลมกระโชกแรง ในพื้นที่ 16 จ. (ขอนแก่น มหาสารคาม อุบลราชธานี กาญจนบุรี สกลนคร อุดรธานี แม่ฮ่องสอน สมุทรสาคร สมุทรสงคราม พระนครศรีอยุธยา น่าน นครสวรรค์ แพร่ ตาก พิชณุโลก อุตรดิตถ์) 38 อ. 71 ต. 168 ม. และน้ำท่วมขัง 1 จ. (นครปฐม) บ้านเรือนประชาชนได้รับความเสียหายรวม 1,474 หลัง

1.3 สถานการณ์ภัยแล้ง

จังหวัดที่มีการประกาศเขตการให้ความช่วยเหลือผู้ประสบภัยพิบัติกรณีฉุกเฉิน (ภัยแล้ง) ตามระเบียบกระทรวงการคลังว่าด้วยเงินอุดหนุนราชการเพื่อช่วยเหลือผู้ประสบภัยพิบัติกรณีฉุกเฉิน พ.ศ. 2556 จำนวน 7 จ. (พิษณุโลก ร้อยเอ็ด ศรีสะเกษ นครราชสีมา มหาสารคาม ตรวต ชลบุรี) 19 อ. 62 ต. 453 ม. ได้ประกาศยุติสถานการณ์แล้วในพื้นที่ จ.ร้อยเอ็ด 1 อ. (เกษตรวิสัย) 1 ต. 4 ม.

ปัจจุบันยังคงมีจังหวัดที่ประกาศเขตฯ (ภัยแล้ง) จำนวน 7 จ. 18 อ. 61 ต. 449 ม. ดังนี้

จังหวัด	จำนวน			รายชื่ออำเภอที่ประกาศเขตภัยพิบัติฯ
	อำเภอ	ตำบล	หมู่บ้าน	
ภาคเหนือ 1 จ.				
1) พิษณุโลก	1	4	38	วัดโบสถ์ (4 ต. 38 ม.)
ภาคตะวันออกเฉียงเหนือ 4 จ.				
2) ร้อยเอ็ด	2	2	10	เมืองสรวง (1 ต. 3 ม.) สุวรรณภูมิ (1 ต. 7 ม.)
3) ศรีสะเกษ	6	16	126	เมืองจันทร์ (1 ต. 7 ม.) ชูขันธุ์ (4 ต. 36 ม.) ไพรบึง (1 ต. 15 ม.) ศรีรัตนะ (3 ต. 29 ม.) ขุนหาญ (4 ต. 27 ม.) โพธิ์ศรีสุวรรณ (3 ต. 12 ม.)
4) นครราชสีมา	3	4	35	เฉลิมพระเกียรติ (1 ต. 3 ม.) สูงเนิน (2 ต. 29 ม.) พระทองคำ (1 ต. 3 ม.)
5) มหาสารคาม	2	11	79	วาปีปทุม (10 ต. 69 ม.) พยัญภูมิพิสัย (1 ต. 10)

จังหวัด	จำนวน			รายชื่ออำเภอที่ประกาศเขตภัยพิบัติฯ
	อำเภอ	ตำบล	หมู่บ้าน	
ภาคตะวันออกเฉียงเหนือ 2 จ.				
6) ตราด	3	23	154	เมืองฯ (10 ต. 61 ม.) เขาสมิง (8 ต. 66 ม.) บ่อไร่ (5 ต. 27 ม.)
7) ชลบุรี	1	1	7	เกาะสีชัง (1 ต. 7 ม.)
รวม 7 จังหวัด	18	61	449	
จากทั้งหมด 76 จ.	878	7,255	75,032	
คิดเป็นร้อยละของประเทศ	2.05	0.84	0.60	

การเตรียมการป้องกันและแก้ไขปัญหาน้ำแล้ง ปี 2562

กองบัญชาการป้องกันและบรรเทาสาธารณภัยแห่งชาติ ได้สั่งการให้กองอำนวยการป้องกันและบรรเทาสาธารณภัยจังหวัด ดำเนินการป้องกันและแก้ไขปัญหาน้ำแล้ง ปี 2562 เป็นไปอย่างมีประสิทธิภาพ สอดคล้องกับสถานการณ์ปัจจุบัน จึงให้จังหวัดดำเนินการ ดังนี้

1) เฝ้าระวังสถานการณ์ภัยแล้งที่อาจเกิดขึ้น และอาจส่งผลกระทบต่อความเดือดร้อนของประชาชนในมิติต่าง ๆ โดยเฉพาะกรณีการขาดแคลนน้ำ ทั้งน้ำเพื่อการอุปโภคบริโภคและน้ำเพื่อการเกษตร

2) บูรณาการหน่วยงานที่เกี่ยวข้อง ทั้งฝ่ายพลเรือน และหน่วยทหาร องค์กรปกครองส่วนท้องถิ่นในพื้นที่ ในการป้องกันและแก้ไขปัญหาน้ำแล้งอย่างเป็นเอกภาพ

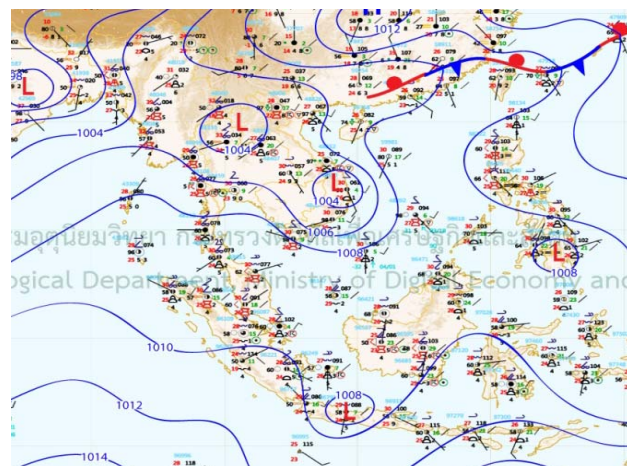
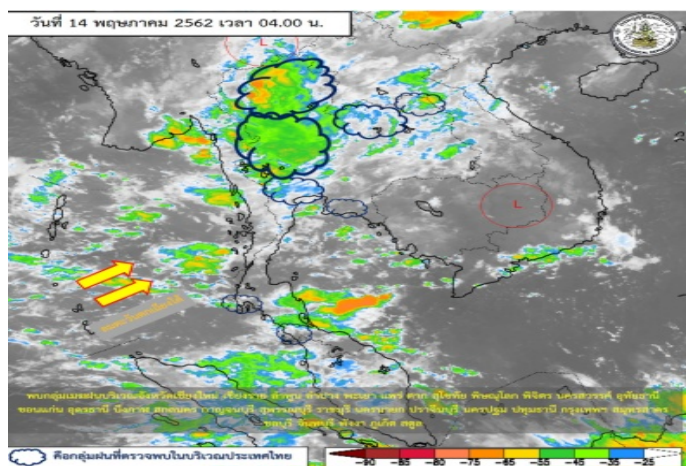
3) กำชับหน่วยงานที่เกี่ยวข้อง และองค์กรปกครองส่วนท้องถิ่นในพื้นที่ ดำเนินการตามแผนการแจกจ่ายน้ำในเขตรับผิดชอบอย่างต่อเนื่อง โดยเฉพาะการแจกจ่ายน้ำเพื่อการอุปโภคบริโภคให้แจกจ่ายเข้าถึงประชาชนผู้ใช้น้ำให้ได้มากที่สุด

4) กำชับฝ่ายปกครอง และองค์กรปกครองส่วนท้องถิ่นในพื้นที่สร้างการรับรู้ และทำความเข้าใจถึงแนวทางการแก้ไขปัญหาน้ำแล้งให้กับประชาชนที่ประสบปัญหาความเดือดร้อนอย่างต่อเนื่อง อย่าให้เกิดเงื่อนไขในการสร้างความขัดแย้งจากกรณีการขาดแคลนน้ำเกิดขึ้นโดยเด็ดขาด

2. พยากรณ์อากาศ กรมอุตุนิยมวิทยา ลงวันที่ 14 พ.ค. 62 เวลา 05.00 น.

พยากรณ์อากาศ 24 ชั่วโมงข้างหน้า ภาคเหนือ ภาคตะวันออกเฉียงเหนือ ภาคกลาง ภาคตะวันออก และภาคใต้ ยังคงมีฝนฟ้าคะนองกับมีฝนตกหนักบางแห่ง แต่ยังคงมีอากาศร้อนบริเวณภาคเหนือ ขอให้ประชาชนบริเวณดังกล่าวระวังอันตรายจากฝนฟ้าคะนองไว้ด้วย สำหรับทะเลอันดามันมีคลื่นสูงประมาณ 2 เมตร บริเวณที่มีฝนฟ้าคะนองคลื่นสูงมากกว่า 2 เมตร ขอให้ชาวเรือบริเวณดังกล่าวเดินเรือด้วยความระมัดระวัง

ลักษณะสำคัญทางอุตุนิยมวิทยา หย่อมความกดอากาศต่ำปกคลุมภาคเหนือตอนล่าง ภาคกลางตอนบน ประกอบกับมีแนวลมที่พัดเข้าหากัน ของลมตะวันตกเฉียงใต้และลมตะวันออกเฉียงใต้พัดปกคลุมประเทศไทยตอนบน ลักษณะเช่นนี้ทำให้บริเวณดังกล่าวมีฝนเพิ่มขึ้น และมีฝนตกหนักบางแห่ง สำหรับลมตะวันตกเฉียงใต้ที่พัดปกคลุมทะเลอันดามันและภาคใต้มีกำลังแรง ทำให้ภาคใต้ยังคงมีฝนฟ้าคะนองและมีฝนตกหนักบางแห่ง ส่วนคลื่นลมบริเวณทะเลอันดามันมีกำลังปานกลาง



3. ข้อมูลปริมาณน้ำฝน เวลา 01.00 น. วันที่ 13 พ.ค. 62 ถึง เวลา 01.00 น. วันที่ 14 พ.ค. 62

ที่	จังหวัด	สถานีวัด	อำเภอ/เขต	ปริมาณฝน	
1	น่าน (กรมอุตุนิยมวิทยา)	-	ท่าวังผา	67.3 มม.	
2	นครสวรรค์ (กรมอุตุนิยมวิทยา)	-	ตากฟ้า	67.1 มม.	
3	จันทบุรี (กรมอุตุนิยมวิทยา)	-	ขลุง	64.1 มม.	
4	หนองคาย (กรมอุตุนิยมวิทยา)	-	เมืองฯ	39.3 มม.	
5	สุราษฎร์ธานี (กรมอุตุนิยมวิทยา)	-	พระแสง	28.2 มม.	
6	ภูเก็ต (กรมอุตุนิยมวิทยา)	ท่าอากาศยานภูเก็ต	ถลาง	25.7 มม.	
7	กรุงเทพมหานคร (กรมอุตุนิยมวิทยา)	กรมอุตุนิยมวิทยา	บางนา	25.0 มม.	
เกณฑ์ปริมาณน้ำฝน		0.1-10 มม. = ฝนเล็กน้อย	10.1-35.0 มม. = ฝนปานกลาง	35.1-90.0 มม. = ฝนหนัก	มากกว่า 90.0 มม. = ฝนหนักมาก

4. ข้อมูลอุณหภูมิรายภาค (กรมอุตุนิยมวิทยา ณ วันที่ 14 พ.ค. 62)

ภาค	อุณหภูมิต่ำสุด (°C)	จังหวัด	อุณหภูมิสูงสุด (°C)	จังหวัด
เหนือ	21.4	ตาก	38.2	น่าน
ตะวันออกเฉียงเหนือ	22.8	นครราชสีมา บุรีรัมย์	36.2	เลย
กลาง	19.6	สมุทรสงคราม	37.1	อุทัยธานี
ตะวันออก	23.7	จันทบุรี	35.5	ชลบุรี
ใต้	22.8	สุราษฎร์ธานี	37.1	พัทลุง
กรุงเทพมหานคร/ปริมณฑล	24.3	ปทุมธานี	33.4	กรุงเทพมหานคร

*** อุณหภูมิต่ำสุด 10.5 องศาเซลเซียส (ยอดดอยอินทนนท์ อ.จอมทอง จ.เชียงใหม่)

5. สภาพน้ำในอ่างเก็บน้ำ (ข้อมูลกรมชลประทาน ณ วันที่ 13 พ.ค. 62)

ปริมาณน้ำในอ่างฯ 39,145 ล้าน ลบ.ม. คิดเป็นร้อยละ 55 (ปริมาณน้ำใช้การได้ 15,611 ล้าน ลบ.ม. คิดเป็นร้อยละ 33) ปริมาณน้ำในอ่างฯ เทียบกับปี 2561 (43,842 ล้าน ลบ.ม. คิดเป็นร้อยละ 62) น้อยกว่าปี 2561 จำนวน 4,697 ล้าน ลบ.ม. ปริมาณน้ำไหลลงอ่างฯ จำนวน 34.69 ล้าน ลบ.ม. ปริมาณน้ำระบายจำนวน 112.61 ล้าน ลบ.ม. (น้ำระบาย มากกว่า น้ำไหลลงอ่าง 77.92 ล้าน ลบ.ม.) สามารถรับน้ำได้อีก 31,781 ล้าน ลบ.ม.

สภาพน้ำในอ่างเก็บน้ำขนาดใหญ่ จำนวน 35 อ่าง

อ่างเก็บน้ำ		ปริมาณน้ำในอ่างฯ		ปริมาณน้ำใช้การได้		ปริมาณน้ำไหลลงอ่างฯ		ปริมาณน้ำระบาย		ปริมาณน้ำรับได้อีก (ล้าน ม ³)
		ปริมาตร (ล้าน ม ³)	% น้ำเก็บกัก	ปริมาตร (ล้าน ม ³)	% น้ำใช้การ	วันนี้ (ล้าน ม ³)	เมื่อวาน (ล้าน ม ³)	วันนี้ (ล้าน ม ³)	เมื่อวาน (ล้าน ม ³)	
1. ภูมิพล	(ตก)	6,282	47	2,482	26	0.00	0.00	21.00	21.00	7,180
2. สิริกิติ์	(อต)	4,543	48	1,693	25	2.12	1.81	26.00	25.77	4,967
3. แม่จัดสมบูรณ์ชล	(ชม)	110	42	98	39	0.19	0.00	1.65	1.39	155
4. แม่กวงอุดมธารา	(ชม)	59	23	45	18	0.00	0.00	1.24	1.25	204
5. กิวลม	(ลป)	47	44	44	43	0.12	0.25	0.18	0.12	59
6. กิวคอกหมา	(ลป)	74	44	68	42	0.00	0.00	0.10	0.10	96
7. แควน้อยบำรุงแดน	(พล)	223	24	180	20	0.56	0.06	2.59	2.59	716
8. แม่มอก	(ลป)	35	32	19	20	0.00	0.05	0.05	0.05	75
9. ห้วยหลวง	(อต)	29	21	22	17	0.00	0.00	0.16	0.16	107
10. น้ำอูน	(สน)	242	47	197	42	0.27	0.00	0.00	0.00	78
11. น้ำพุง	(สน)	66	40	58	37	0.00	0.00	0.31	0.33	89
12. จุฬารัตน์	(ชย)	78	48	41	32	0.19	0.02	0.00	0.00	86

อ่างเก็บน้ำ		ปริมาณน้ำในอ่างฯ		ปริมาณน้ำใช้การได้		ปริมาณน้ำไหลลงอ่างฯ		ปริมาณน้ำระบาย		ปริมาณน้ำ รับได้อีก (ล้าน ม ³)
		ปริมาณ (ล้าน ม ³)	% น้ำ เก็บกัก	ปริมาณ (ล้าน ม ³)	% น้ำใช้ การ	วันนี้ (ล้าน ม ³)	เมื่อวาน (ล้าน ม ³)	วันนี้ (ล้าน ม ³)	เมื่อวาน (ล้าน ม ³)	
13. อุบลรัตน์	(ขก)	573	24	0	0	1.55	0.03	0.50	0.50	1,858
14. ลำปาว	(กส)	465	24	365	19	0.00	0.00	1.05	1.05	1,515
15. ลำตะคอง	(นม)	175	56	152	52	0.02	0.00	0.17	0.17	139
16. ลำพระเพลิง	(นม)	28	18	26	17	0.00	0.02	0.12	0.26	127
17. มูลบน	(นม)	46	33	39	29	0.00	0.00	0.05	0.05	95
18. ลำแฉะ	(นม)	109	40	102	38	0.00	0.00	0.19	0.19	166
19. ลำนางรอง	(บร)	37	31	34	29	0.00	0.04	0.00	0.00	84
20. สิรินคร	(อบ)	874	44	42	4	0.00	0.00	0.32	0.33	1,092
21. ป่าสักชลสิทธิ์	(ลบ)	156	16	153	16	0.00	0.00	2.17	2.17	804
22. ทับเสลา	(อน)	38	24	21	15	0.19	0.00	0.04	0.07	122
23. กระเสียว	(สพ)	64	21	24	9	1.48	0.00	0.04	0.04	236
24. ศรีนครินทร์	(กจ)	14,116	80	3,851	51	14.85	0.29	16.11	16.06	3,629
25. วชิราลงกรณ์	(กจ)	4,851	55	1,842	32	3.71	0.86	19.08	18.99	4,006
26. ขุนด่านปราการชล	(นย)	34	15	29	13	0.06	0.06	0.78	0.78	190
27. คลองสิียด	(ฉช)	98	23	68	17	0.30	0.00	1.10	1.10	322
28. บางพระ	(ขบ)	49	42	37	35	0.00	0.02	0.25	0.25	68
29. หนองปลาไหล	(รย)	89	54	75	50	0.48	0.00	0.10	0.10	75
30. ประแสร์	(รย)	126	43	106	39	2.39	0.00	0.70	0.70	169
31. หนองดินทรจินดา	(ปจ)	96	33	76	28	0.33	0.00	1.42	1.43	199
32. แก่งกระจาน	(พบ)	312	44	247	38	1.35	0.80	2.59	2.59	398
33. ปรามบุรี	(ปช)	207	53	190	51	0.05	0.04	1.32	1.32	284
34. รัชชประภา	(สฎ)	3,848	68	2,496	58	3.30	6.45	7.16	10.31	1,791
35. บางหลวง	(ยล)	962	66	686	58	1.18	1.91	4.07	4.38	492
หมายเหตุ	ปริมาณน้ำที่มากกว่าหรือเท่ากับร้อยละ 80		ปริมาณน้ำที่น้อยกว่าหรือเท่ากับร้อยละ 30		%น้ำเก็บกัก / ปริมาณน้ำไหลเข้าอ่างฯ / ปริมาณน้ำระบาย สูงสุด					

6. สถิติอุบัติเหตุทางถนน วันที่ 14 พ.ค. 62 (ข้อมูลจากบริษัทกลางคุ้มครองผู้ประสบภัยจากรถจำกัด)

ช่วงเวลา	ผู้เสียชีวิต	ผู้บาดเจ็บ	รวม
13 พ.ค. 62	44	2,694	2,738
1 - 13 พ.ค. 62	467	26,364	26,831
1 ม.ค. 62 - 13 พ.ค. 62	6,363	380,645	387,008

จึงกราบเรียนมาเพื่อโปรดทราบ

นายชยพล ธิติศักดิ์
อธิบดีกรมป้องกันและบรรเทาสาธารณภัย
ผู้อำนวยการกลาง