



รายงานสถานการณ์สาธารณภัย
กรมป้องกันและบรรเทาสาธารณภัย กระทรวงมหาดไทย
 ศูนย์อำนวยการบรรเทาสาธารณภัย (ส่วนปฏิบัติการ) www.nirapai.com
 โทรสาร 0-2241-7450-6 สายด่วนนิรภัย 1784



ที่ของข่าว 179/2563

วันที่ 25 มีนาคม 2563

(เวลา 18.00 น.)

กรมป้องกันและบรรเทาสาธารณภัยขอรายงานสถานการณ์สาธารณภัยประจำวัน ดังนี้

1. สถานการณ์สาธารณภัย

1.1 จากสถานการณ์คลื่นอากาศในกระแสลมตะวันตกระดับบนจะเคลื่อนผ่านภาคเหนือและภาคตะวันออกเฉียงเหนือตอนบน ในขณะที่ประเทศไทยตอนบนมีหย่อมความกดอากาศต่ำ มีความร้อนปกคลุมรวมถึงลมใต้และลมตะวันออกเฉียงใต้ ได้พัดนำความชื้นเข้ามาปกคลุมภาคตะวันออกเฉียงเหนือตอนล่าง และภาคกลาง ในห้วงวันที่ 20 มี.ค. 63 - ปัจจุบัน ทำให้เกิดพายุฝนฟ้าคะนองและลมกระโชกแรงในพื้นที่ 14 จ. (พิษณุโลก เพชรบูรณ์ พิจิตร นครสวรรค์ เลย อุดรธานี หนองบัวลำภู กาฬสินธุ์ ร้อยเอ็ด นครพนม ขอนแก่น นครราชสีมา ยโสธร ชลบุรี) 41 อ. 93 ต. 350 ม. บ้านเรือนประชาชนได้รับความเสียหาย รวม 1,666 หลัง วัด 4 แห่ง วัว 2 ตัว หอกระจายข่าว 1 แห่ง ยุ้งข้าว 10 หลัง คอกสัตว์ 41 แห่ง เสียชีวิต 6 ราย (จ.เลย 1 ราย อุดรธานี 3 ราย จ.ขอนแก่น 2 ราย สาเหตุฟ้าผ่า) บาดเจ็บ 4 ราย (อุดรธานี) ปัจจุบันสถานการณ์คลี่คลายแล้วทุกจังหวัด

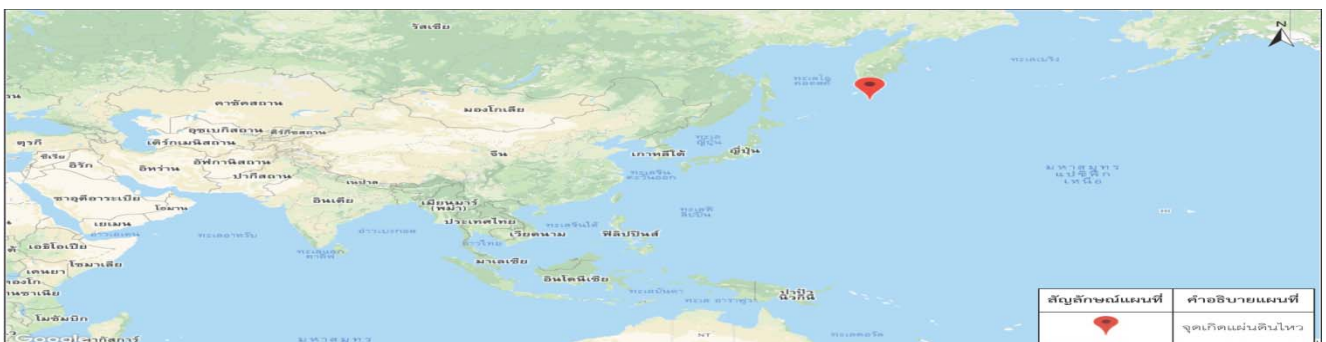
จ.ยโสธร วันที่ 24 มี.ค.63 เวลา 18.00 น. เกิดเหตุวาตภัย ในพื้นที่ อ.เมืองฯ ต.ในเมือง ทำให้ต้นไม้ล้มขวางถนน ความเสียหายอื่น ๆ อยู่ระหว่างสำรวจ ไม่มีผู้บาดเจ็บและเสียชีวิต



การให้ความช่วยเหลือ สนง.ปภ.จ. อำเภอกอหน้หน่วยทหารในพื้นที่ จนท.ตร. กพภ. อปท. อส. อปพร. อาสาสมัคร มูลนิธิ เข้าสำรวจความเสียหายและให้การช่วยเหลือเบื้องต้นแล้ว

1.2 แผ่นดินไหว

วันนี้ 25 มี.ค. 63 เวลา 09.49 น. เกิดแผ่นดินไหว ขนาด 7.6 ความลึก 10 กม. ที่ละติจูด 48.91 องศาเหนือ ลองจิจูด 157.80 องศาตะวันออก บริเวณ East of Kuril Islands ไม่ส่งผลกระทบต่อประเทศไทย



วันที่ 25 มีนาคม 2563 เวลา 09:49 น. แผ่นดินไหวทะเล ขนาด 7.6 ความลึก 10 กิโลเมตร ที่ละติจูด 48.91 องศาเหนือ ลองจิจูด 157.8 องศาตะวันออก บริเวณ East of Kuril Islands ประมาณ 5,877.82 กิโลเมตร ไม่มีผลกระทบต่อประเทศไทย



ศูนย์เตือนภัยพิบัติแห่งชาติ
 กรมป้องกันและบรรเทาสาธารณภัย



1.3 อัคคีภัย

จ.อ่างทอง วันที่ 24 ม.ค. 63 เวลา 17.00 น. เกิดเหตุเพลิงไหม้กุฏิพระ วัดแสงหา ม.5 ต.แสงหา อ.แสงหา เพลิงลุกไหม้กุฏิพระได้รับความเสียหาย 4 หลัง 16 ห้อง **ส่งผลให้มีพระมรณภาพ 2 รูป** สาเหตุอยู่ระหว่างการสอบสวนของเจ้าหน้าที่



การให้ความช่วยเหลือ สนง.ปภ.จ. จนท.ตร หน่วยบริการการแพทย์ฉุกเฉิน. กฟภ. อำเภอแสงหา อบต. แสงหา อส. อปพร. อาสาสมัคร มูลนิธิ และหน่วยงานที่เกี่ยวข้อง เข้าทำการดับเพลิงจนสงบ เวลา 19.00 น.

1.4 สถานการณ์ภัยแล้ง

ตั้งแต่วันที่ 17 ตุลาคม 2562 ถึงปัจจุบัน มีจังหวัดที่ประกาศเขตการให้ความช่วยเหลือผู้ประสบภัยพิบัติกรณีฉุกเฉิน (ภัยแล้ง) ตามระเบียบกระทรวงการคลังว่าด้วยเงินอุดหนุนราชการเพื่อช่วยเหลือผู้ประสบภัยพิบัติกรณีฉุกเฉิน พ.ศ 2562 มีสถานการณ์ทั้งหมด 23 จังหวัด 139 อำเภอ 714 ตำบล 3 เทศบาล 6,065 หมู่บ้าน/ชุมชน ได้แก่ จังหวัดเชียงราย พะเยา น่าน อุตรดิตถ์ สุโขทัย เพชรบูรณ์ หนองคาย บึงกาฬ นครพนม สกลนคร กาฬสินธุ์ มหาสารคาม นครราชสีมา บุรีรัมย์ ชัยภูมิ ศรีสะเกษ นครสวรรค์ อุทัยธานี ชัยนาท สุพรรณบุรี กาญจนบุรี ฉะเชิงเทรา และจังหวัดปราจีนบุรี ดังนี้

จังหวัด	จำนวน			รายชื่ออำเภอที่ประกาศเขตภัยพิบัติฯ	พื้นที่การเกษตร/ อุปโภคบริโภค
	อำเภอ	ตำบล	หมู่บ้าน/ชุมชน		
ภาคเหนือ	รวม 6 จังหวัด 37 อำเภอ 169 ตำบล 1,211 หมู่บ้าน				
1. เชียงราย	15	77	652	ดอยหลวง (3 ต. 33 ม.) เวียงแก่น (4 ต. 41 ม.) เมืองฯ (7 ต. 53 ม.) เวียงชัย (2 ต. 18 ม.) เชียงของ (7 ต. 102 ม.) ขุนตาล (3 ต. 55 ม.) พาน (8 ต. 31 ม.) เทิง (10 ต. 76 ม.) แม่จัน (9 ต. 63 ม.) เวียงเชียงรุ้ง (3 ต. 37 ม.) เชียงแสน (6 ต. 47 ม.) แม่ฟ้าหลวง (4 ต. 25 ม.) พญาเม็งราย (5 ต. 49 ม.) ป่าแดด (5 ต. 21 ม.) แม่สาย (1 ต. 1 ม.)	เพื่อการเกษตร
2. พะเยา	6	17	80	ภูกามยาว (1 ต. 2 ม.) เชียงคำ (3 ต. 18 ม.) ดอกคำใต้ (5 ต. 24 ม.) แม่ใจ (1 ต. 3 ม.) จุน (5 ต. 23 ม.) เมืองฯ (2 ต. 10 ม.)	เพื่อการเกษตร
3. น่าน	2	7	60	น่าน้อย (5 ต. 45 ม.) สองแคว (2 ต. 15 ม.)	เพื่อการเกษตร
4. อุตรดิตถ์	4	11	74	พิชัย (3 ต. 15 ม.) ท่าปลา (1 ต. 12 ม.) เมืองฯ (6 ต. 45 ม.) ตรอน (1 ต. 2 ม.)	เพื่อการเกษตร
5. สุโขทัย	4	16	91	เมืองฯ (4 ต. 36 ม.) ศรีสำลาลัย (3 ต. 7 ม.) ศรีสำโรง (2 ต. 9 ม.) คีรีมาศ (7 ต. 39 ม.)	เพื่อการเกษตร
6. เพชรบูรณ์	6	41	254	น้ำหนาว (4 ต. 28 ม.) เมืองฯ (6 ต. 22 ม.) ศรีเทพ (6 ต. 55 ม.) หนองไผ่ (10 ต. 53 ม.) หล่มเก่า (7 ต. 36 ม.) หล่มสัก (8 ต. 60 ม.)	เพื่อการเกษตร/ อุปโภคบริโภค

จังหวัด	จำนวน			รายชื่ออำเภอที่ประกาศเขตภัยพิบัติฯ	พื้นที่การเกษตร/ อุปโภคบริโภค
	อำเภอ	ตำบล	หมู่บ้าน/ชุมชน		
ภาคตะวันออกเฉียงเหนือ รวม 10 จังหวัด 67 อำเภอ 377 ตำบล 2 เทศบาล 3,491 หมู่บ้าน/ชุมชน					
7. หนองคาย	8	40	358	ท่าบ่อ (5 ต. 15 ม.) ฝ้าไร่ (5 ต. 73 ม.) รัตนวาปี (5 ต. 37 ม.) สระใคร (3 ต. 41 ม.) เมืองฯ (4 ต. 12 ม.) สังคม (5 ต. 25 ม.) โพธิ์สัณฑ์ (11 ต. 144 ม.) โพธิ์ตาก (2 ต. 9 ม.)	เพื่อการเกษตร
8. บึงกาฬ	4	32	252	พรเจริญ (7 ต. 58 ม.) เมืองฯ (12 ต. 77 ม.) ปากคาด (6 ต. 51 ม.) โข่งโพธิ์ (7 ต. 66 ม.)	เพื่อการเกษตร
9. นครพนม	3	11	64	ปลาปาก (8 ต. 51 ม.) โพนสวรรค์ (2 ต. 5 ม.) ศรีสงคราม (1 ต. 8 ม.)	เพื่อการเกษตร
10. สกลนคร	8	56	442	สว่างแดนดิน (11 ต. 42 ม.) พังโคน (3 ต. 11 ม.) วานรนิวาส (14 ต. 169 ม.) พรรณานิคม (6 ต. 32 ม.) เจริญศิลป์ (5 ต. 28 ม.) คำตาก้า (4 ต. 41 ม.) บ้านม่วง (9 ต. 95 ม.) ส่องดาว (4 ต. 24 ม.)	เพื่อการเกษตร
11. กาฬสินธุ์	1	4	27	ยางตลาด (4 ต. 27 ม.)	เพื่อการเกษตร
12. มหาสารคาม	7	48	590	แกดำ (1 ต. 3 ม.) โกสุมพิสัย (9 ต. 91 ม.) ชื่นชม (4 ต. 46 ม.) เขียงยืน (8 ต. 116 ม.) พยัคฆภูมิพิสัย (14 ต. 198 ม.) ยางสีสุราช (7 ต. 91 ม.) นาคุณ (5 ต. 45 ม.)	เพื่อการเกษตร
13. นครราชสีมา	7	49	507	โนนสูง (8 ต. 109 ม. 1 เทศบาล 13 ชุมชน) จักราช (6 ต. 53 ม.) ปักธงชัย (16 ต. 179 ม.) โชคชัย (9 ต. 64 ม.) เทพารักษ์ (4 ต. 36 ม.) โนนไทย (1 ต. 3 ม.) แก้งสนามนาง (5 ต. 50)	เพื่อการเกษตร/ อุปโภคบริโภค
14. บุรีรัมย์	8	64	812	พลับพลาชัย (5 ต. 56 ม.) ประโคนชัย (16 ต. 175 ม.) โนนดินแดง (1 ต. 8 ม.) ละหานทราย (2 ต. 11 ม.) หนองหงส์ (7 ต. 98 ม.) นางรอง (14 ต. 133 ม. 1 เทศบาล 7 ชุมชน) เฉลิมพระเกียรติ (1 ต. 1 ม.) เมืองฯ (18 ต. 323 ม.)	เพื่อการเกษตร/ อุปโภคบริโภค
15. ชัยภูมิ	16	61	322	บ้านเขว้า (3 ต. 3 ม.) คอนสาร (7 ต. 18 ม.) จัตุรัส (6 ต. 27 ม.) บ้านแท่น (2 ต. 4 ม.) เกษตรสมบูรณ์ (1 ต. 4 ม.) เนินสง่า (2 ต. 9 ม.) ซับใหญ่ (3 ต. 29 ม.) ภูเขียว (2 ต. 3 ม.) หนองบัวระเหว (5 ต. 51 ม.) แก้งคร้อ (5 ต. 17 ม.) เทพสถิต (5 ต. 92 ม.) ภูคิงชุมพล (4 ต. 18 ม.) หนองบัวแดง (2 ต. 6 ม.) บำเหน็จณรงค์ (3 ต. 5 ม.) คอนสวรรค์ (1 ต. 2 ม.) เมืองฯ (10 ต. 34 ม.)	เพื่อการเกษตร/ อุปโภคบริโภค
16. ศรีสะเกษ	5	12	117	เมืองจันทร์ (3 ต. 52 ม.) ไพรบึง (3 ต. 29 ม.) อุทุมพรพิสัย (3 ต. 24 ม.) ห้วยทับทัน (2 ต. 10 ม.) กันทรารมย์ (1 ต. 2 ม.)	เพื่อการเกษตร/ อุปโภคบริโภค
ภาคกลาง และภาคตะวันออก รวม 7 จังหวัด 35 อำเภอ 168 ตำบล 1 เทศบาล 1,363 หมู่บ้าน/ชุมชน					
17. นครสวรรค์	6	26	164	โกรกพระ (6 ต. 32 ม.) ท่าตะโก (5 ต. 23 ม.) ตาคลี (7 ต. 47 ม.) ไผ่ศาลี (3 ต. 31 ม.) ตากฟ้า (1 ต. 7 ม.) พยุหะคีรี (4 ต. 24 ม.)	เพื่อการเกษตร

จังหวัด	จำนวน			รายชื่ออำเภอที่ประกาศเขตภัยพิบัติฯ	พื้นที่การเกษตร/ อุปโภคบริโภค
	อำเภอ	ตำบล	หมู่บ้าน/ชุมชน		
18. อุทัยธานี	8	67	620	เมืองฯ (11 ต. 66 ม. 1 เทศบาล 1 ชุมชน) ทัพพัน (10 ต. 90 ม.) หนองขาหย่าง (9 ต. 53 ม.) หนองฉาง (10 ต. 97 ม.) สว่างอารมณ์ (5 ต. 62 ม.) ลานสัก (6 ต. 84 ม.) ห้วยคต (3 ต. 31 ม.) บ้านไร่ (13 ต. 136 ม.)	เพื่อการเกษตร/ อุปโภคบริโภค
19. ชัยนาท	4	16	153	วัดสิงห์ (4 ต. 24 ม.) หันคา (5 ต. 46 ม.) หนองมะโมง (4 ต. 36 ม.) เนินขาม (3 ต. 47 ม.)	เพื่อการเกษตร
20. กาญจนบุรี	6	22	195	พนมทวน (4 ต. 27 ม.) เลาชวีญ (7 ต. 90 ม.) ท่าม่วง (2 ต. 14 ม.) บ่อพลอย (4 ต. 9 ม.) หนองปรือ (1 ต. 6 ม.) ห้วยกระเจา (4 ต. 49 ม.)	เพื่อการเกษตร/ อุปโภคบริโภค
21. สุพรรณบุรี	6	27	202	หนองหญ้าไซ (6 ต. 66 ม.) อุทอง (6 ต. 42 ม.) ดอนเจดีย์ (5 ต. 32 ม.) เดิมบางนางบวช (5 ต. 33 ม.) เมืองฯ (2 ต. 13 ม.) สามชุก (3 ต. 16 ม.)	เพื่อการเกษตร
22. ฉะเชิงเทรา	3	6	18	บ้านโพธิ์ (1 ต. 3 ม.) แผลงยาว (4 ต. 13 ม.) บางปะกง (1 ต. 2 ม.)	เพื่อการเกษตร
23. ปราจีนบุรี	2	4	11	ศรีมโหสถ (3 ต. 8 ม.) ศรีมหาโพธิ์ (1 ต. 3 ม.)	เพื่อการเกษตร
รวม 23 จ.	139	714	6,065		

ข้อสั่งการในการเตรียมการป้องกันและแก้ไขปัญหากล้วยแล้ง ปี 2562 - 63

กองบัญชาการป้องกันและบรรเทาสาธารณภัยแห่งชาติ ได้หนังสือ ด่วนที่สุด ที่ มท (บกปภ) 0624 /ว 47 ลงวันที่ 29 พฤศจิกายน 2562 สั่งการให้ทุกจังหวัดดำเนินการป้องกันและแก้ไขปัญหากล้วยแล้งปี 2562-2563 ดังนี้

1) ใช้กลไกระบบบัญชาการเหตุการณ์ตามกฎหมายและแผนว่าด้วยการป้องกันและบรรเทาสาธารณภัย ในการมอบหมายหน่วยงานรับผิดชอบเตรียมการป้องกันและแก้ไขปัญหากล้วยแล้ง โดยแบ่งเป็น 3 กลุ่มภารกิจหลัก ประกอบด้วย กลุ่มพยากรณ์ กลุ่มบริหารจัดการน้ำ และกลุ่มปฏิบัติการแก้ไขปัญหาคาดแคลนนํ้า

2) ให้สำรวจ ตรวจสอบพื้นที่เสี่ยงขาดแคลนนํ้า โดยเฉพาะนํ้าเพื่อการอุปโภคบริโภค พร้อมทั้งกำหนดมาตรการรับมือ อาทิ การจัดทำแผนสำรองนํ้า การหาแหล่งนํ้าสำรอง การขุดเจาะบ่อนํ้าบาดาลในพื้นที่เสี่ยงขาดแคลนนํ้าดิบ การขุดขยายสระพักนํ้าดิบ เพื่อสำรองปริมาณนํ้าในการอุปโภคบริโภค รวมถึงการสูบน้ำจากแหล่งนํ้าใกล้เคียงไปยังระบบการผลิตนํ้าประปา และให้กำหนดพื้นที่ที่เหมาะสมเป็นพื้นที่นํ้ารอง การพัฒนาพื้นที่รับนํ้า (แก้มลิง) ชั่วคราว ที่มีอยู่ในปัจจุบันให้เป็นพื้นที่กักเก็บนํ้าถาวร ตลอดจนการพิจารณาจัดทำธนาคารนํ้าใต้ดินที่มีการควบคุมคุณภาพนํ้าที่กักเก็บให้อยู่ในเกณฑ์มาตรฐาน มีความสะอาด ปลอดภัยเพียงพอสำหรับการใช้ประโยชน์

3) ในส่วนของการจัดสรรนํ้าเพื่อการเกษตร ให้สนับสนุนมาตรการควบคุมการใช้นํ้าในพื้นที่ โดยขอความร่วมมือไม่ให้เกษตรกรทำการปิดกั้นลำนํ้า หรือสูบน้ำเข้าพื้นที่การเพาะปลูก ตามแผนของกระทรวงเกษตรและสหกรณ์ เพื่อลดผลกระทบการขาดแคลนนํ้าด้านอุปโภคบริโภคในพื้นที่ พร้อมทั้งประสานกรมฝนหลวงและการบินเกษตร กระทรวงเกษตรและสหกรณ์ ในการจัดทำฝนหลวงในพื้นที่เมื่อสภาวะอากาศเอื้ออำนวยเพื่อกักเก็บนํ้าในแหล่งนํ้าต่างๆ ให้ได้มากที่สุด

4) เผื่อระวัง และควบคุมไม่ให้เกิดการปล่อยนํ้าเสียลงแม่นํ้า คู คลอง หรือแหล่งนํ้าต่างๆ เพื่อลดปริมาณการใช้นํ้าที่สูญเสียนํ้า และให้มอบหมายหน่วยงานที่รับผิดชอบเส้นทางคมนาคมที่มีแนวติดคลองลำนํ้า หรือแม่นํ้าต่าง ๆ ในการสำรวจ และกำหนดมาตรการรองรับกรณีการพังทลายของตลิ่ง

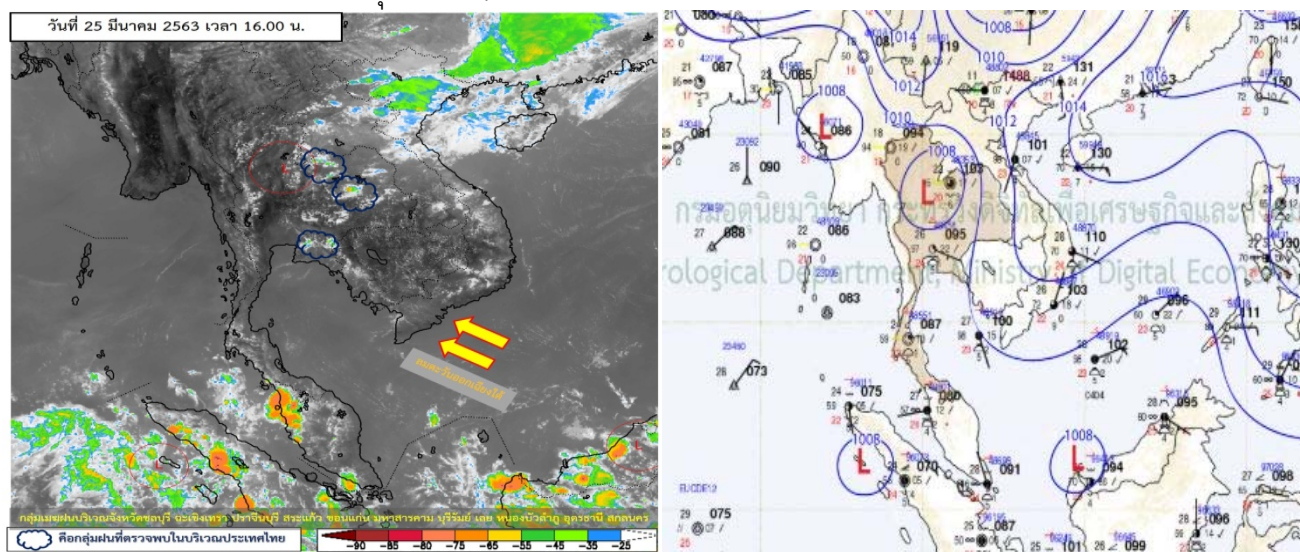
5) รมรณรงค์ประชาสัมพันธ์ และสร้างการรับรู้ให้ประชาชนภาคส่วนต่าง ๆ มีส่วนร่วมในการประหยัดนํ้า และทราบถึงมาตรการบริหารจัดการนํ้าของภาครัฐ รวมถึงเชิญชวนประชาชนจิตอาสาในพื้นที่ เข้ามามีส่วนร่วมในการก่อสร้าง/ซ่อมแซมแหล่งกักเก็บนํ้าขนาดเล็ก เพื่อเป็นการปลูกจิตสำนึกให้ประชาชนใช้นํ้าอย่างประหยัด และรู้คุณค่า

2. พยากรณ์อากาศ กรมอุตุนิยมวิทยา ประจำวันที่ 25 มี.ค. 63 เวลา 17.00 น.

พยากรณ์อากาศ 24 ชั่วโมงข้างหน้า ประเทศไทยตอนบนมีอากาศร้อนโดยทั่วไป กับมีอากาศร้อนจัดบางพื้นที่ในภาคเหนือ และภาคกลาง โดยมีฝนฟ้าคะนองในภาคตะวันออกเฉียงเหนือ และภาคตะวันออก ขอให้ประชาชนบริเวณประเทศไทยตอนบนดูแลสุขภาพเนื่องจากสภาพอากาศที่ร้อนถึงร้อนจัดไว้ด้วย

ลักษณะสำคัญทางอุตุนิยมวิทยา เมื่อเวลา 16.00 น. หย่อมความกดอากาศต่ำเนื่องจากความร้อนปกคลุมประเทศไทยตอนบน ทำให้บริเวณดังกล่าวมีอากาศร้อน ประกอบกับมีลมใต้และลมตะวันออกเฉียงใต้พัดปกคลุมภาคตะวันออกเฉียงเหนือ และภาคตะวันออก ส่งผลทำให้ภาคตะวันออกเฉียงเหนือและภาคตะวันออกยังคงมีฝนฟ้าคะนองเกิดขึ้น

ฝุ่นละอองในระยะนี้ ลมใต้ และลมตะวันออกเฉียงใต้พัดปกคลุมภาคกลาง รวมทั้งกรุงเทพมหานครและปริมณฑลมีกำลังแรงขึ้น ทำให้การสะสมของฝุ่นละออง/หมอกควันลดลง ส่วนภาคเหนือตอนบนอากาศลอยตัวขึ้นได้ไม่เต็มที่ในตอนเช้า เกิดการสะสมฝุ่นละออง/หมอกควันมาก ส่วนมากทางตอนบนของภาค



3. ข้อมูลปริมาณน้ำฝน เวลา 13.00 น. วันที่ 24 มี.ค. 63 ถึง เวลา 13.00 น. วันที่ 25 มี.ค. 63

ที่	จังหวัด	สถานีวัด	อำเภอ/เขต	ปริมาณฝน	
1	ฉะเชิงเทรา (กรมอุตุนิยมวิทยา)	-	สนามชัยเขต	48.8 มม.	
2	สตูล (กรมอุตุนิยมวิทยา)	-	เมืองฯ	21.0 มม.	
3	อุดรธานี (กรมอุตุนิยมวิทยา)	-	เมืองฯ	17.2 มม.	
4	ชุมพร (กรมอุตุนิยมวิทยา)	-	สวี	17.2 มม.	
5	อุตรดิตถ์ (กรมอุตุนิยมวิทยา)	-	เมืองฯ	0.7 มม.	
เกณฑ์ปริมาณน้ำฝน		0.1-10 มม. = ฝนเล็กน้อย	10.1-35.0 มม. = ฝนปานกลาง	35.1-90.0 มม. = ฝนหนัก	มากกว่า 90.0 มม. = ฝนหนักมาก

4. ข้อมูลอุณหภูมิรายภาค (กรมอุตุนิยมวิทยา ณ วันที่ 25 มี.ค. 63)

ภาค	อุณหภูมิ ต่ำสุด (°C)	จังหวัด	อุณหภูมิ สูงสุด (°C)	จังหวัด
เหนือ	16.4	เชียงราย	40.9	ลำปาง
ตะวันออกเฉียงเหนือ	21.4	เลย	38.7	ชัยภูมิ
กลาง	22.5	กาญจนบุรี	40.5	กาญจนบุรี
ตะวันออก	22.7	ฉะเชิงเทรา	38.4	ปราจีนบุรี
ใต้	21.0	ประจวบคีรีขันธ์	38.1	นครศรีธรรมราช
กรุงเทพมหานคร/ปริมณฑล	25.5	ปทุมธานี	38.5	ปทุมธานี

*** อุณหภูมียอดดอยต่ำสุด 9.0 องศาเซลเซียส เกษตรหลวงอ่างขาง อ.ฝาง จ.เชียงใหม่)

5. คุณภาพอากาศพื้นที่ กรุงเทพมหานครและปริมณฑล ภาคเหนือ และจังหวัดที่มีผลกระทบต่อสุขภาพ ประจำวันที่ 25 มี.ค. 63 เวลา 17.00 น.

พื้นที่		PM 2.5	คุณภาพอากาศ
ภาคเหนือ			
เชียงราย	ต.เวียง อ.เมืองฯ	97	มีผลกระทบต่อสุขภาพ
	ต.เวียงพางคำ อ.แม่สาย	181	มีผลกระทบต่อสุขภาพ
เชียงใหม่	ต.ช้างเผือก อ.เมืองฯ	89	เริ่มมีผลกระทบต่อสุขภาพ
	ต.ศรีภูมิ อ.เมืองฯ	80	เริ่มมีผลกระทบต่อสุขภาพ
	อ.ช้างเคือง อ.แม่แจ่ม	45	คุณภาพอากาศปานกลาง
	ประตู่ท่าแพ อ.เมืองฯ	247	มีผลกระทบต่อสุขภาพ
	ต.เมืองคอง อ.เชียงดาว	72	เริ่มมีผลกระทบต่อสุขภาพ
ลำปาง	ต.พระบาท อ.เมืองฯ	193	มีผลกระทบต่อสุขภาพ
	ต.สบป่าด อ.แม่เมาะ	70	เริ่มมีผลกระทบต่อสุขภาพ
	ต.บ้านดง อ.แม่เมาะ	66	เริ่มมีผลกระทบต่อสุขภาพ
	ต.แม่เมาะ อ.แม่เมาะ	68	เริ่มมีผลกระทบต่อสุขภาพ
ลำพูน	ต.บ้านกลาง อ.เมืองฯ	64	เริ่มมีผลกระทบต่อสุขภาพ
แม่ฮ่องสอน	ต.จองคำ อ.เมืองฯ	42	คุณภาพอากาศปานกลาง
น่าน	ต.ในเวียง อ.เมืองฯ	132	มีผลกระทบต่อสุขภาพ
	ต.หัวใจก้อน อ.เฉลิมพระเกียรติ	73	เริ่มมีผลกระทบต่อสุขภาพ
แพร่	ต.นาจักร อ.เมืองฯ	76	เริ่มมีผลกระทบต่อสุขภาพ
พะเยา	ต.บ้านต๋อม อ.เมืองฯ	59	เริ่มมีผลกระทบต่อสุขภาพ
ตาก	ต.แม่ปะ อ.แม่สอด	90	เริ่มมีผลกระทบต่อสุขภาพ
อุตรดิตถ์	ต.ท่าอิฐ อ.เมืองฯ	71	เริ่มมีผลกระทบต่อสุขภาพ
สุโขทัย	ต.ธานี อ.เมืองฯ	54	เริ่มมีผลกระทบต่อสุขภาพ
พิษณุโลก	ต.ในเมือง อ.เมืองฯ	54	เริ่มมีผลกระทบต่อสุขภาพ
กำแพงเพชร	ต.ในเมือง อ.เมืองฯ	46	คุณภาพอากาศปานกลาง
พิจิตร	ต.ท่าหลวง อ.เมืองฯ	52	เริ่มมีผลกระทบต่อสุขภาพ
เพชรบูรณ์	ต.ท่าโรง อ.วิเชียรบุรี	36	คุณภาพอากาศดี
นครสวรรค์	ต.ปากน้ำโพธิ์ อ.เมืองฯ	31	คุณภาพอากาศดี
อุทัยธานี	ต.อุทัยใหม่ อ.เมืองฯ	27	คุณภาพอากาศดี
ภาคตะวันออกเฉียงเหนือ			
ขอนแก่น	ต.ในเมืองฯ อ.เมืองฯ	51	เริ่มมีผลกระทบต่อสุขภาพ
อุบลราชธานี	ต.ในเมือง อ.เมืองฯ	53	เริ่มมีผลกระทบต่อสุขภาพ

หมายเหตุ ค่ามาตรฐาน PM_{2.5} เฉลี่ย 24 ชั่วโมง
(ข้อมูลกรมควบคุมมลพิษ)

0-25 คุณภาพ อากาศ ดีมาก	26-37 คุณภาพ อากาศดี	38-50 คุณภาพ อากาศ ปานกลาง	51-90 เริ่มมี ผลกระทบต่อ สุขภาพ	มากกว่า 90 มีผลกระทบต่อ สุขภาพ
----------------------------------	----------------------------	-------------------------------------	--	--------------------------------------

ข้อสั่งการในการเตรียมการป้องกันและแก้ไขปัญหาฝุ่นละอองขนาดเล็ก PM_{2.5}

กองบัญชาการป้องกันและบรรเทาสาธารณภัยแห่งชาติ ได้มีหนังสือ ด่วนที่สุด ที่ มท (บกปภ) 0624/ว18 ลงวันที่ 6 กุมภาพันธ์ 2563 เพื่อให้การแก้ไขปัญหาฝุ่นละอองขนาดเล็ก PM_{2.5} เป็นไปตามข้อสั่งการของ นายกรัฐมนตรีอย่างเป็นทางการ จึงให้จังหวัดเพิ่มความเข้มงวดในการดำเนินการตามมาตรการที่มีหนังสือสั่งไปแล้วนั้น โดยจัดทำแผนปฏิบัติการเพื่อขับเคลื่อน ในทุกมาตรการอย่างเข้มข้นต่อเนื่อง และครอบคลุมทุกมิติ พร้อมทั้งบูรณาการการทำงานร่วมกันระหว่างหน่วยงานในพื้นที่ มีการแบ่งมอบภารกิจหน้าที่ในการบังคับใช้กฎหมายที่เกี่ยวข้องอย่างเคร่งครัด และดำเนินคดีตามกฎหมายกับผู้กระทำผิดอย่างจริงจังจูงใจควบคู่ไปกับการสร้างการรับรู้ความเข้าใจให้กับประชาชนในมิติต่างๆ และให้ความสำคัญกับการรายงานผลการปฏิบัติตามรอบวงให้ชัดเจนเป็นรูปธรรมต่อไป

กระทรวงมหาดไทย ได้หนังสือ ด่วนที่สุด ที่ มท 0211.5 /ว 0503 ลงวันที่ 24 มกราคม 2563 สั่งการให้ทุกจังหวัดดำเนินการป้องกันและแก้ไขปัญหามลพิษฝุ่นละอองขนาดเล็ก PM_{2.5} โดยเน้นย้ำการดำเนินการให้ปฏิบัติตามแผนปฏิบัติการขับเคลื่อนวาระแห่งชาติ “การแก้ไขปัญหามลพิษด้านฝุ่นละออง” ให้มากขึ้น และกำชับให้เจ้าหน้าที่ดำเนินการตามกฎหมายและอำนาจหน้าที่ที่รับผิดชอบอย่างเข้มงวด โดยให้ผู้ว่าราชการจังหวัดใช้ระบบบริหารจัดการแบบเบ็ดเสร็จ (Single Command) ดังนี้

1) จัดตั้ง “ศูนย์บัญชาการป้องกันและแก้ไขปัญหามลพิษฝุ่นละอองขนาดเล็ก PM_{2.5} จังหวัด” เพื่อเข้าควบคุมสถานการณ์ อำนวยความสะดวก สั่งการ ประสานการปฏิบัติระหว่างหน่วยงาน ส่วนราชการต่าง ๆ เพื่อให้สถานการณ์กลับเข้าสู่ภาวะปกติโดยเร็ว โดยบูรณาการมาตรการตามแผนปฏิบัติการขับเคลื่อนวาระแห่งชาติ และแผนการป้องกันและบรรเทาสาธารณภัยแห่งชาติ พ.ศ. 2558

2) ติดตาม ตรวจสอบข้อมูลคุณภาพอากาศ และสถานการณ์ฝุ่นละอองขนาดเล็ก PM_{2.5} จากกองอำนวยการป้องกันและบรรเทาสาธารณภัยกลาง ข้อมูลจากกรมควบคุมมลพิษ รวมทั้งข้อมูลด้านสุขภาพและแนวทางปฏิบัติการดูแลสุขภาพของประชาชน จากกระทรวงสาธารณสุข

3) บูรณาการหน่วยงานรับผิดชอบที่เกี่ยวข้องบังคับใช้กฎหมายอย่างเคร่งครัด โดยมุ่งเน้นที่มาตรการป้องกันและลดการเกิดมลพิษที่ต้นทาง (แหล่งกำเนิด) ดังนี้

- การควบคุมและลดมลพิษจากยานพาหนะ
- การควบคุมและลดมลพิษจากการเผาในที่โล่ง/ภาคการเกษตร/พื้นที่ป่า
- การควบคุมและลดมลพิษจากการก่อสร้าง
- การควบคุมและลดมลพิษจากอุตสาหกรรม
- การควบคุมและลดมลพิษจากภาคครัวเรือน

4) หากสถานการณ์ฝุ่นละอองอยู่ในภาวะที่ก่อให้เกิดอันตรายต่อสุขภาพของประชาชน ให้บูรณาการหน่วยงานด้านสาธารณสุขภายในจังหวัด และองค์กรปกครองส่วนท้องถิ่นเพื่อให้ความช่วยเหลือประชาชนโดยเร็ว

5) ให้ “ศูนย์บัญชาการป้องกันและแก้ไขปัญหามลพิษฝุ่นละอองขนาดเล็ก PM_{2.5} จังหวัด” รายงานผลการดำเนินการป้องกันและแก้ไขปัญหามลพิษของจังหวัด ให้กรมป้องกันและบรรเทาสาธารณภัยทราบเป็นประจำทุกวัน

6. สภาพน้ำในอ่างเก็บน้ำ (ข้อมูลกรมชลประทาน ณ วันที่ 25 มี.ค. 63)

ปริมาณน้ำในอ่างฯ 36,969 ล้าน ลบ.ม. คิดเป็นร้อยละ 52 (ปริมาณน้ำใช้การได้ 13,626 ล้าน ลบ.ม. คิดเป็นร้อยละ 29) ปริมาณน้ำในอ่างฯ เทียบกับปี 2562 (44,761 ล้าน ลบ.ม. คิดเป็นร้อยละ 63) น้อยกว่าปี 2562 จำนวน 7,792 ล้าน ลบ.ม. ปริมาณน้ำไหลลงอ่างฯ จำนวน 10.92 ล้าน ลบ.ม. ปริมาณน้ำระบาย จำนวน 84.59 ล้าน ลบ.ม. (น้ำระบายมากกว่าน้ำไหลลงอ่าง 73.67 ล้าน ลบ.ม.) สามารถรับน้ำได้อีก 33,958 ล้าน ลบ.ม.

อ่างเก็บน้ำขนาดใหญ่ที่ปริมาณน้ำเก็บกักอยู่ในเกณฑ์มากกว่าร้อยละ 80 ขึ้นไป ของความจุอ่างฯ ไม่มี

อ่างเก็บน้ำขนาดใหญ่ที่ปริมาณน้ำเก็บกักอยู่ในเกณฑ์น้อยกว่าหรือเท่ากับร้อยละ 30 ของความจุอ่างฯ จำนวน 18 อ่าง (แม่จัดสมบูรณชล แม่กงอุดมธารา แม่มอก ห้วยหลวง จุฬารัตน์ อุบลรัตน์ ลำพระเพลิง มูลบน ลำแซะ ลำนางรอง ป่าสักชลสิทธิ์ ทับเสลา กระเสียว ชุนด่านปราการชล คลองสิียด บางพระ หนองปลาไหล และประแสร์)

อ่างเก็บน้ำขนาดใหญ่ที่ปริมาณน้ำที่ใช้การได้อยู่ในเกณฑ์น้อยกว่าร้อยละ 30 ของความจุอ่างฯ จำนวน 20 อ่าง (ภูมิพล สิริกิติ์ แม่จัดสมบูรณชล แม่มอก ห้วยหลวง จุฬารัตน์ อุบลรัตน์ ลำพระเพลิง มูลบน ลำแซะ ลำนางรอง ป่าสักชลสิทธิ์ ทับเสลา กระเสียว ชุนด่านปราการชล คลองสิียด หนองปลาไหล บางพระ ประแสร์ และแม่จัดสมบูรณชล)

สภาพน้ำในอ่างเก็บน้ำขนาดใหญ่ จำนวน 35 อ่าง

อ่างเก็บน้ำ		ปริมาณน้ำในอ่างฯ		ปริมาณน้ำใช้การได้		ปริมาณน้ำไหลลงอ่างฯ		ปริมาณน้ำระบาย		ปริมาณน้ำรับได้อีก (ล้าน ม ³)
		ปริมาตร (ล้าน ม ³)	% น้ำเก็บกัก	ปริมาตร (ล้าน ม ³)	% น้ำใช้การ	วันนี้ (ล้าน ม ³)	เมื่อวาน (ล้าน ม ³)	วันนี้ (ล้าน ม ³)	เมื่อวาน (ล้าน ม ³)	
1. ภูมิพล	(ตก)	4,843	36	1,043	11	0.00	0.00	7.00	7.00	8,619
2. สิริกิติ์	(อต)	4,060	43	1,210	18	2.03	1.99	11.07	11.05	5,450
3. แม้งัดสมบูรณ์ชล	(ขม)	80	30	68	27	0.00	0.00	0.14	0.14	185
4. แม่งวงอุดมธารา	(ขม)	66	25	53	21	0.05	0.04	0.04	0.04	197
5. กิวลม	(ลป)	57	54	54	52	0.43	0.54	0.54	0.33	49
6. กิวคอบมา	(ลป)	62	37	56	34	0.00	0.00	0.49	0.44	108
7. แควน้อยบำรุงแดน	(พล)	338	36	295	33	0.00	0.00	1.12	1.12	601
8. แม่มอก	(ลป)	28	25	12	13	0.07	0.00	0.07	0.07	82
9. ห้วยหลวง	(อต)	41	30	34	26	0.51	0.00	0.11	0.11	95
10. น้ำอูน	(สน)	208	40	163	34	0.00	0.00	1.24	1.25	312
11. น้ำพุง	(สน)	74	45	68	42	0.10	0.00	0.40	0.40	91
12. จุฬารามณ์	(ขย)	39	24	2	1	0.07	0.00	0.00	0.00	125
13. อุบลรัตน์	(ขก)	381	16	-200	-11	0.00	0.16	0.40	0.40	2,050
14. ลำปาว	(กส)	848	43	746	40	0.00	0.00	5.04	5.18	1,134
15. ลำตะคอง	(นม)	113	36	91	31	0.03	0.00	0.52	0.48	201
16. ลำพระเพลิง	(นม)	14	9	13	8	0.00	0.01	0.00	0.00	141
17. มูลบन	(นม)	32	23	25	19	0.00	0.00	0.13	0.13	109
18. ลำแฉะ	(นม)	58	21	51	19	0.00	0.00	0.19	0.19	217
19. ลำน้ำรอง	(บร)	19	16	16	13	0.03	0.02	0.00	0.00	102
20. สิรินคร	(อบ)	1,254	64	423	37	0.00	0.00	3.14	3.20	712
21. ป่าสักชลสิทธิ์	(ลป)	167	17	164	17	0.00	0.00	0.43	0.43	793
22. ทับเสลา	(อน)	34	21	17	12	0.00	0.00	0.00	0.00	126
23. กระเสียว	(สพ)	56	19	16	6	0.00	0.00	0.02	0.02	243
24. ศรีนครินทร์	(กจ)	13,624	77	3,359	45	1.03	3.03	16.94	17.03	4,121
25. วชิราลงกรณ์	(กจ)	5,358	60	2,346	40	0.00	0.00	17.00	17.01	3,502
26. ขุนด่านปราการชล	(นย)	63	28	58	27	0.04	0.04	0.77	1.15	160
27. คลองสิียด	(ฉข)	61	15	31	8	0.00	0.00	0.20	0.25	359
28. บางพระ	(ขบ)	29	25	17	16	0.23	0.23	0.23	0.23	88
29. ท้องปลาไหล	(รย)	25	16	12	8	0.00	0.02	0.24	0.24	139
30. ประแสร์	(รย)	66	22	46	17	0.00	0.00	1.18	1.11	229
31. นฤปดินทรจินดา	(ปจ)	124	42	105	38	0.01	0.01	0.50	0.50	171
32. แก่งกระจาน	(พบ)	318	45	253	39	0.56	0.66	2.07	2.07	392
33. ปราณบุรี	(ปข)	183	47	165	44	0.15	0.14	1.32	1.32	208
34. รัชชประภา	(สฎ)	3,209	57	1,857	43	1.64	3.54	10.15	9.47	2,429
35. บางหลวง	(ยล)	1,041	72	764	65	3.95	2.18	1.94	2.00	413
หมายเหตุ	ปริมาณน้ำที่มากกว่าร้อยละ 80		ปริมาณน้ำที่น้อยกว่าหรือเท่ากับร้อยละ 30		ปริมาณน้ำที่ใช้การได้น้อยกว่าร้อยละ 30		%น้ำเก็บกัก / ปริมาณน้ำไหลเข้าอ่างฯ / ปริมาณน้ำระบาย สูงสุด			

8. สถิติอุบัติเหตุทางถนน วันที่ 25 มี.ค. 63 (ข้อมูลจากบริษัทกลางคุ้มครองผู้ประสบภัยจากรถจำกัด ยังไม่รวมข้อมูล สตช. และ สธ.)

ช่วงเวลา	ผู้เสียชีวิต	ผู้บาดเจ็บ	รวม
24 มี.ค. 63	53	2,418	2,471
1 - 24 มี.ค. 63	1,136	75,430	76,566
1 ม.ค. 63 - 24 มี.ค. 63	3,854	258,655	262,509

จึงเรียนมาเพื่อโปรดทราบ

นายมนทล สุตประเสริฐ
อธิบดีกรมป้องกันและบรรเทาสาธารณภัย
ผู้อำนวยการกลาง