



รายงานสถานการณ์สาธารณภัย
กรมป้องกันและบรรเทาสาธารณภัย กระทรวงมหาดไทย
ศูนย์อำนวยการบรรเทาสาธารณภัย (ส่วนปฏิบัติการ) www.nirapai.com
โทรสาร 0-2241-7450-6 สายด่วนนิรภัย 1784



ที่ของข่าว 178/2563

วันที่ 25 มีนาคม 2563

(เวลา 06.00 น.)

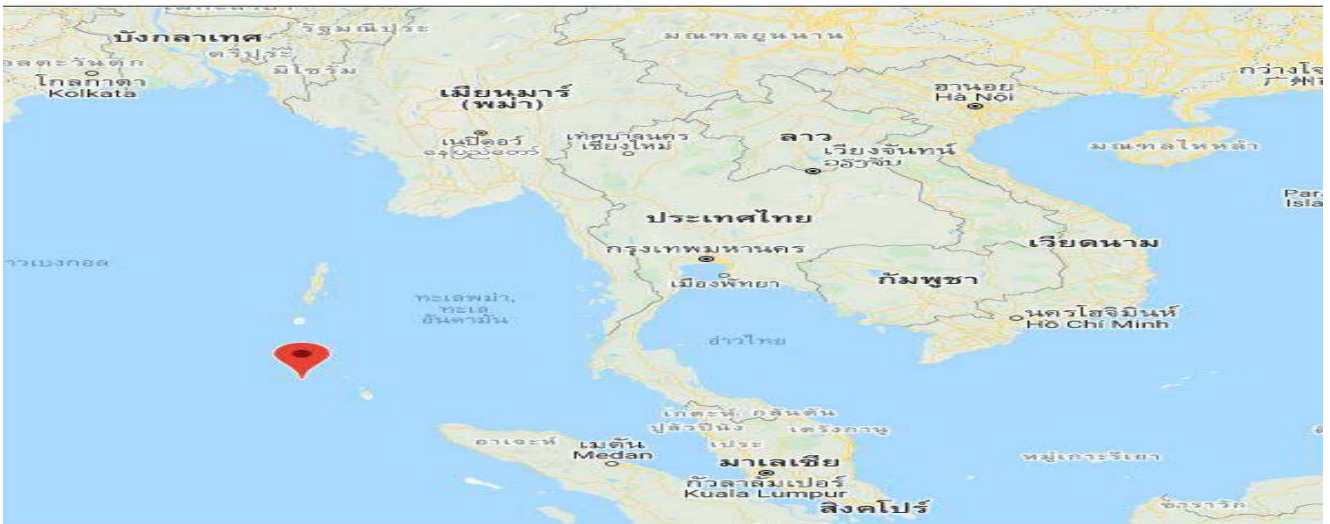
กรมป้องกันและบรรเทาสาธารณภัยขอรายงานสถานการณ์สาธารณภัยประจำวัน ดังนี้

1. สถานการณ์สาธารณภัย

1.1 จากสถานการณ์คลื่นอากาศในกระแสลมตะวันตกระดับบนจะเคลื่อนผ่านภาคเหนือและภาคตะวันออกเฉียงเหนือตอนบน ในขณะที่ประเทศไทยตอนบนมีหย่อมความกดอากาศต่ำ มีความร้อนปกคลุมรวมถึงลมใต้และลมตะวันออกเฉียงใต้ ได้พัดนำความชื้นเข้ามาปกคลุมภาคตะวันออกเฉียงเหนือตอนล่าง และภาคกลาง ในห้วงวันที่ 20 มี.ค. 63 - ปัจจุบัน ทำให้เกิดพายุฝนฟ้าคะนองและลมกระโชกแรงในพื้นที่ 13 จ. (พิษณุโลก เพชรบูรณ์ พิจิตร นครสวรรค์ เลย อุดรธานี หนองบัวลำภู กาฬสินธุ์ ร้อยเอ็ด นครพนม ขอนแก่น นครราชสีมา ชลบุรี) 36 อ. 84 ต. 331 ม. บ้านเรือนประชาชนได้รับความเสียหาย รวม 1,464 หลัง วัด 4 แห่ง วัว 2 ตัว หอกระจายข่าว 1 แห่ง ยุ้งข้าว 10 หลัง คอกสัตว์ 41 แห่ง เสียชีวิต 6 ราย (จ.เลย 1 ราย อุดรธานี 3 ราย จ.ขอนแก่น 2 ราย สาเหตุฟ้าผ่า) บาดเจ็บ 4 ราย (อุดรธานี) ปัจจุบันสถานการณ์คลี่คลายแล้วทุกจังหวัด

1.2 แผ่นดินไหว

วันที่ 24 มี.ค. 63 เวลา 22.00 น. เกิดแผ่นดินไหวในทะเลขนาด 4.4 ความลึก 80 กม. ที่ละติจูด 7.81 องศาเหนือ ลองจิจูด 92.57 องศาตะวันออก บริเวณ Nicobar Island, India Region ห่างจากประเทศไทย ประมาณ 562.89 กม. ไม่ส่งผลกระทบต่อประเทศไทย



1.3 สถานการณ์ภัยแล้ง

ตั้งแต่วันที่ 17 ตุลาคม 2562 ถึงปัจจุบัน มีจังหวัดที่ประกาศเขตการให้ความช่วยเหลือผู้ประสบภัยพิบัติกรณีฉุกเฉิน (ภัยแล้ง) ตามระเบียบกระทรวงการคลังว่าด้วยเงินอุดหนุนราชการเพื่อช่วยเหลือผู้ประสบภัยพิบัติกรณีฉุกเฉิน พ.ศ. 2562 มีสถานการณ์ทั้งหมด 23 จังหวัด 139 อำเภอ 714 ตำบล 3 เทศบาล 6,065 หมู่บ้าน/ชุมชน ได้แก่ จังหวัดเชียงราย พะเยา น่าน อุดรดิตถ์ สุโขทัย เพชรบูรณ์ หนองคาย บึงกาฬ นครพนม สกลนคร กาฬสินธุ์ มหาสารคาม นครราชสีมา บุรีรัมย์ ชัยภูมิ ศรีสะเกษ นครสวรรค์ อุทัยธานี ชัยนาท สุพรรณบุรี กาญจนบุรี ฉะเชิงเทรา และจังหวัดปราจีนบุรี ดังนี้

จังหวัด	จำนวน			รายชื่ออำเภอที่ประกาศเขตภัยพิบัติ	พื้นที่การเกษตร/ อุปโภคบริโภค
	อำเภอ	ตำบล	หมู่บ้าน/ชุมชน		
ภาคเหนือ รวม 6 จังหวัด 37 อำเภอ 169 ตำบล 1,211 หมู่บ้าน					
1. เชียงราย	15	77	652	ดอยหลวง (3 ต. 33 ม.) เวียงแก่น (4 ต. 41 ม.) เมืองฯ (7 ต. 53 ม.) เวียงชัย (2 ต. 18 ม.) เชียงของ (7 ต. 102 ม.) ขุนตาล (3 ต. 55 ม.) พาน (8 ต. 31 ม.) เทิง (10 ต. 76 ม.) แม่จัน (9 ต. 63 ม.) เวียงเชียงรุ้ง (3 ต. 37 ม.) เชียงแสน (6 ต. 47 ม.) แม่ฟ้าหลวง (4 ต. 25 ม.) พญาเม็งราย (5 ต. 49 ม.) ป่าแดด (5 ต. 21 ม.) แม่สาย (1 ต. 1 ม.)	เพื่อการเกษตร
2. พะเยา	6	17	80	ภูกามยาว (1 ต. 2 ม.) เชียงคำ (3 ต. 18 ม.) ดอกคำใต้ (5 ต. 24 ม.) แม่ใจ (1 ต. 3 ม.) จุน (5 ต. 23 ม.) เมืองฯ (2 ต. 10 ม.)	เพื่อการเกษตร
3. น่าน	2	7	60	น่าน้อย (5 ต. 45 ม.) สองแคว (2 ต. 15 ม.)	เพื่อการเกษตร
4. อุตรดิตถ์	4	11	74	พิชัย (3 ต. 15 ม.) ท่าปลา (1 ต. 12 ม.) เมืองฯ (6 ต. 45 ม.) ตรอน (1 ต. 2 ม.)	เพื่อการเกษตร
5. สุโขทัย	4	16	91	เมืองฯ (4 ต. 36 ม.) ศรีสันตลักษ์ (3 ต. 7 ม.) ศรีสำโรง (2 ต. 9 ม.) ศิริมาศ (7 ต. 39 ม.)	เพื่อการเกษตร
6. เพชรบูรณ์	6	41	254	น้ำหนาว (4 ต. 28 ม.) เมืองฯ (6 ต. 22 ม.) ศรีเทพ (6 ต. 55 ม.) หนองไผ่ (10 ต. 53 ม.) หล่มเก่า (7 ต. 36 ม.) หล่มสัก (8 ต. 60 ม.)	เพื่อการเกษตร/ อุปโภคบริโภค
ภาคตะวันออกเฉียงเหนือ รวม 10 จังหวัด 67 อำเภอ 377 ตำบล 2 เทศบาล 3,491 หมู่บ้าน/ชุมชน					
7. หนองคาย	8	40	358	ท่าบ่อ (5 ต. 15 ม.) ฝ้ายไร่ (5 ต. 73 ม.) รัตนวาปี (5 ต. 37 ม.) สระใคร (3 ต. 41 ม.) เมืองฯ (4 ต. 12 ม.) สังคม (5 ต. 25 ม.) โพธิพิสัย (11 ต. 144 ม.) โพธิ์ตาก (2 ต. 9 ม.)	เพื่อการเกษตร
8. บึงกาฬ	4	32	252	พรเจริญ (7 ต. 58 ม.) เมืองฯ (12 ต. 77 ม.) ปากคาด (6 ต. 51 ม.) โซ่พิสัย (7 ต. 66 ม.)	เพื่อการเกษตร
9. นครพนม	3	11	64	ปลาปาก (8 ต. 51 ม.) โพนสวรรค์ (2 ต. 5 ม.) ศรีสงคราม (1 ต. 8 ม.)	เพื่อการเกษตร
10. สกลนคร	8	56	442	สว่างแดนดิน (11 ต. 42 ม.) พังโคน (3 ต. 11 ม.) วานรนิวาส (14 ต. 169 ม.) พรรณานิคม (6 ต. 32 ม.) เจริญศิลป์ (5 ต. 28 ม.) คำตาก้า (4 ต. 41 ม.) บ้านม่วง (9 ต. 95 ม.) ส่องดาว (4 ต. 24 ม.)	เพื่อการเกษตร
11. กาฬสินธุ์	1	4	27	ยางตลาด (4 ต. 27 ม.)	เพื่อการเกษตร
12. มหาสารคาม	7	48	590	แกดำ (1 ต. 3 ม.) โกสุมพิสัย (9 ต. 91 ม.) ชื่นชม (4 ต. 46 ม.) เชียงยืน (8 ต. 116 ม.) พยัคฆภูมิพิสัย (14 ต. 198 ม.) ยางสีสุราช (7 ต. 91 ม.) นาดี (5 ต. 45 ม.)	เพื่อการเกษตร
13. นครราชสีมา	7	49	507	โนนสูง (8 ต. 109 ม. 1 เทศบาล 13 ชุมชน) จักราช (6 ต. 53 ม.) ปักธงชัย (16 ต. 179 ม.) โชคชัย (9 ต. 64 ม.) เทพารักษ์ (4 ต. 36 ม.) โนนไทย (1 ต. 3 ม.) แก้งสนามนาง (5 ต. 50)	เพื่อการเกษตร/ อุปโภคบริโภค

จังหวัด	จำนวน			รายชื่ออำเภอที่ประกาศเขตภัยพิบัติฯ	พื้นที่การเกษตร/ อุปโภคบริโภค
	อำเภอ	ตำบล	หมู่บ้าน/ชุมชน		
14. บุรีรัมย์	8	64	812	พลับพลาชัย (5 ต. 56 ม.) ประโคนชัย (16 ต. 175 ม.) โนนดินแดง (1 ต. 8 ม.) ละหานทราย (2 ต. 11 ม.) หนองหงส์ (7 ต. 98 ม.) นางรอง (14 ต. 133 ม. 1 เทศบาล 7 ชุมชน) เฉลิมพระเกียรติ (1 ต. 1 ม.) เมืองฯ (18 ต. 323 ม.)	เพื่อการเกษตร/ อุปโภคบริโภค
15. ชัยภูมิ	16	61	322	บ้านเขว้า (3 ต. 3 ม.) คอนสาร (7 ต. 18 ม.) จตุรัส (6 ต. 27 ม.) บ้านแท่น (2 ต. 4 ม.) เกษตรสมบูรณ์ (1 ต. 4 ม.) เนินสง่า (2 ต. 9 ม.) ซับใหญ่ (3 ต. 29 ม.) ภูเขียว (2 ต. 3 ม.) หนองบัวระเหว (5 ต. 51 ม.) แก้งคร้อ (5 ต. 17 ม.) เทพสถิต (5 ต. 92 ม.) ภูคิงชุมพล (4 ต. 18 ม.) หนองบัวแดง (2 ต. 6 ม.) บำเหน็จณรงค์ (3 ต. 5 ม.) คอนสวรรค์ (1 ต. 2 ม.) เมืองฯ (10 ต. 34 ม.)	เพื่อการเกษตร/ อุปโภคบริโภค
16. ศรีสะเกษ	5	12	117	เมืองจันทร์ (3 ต. 52 ม.) ไพรบึง (3 ต. 29 ม.) อุทุมพรพิสัย (3 ต. 24 ม.) ห้วยทับทัน (2 ต. 10 ม.) กันทรารมย์ (1 ต. 2 ม.)	เพื่อการเกษตร/ อุปโภคบริโภค
ภาคกลาง และภาคตะวันออกเฉียงเหนือ				รวม 7 จังหวัด 35 อำเภอ 168 ตำบล 1 เทศบาล 1,363 หมู่บ้าน/ชุมชน	
17. นครสวรรค์	6	26	164	โกรกพระ (6 ต. 32 ม.) ท่าตะโก (5 ต. 23 ม.) ดาคลี (7 ต. 47 ม.) ไพศาลี (3 ต. 31 ม.) ดากฟ้า (1 ต. 7 ม.) พยุหะคีรี (4 ต. 24 ม.)	เพื่อการเกษตร
18. อุทัยธานี	8	67	620	เมืองฯ (11 ต. 66 ม. 1 เทศบาล 1 ชุมชน) ท้าพัน (10 ต. 90 ม.) หนองขาหย่าง (9 ต. 53 ม.) หนองฉาง (10 ต. 97 ม.) สว่างอารมณ์ (5 ต. 62 ม.) ลานสัก (6 ต. 84 ม.) ห้วยคต (3 ต. 31 ม.) บ้านไร่ (13 ต. 136 ม.)	เพื่อการเกษตร/ อุปโภคบริโภค
19. ชัยนาท	4	16	153	วัดสิงห์ (4 ต. 24 ม.) หันคา (5 ต. 46 ม.) หนองมะโมง (4 ต. 36 ม.) เนินขาม (3 ต. 47 ม.)	เพื่อการเกษตร
20. กาญจนบุรี	6	22	195	พนมทวน (4 ต. 27 ม.) เลาชวีญ (7 ต. 90 ม.) ท่าม่วง (2 ต. 14 ม.) บ่อพลอย (4 ต. 9 ม.) หนองปรือ (1 ต. 6 ม.) ห้วยกระเจา (4 ต. 49 ม.)	เพื่อการเกษตร/ อุปโภคบริโภค
21. สุพรรณบุรี	6	27	202	หนองหญ้าไซ (6 ต. 66 ม.) อุทอง (6 ต. 42 ม.) ดอนเจดีย์ (5 ต. 32 ม.) เดิมบางนางบวช (5 ต. 33 ม.) เมืองฯ (2 ต. 13 ม.) สามชุก (3 ต. 16 ม.)	เพื่อการเกษตร
22. ฉะเชิงเทรา	3	6	18	บ้านโพธิ์ (1 ต. 3 ม.) แปลงยาว (4 ต. 13 ม.) บางปะกง (1 ต. 2 ม.)	เพื่อการเกษตร
23. ปราจีนบุรี	2	4	11	ศรีมโหสถ (3 ต. 8 ม.) ศรีมหาโพธิ์ (1 ต. 3 ม.)	เพื่อการเกษตร
รวม 23 จ.	139	714	6,065		

ข้อสั่งการในการเตรียมการป้องกันและแก้ไขปัญหาภัยแล้ง ปี 2562 - 63

กองบัญชาการป้องกันและบรรเทาสาธารณภัยแห่งชาติ ได้หนังสือ ด่วนที่สุด ที่ มท (บกปภ) 0624 /ว 47 ลงวันที่ 29 พฤศจิกายน 2562 สั่งการให้ทุกจังหวัดดำเนินการป้องกันและแก้ไขปัญหาภัยแล้งปี 2562-2563 ดังนี้

1) ใช้กลไกระบบบัญชาการเหตุการณ์ตามกฎหมายและแผนว่าด้วยการป้องกันและบรรเทาสาธารณภัย ในการมอบหมายหน่วยงานรับผิดชอบเตรียมการป้องกันและแก้ไขปัญหาภัยแล้ง โดยแบ่งเป็น 3 กลุ่มภารกิจหลัก ประกอบด้วย กลุ่มพยากรณ์ กลุ่มบริหารจัดการน้ำ และกลุ่มปฏิบัติการแก้ไขปัญหาการขาดแคลนน้ำ

2) ให้สำรวจ ตรวจสอบพื้นที่เสี่ยงขาดแคลนน้ำ โดยเฉพาะน้ำเพื่อการอุปโภคบริโภค พร้อมทั้งกำหนดมาตรการรับมือ อาทิ การจัดทำแผนสำรองน้ำ การหาแหล่งน้ำสำรอง การขุดเจาะบ่อน้ำบาดาลในพื้นที่เสี่ยงขาดแคลนน้ำดิบ การขุดขยายสระพักน้ำดิบ เพื่อสำรองปริมาณน้ำในการอุปโภคบริโภค รวมถึงการสูบน้ำจากแหล่งน้ำใกล้เคียงไปยังระบบการผลิตน้ำประปา และให้กำหนดพื้นที่ที่เหมาะสมเป็นพื้นที่นาร่อง การพัฒนาพื้นที่รับน้ำ (แก้มลิง) ชั่วคราว ที่มีอยู่ในปัจจุบันให้เป็นพื้นที่กักเก็บน้ำถาวร ตลอดจนการพิจารณาจัดทำธนาคารน้ำใต้ดินที่มีการควบคุมคุณภาพน้ำที่กักเก็บให้อยู่ในเกณฑ์มาตรฐาน มีความสะอาด ปลอดภัยเพียงพอสำหรับการใช้ประโยชน์

3) ในส่วนของการจัดสรรน้ำเพื่อการเกษตร ให้สนับสนุนมาตรการควบคุมการใช้น้ำในพื้นที่ โดยขอความร่วมมือไม่ให้เกษตรกรทำการปิดกั้นลำน้ำ หรือสูบน้ำเข้าพื้นที่การเพาะปลูก ตามแผนของกระทรวงเกษตรและสหกรณ์ เพื่อลดผลกระทบการขาดแคลนน้ำด้านอุปโภคบริโภคในพื้นที่ พร้อมทั้งประสานกรมฝนหลวงและการบินเกษตร กระทรวงเกษตรและสหกรณ์ ในการจัดทำฝนหลวงในพื้นที่เมื่อสภาวะอากาศเอื้ออำนวยเพื่อกักเก็บน้ำในแหล่งน้ำต่างๆ ให้ได้มากที่สุด

4) เฝ้าระวัง และควบคุมไม่ให้เกิดการปล่อยน้ำเสียลงแม่น้ำ คู คลอง หรือแหล่งน้ำต่างๆ เพื่อลดปริมาณการใช้น้ำที่เสีย และให้มอบหมายหน่วยงานที่รับผิดชอบเส้นทางคมนาคมที่มีแนวติดคลองลำน้ำ หรือแม่น้ำต่าง ๆ ในการสำรวจ และกำหนดมาตรการรองรับกรณีการพังทลายของตลิ่ง

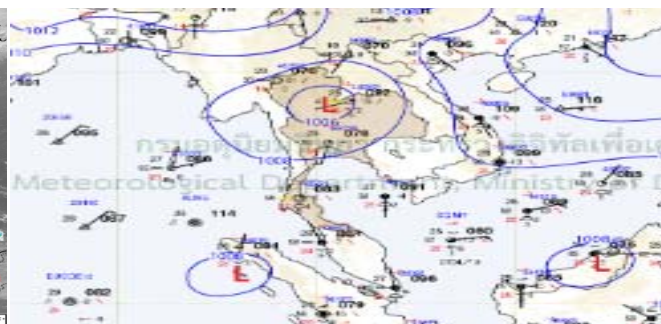
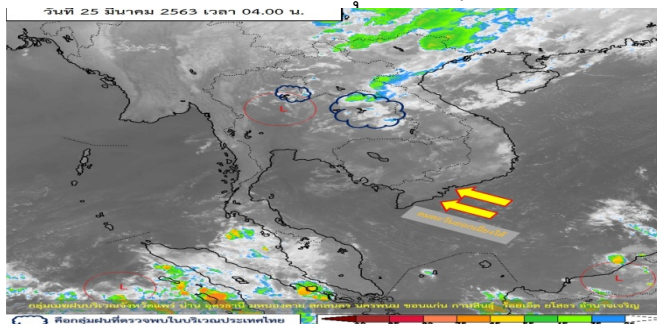
5) รมรณรงค์ประชาสัมพันธ์ และสร้างการรับรู้ให้ประชาชนภาคส่วนต่าง ๆ มีส่วนร่วมในการประหยัดน้ำ และทราบถึงมาตรการบริหารจัดการน้ำของภาครัฐ รวมถึงเชิญชวนประชาชนจิตอาสาในพื้นที่ เข้ามามีส่วนร่วมในการก่อสร้าง/ซ่อมแซมแหล่งกักเก็บน้ำขนาดเล็ก เพื่อเป็นการปลูกจิตสำนึกให้ประชาชนใช้น้ำอย่างประหยัด และรู้คุณค่า

2. พยากรณ์อากาศ กรมอุตุนิยมวิทยา ประจำวันที่ 25 มี.ค. 63 เวลา 05.00 น.

พยากรณ์อากาศ 24 ชั่วโมงข้างหน้า ประเทศไทยตอนบนมีอากาศร้อนโดยทั่วไป กับมีอากาศร้อนจัดบางพื้นที่ในภาคเหนือ และภาคกลาง โดยมีฝนฟ้าคะนองลมกระโชกแรงในบริเวณภาคเหนือตอนล่าง ภาคตะวันออกเฉียงเหนือ ภาคกลาง และภาคตะวันออก ขอให้ประชาชนบริเวณประเทศไทยตอนบนระวังอันตรายจากฝนฟ้าคะนอง และลมกระโชกแรงที่จะเกิดขึ้น โดยหลีกเลี่ยงการอยู่ในที่โล่งแจ้ง ใต้ต้นไม้ใหญ่ สิ่งปลูกสร้าง และป้ายโฆษณาที่ไม่แข็งแรง สำหรับเกษตรกรควรเตรียมการป้องกัน และระวังความเสียหายที่จะเกิดต่อผลผลิตทางการเกษตรไว้ด้วย

ลักษณะสำคัญทางอุตุนิยมวิทยา เมื่อเวลา 04.00 น. หย่อมความกดอากาศต่ำเนื่องจากความร้อนปกคลุมประเทศไทยตอนบน ทำให้บริเวณดังกล่าวมีอากาศร้อน ประกอบกับแนวลมใต้และลมตะวันออกเฉียงใต้พัดเข้าหากันเข้ามาปกคลุมภาคตะวันออกเฉียงเหนือ ภาคตะวันออก ภาคกลาง และภาคเหนือตอนล่าง ส่งผลทำให้ประเทศไทยตอนบนยังคงมีฝนฟ้าคะนอง และมีลมกระโชกแรงเกิดขึ้น

ฝุ่นละอองในระยะนี้ ลมใต้ และลมตะวันออกเฉียงใต้พัดปกคลุมภาคกลาง รวมทั้งกรุงเทพมหานครและปริมณฑลมีกำลังแรงขึ้น ทำให้การสะสมของฝุ่นละออง/หมอกควันลดลง ส่วนภาคเหนือตอนบนอากาศลอยตัวขึ้นได้ไม่เต็มที่ในตอนเช้า เกิดการสะสมฝุ่นละออง/หมอกควันมาก ส่วนมากทางตอนบนของภาค



3. ข้อมูลปริมาณน้ำฝน เวลา 01.00 น. วันที่ 24 มี.ค. 63 ถึง เวลา 01.00 น. วันที่ 25 มี.ค. 63

ที่	จังหวัด	สถานีวัด	อำเภอ/เขต	ปริมาณฝน	
1	สตูล (กรมอุตุนิยมวิทยา)	-	เมืองฯ	21.0 มม.	
2	อุดรธานี (กรมอุตุนิยมวิทยา)	-	เมืองฯ	17.1 มม.	
3	ตราด (กรมอุตุนิยมวิทยา)	-	คลองใหญ่	5.9 มม.	
4	อุดรดิตถ์ (กรมอุตุนิยมวิทยา)	-	เมืองฯ	0.7 มม.	
เกณฑ์ปริมาณน้ำฝน		0.1-10 มม. = ฝนเล็กน้อย	10.1-35.0 มม. = ฝนปานกลาง	35.1-90.0 มม. = ฝนหนัก	มากกว่า 90.0 มม. = ฝนหนักมาก

4. ข้อมูลอุณหภูมिरายภาค (กรมอุตุนิยมวิทยา ณ วันที่ 25 มี.ค. 63)

ภาค	อุณหภูมิ ต่ำสุด (°C)	จังหวัด	อุณหภูมิ สูงสุด (°C)	จังหวัด
เหนือ	16.0	เชียงราย	40.9	ลำปาง
ตะวันออกเฉียงเหนือ	19.7	เลย	38.7	ชัยภูมิ
กลาง	22.4	กาญจนบุรี	40.5	กาญจนบุรี
ตะวันออก	23.9	ฉะเชิงเทรา	38.4	ปราจีนบุรี
ใต้	20.5	สุราษฎร์ธานี	38.1	นครศรีธรรมราช
กรุงเทพมหานคร/ปริมณฑล	25.5	ปทุมธานี	38.5	ปทุมธานี

*** อุณหภูมียอดดอยต่ำสุด 7.7 องศาเซลเซียส (กิ่วแม่ปาน ดอยอินทนนท์ อ.จอมทอง จ.เชียงใหม่)

5. พื้นที่เฝ้าระวังและเตรียมพร้อมรับสถานการณ์

กองอำนวยการป้องกันและบรรเทาสาธารณภัยกลาง (กอปภ.ก.) ได้ติดตามสภาวะอากาศและพิจารณาปัจจัยเสี่ยง ประกอบกับกรมอุตุนิยมวิทยา ได้มีประกาศฉบับที่ 2 (38/2563) ลงวันที่ 19 มีนาคม 2563 เวลา 05.00 น. และ ฉบับที่ 5 (41/2563) ลงวันที่ 20 มีนาคม 2563 เวลา 11.00 น. แจ้งว่าประเทศไทยตอนบนจะมีพายุฤดูร้อนเกิดขึ้น โดยมีลักษณะของพายุฝนฟ้าคะนอง ลมกระโชกแรง และลูกเห็บตกบางพื้นที่ รวมถึงอาจมีฟ้าผ่าเกิดขึ้นได้ เนื่องจากคลื่นอากาศในกระแสลมตะวันตกระดับบนจะเคลื่อนผ่านภาคเหนือและภาคตะวันออกเฉียงเหนือตอนบน ในขณะที่ประเทศไทยตอนบนมีหย่อมความกดอากาศต่ำ มีความร้อนปกคลุม รวมถึงลมใต้และลมตะวันออกเฉียงใต้ ได้พัดนำความชื้นเข้ามาปกคลุมภาคตะวันออกเฉียงเหนือตอนล่างและภาคกลาง สำหรับพื้นที่เฝ้าระวังสถานการณ์วาตภัย ฝนฟ้าคะนองและลมกระโชกแรง ระหว่างวันที่ 20-24 มีนาคม 2563 ดังนี้

ภาคเหนือ จ.น่าน อุดรดิตถ์ พิชณโลก พิจิตร เพชรบูรณ์ นครสวรรค์ อุทัยธานี ลำพูน ลำปาง พะเยาแพร่ สุโขทัย กำแพงเพชร และตาก

ภาคตะวันออกเฉียงเหนือ จ.เลย หนองบัวลำภู อุดรธานี หนองคาย บึงกาฬ สกลนคร นครพนม ขอนแก่น กาฬสินธุ์ มุกดาหาร ชัยภูมิ มหาสารคาม ร้อยเอ็ด ยโสธร อำนาจเจริญ นครราชสีมา บุรีรัมย์ สุรินทร์ ศรีสะเกษ และอุบลราชธานี

ภาคกลาง จ.ชัยนาท สุพรรณบุรี กาญจนบุรี ราชบุรี ลพบุรี สระบุรี สิงห์บุรี อ่างทอง พระนครศรีอยุธยา นครปฐม ปทุมธานี นนทบุรี สมุทรปราการ สมุทรสาคร สมุทรสงคราม นครนายก ปราจีนบุรี สระแก้ว ฉะเชิงเทรา ชลบุรี ระยอง จันทบุรี และตราด

กอปภ.ก. จึงได้ออกโทรสาร กอปภ.ก.ด่วนที่สุด ที่ มท 0610 (กอปภ.ก.)/ว 45 ว 46 ว 48 ว 49 และ 47 เมื่อวันที่ 19 มี.ค.63 เพื่อแจ้งไปยังทุกจังหวัด (ยกเว้นจังหวัดแม่ฮ่องสอน เชียงใหม่ เชียงราย เพชรบุรี ประจวบคีรีขันธ์ ชุมพร สุราษฎร์ธานี นครศรีธรรมราช พัทลุง สงขลา ปัตตานี ยะลา นราธิวาส ระนอง พังงา ภูเก็ต กระบี่ ตรัง และสตูล) ศูนย์ ปภ. เขต 1 2 3 4 5 6 7 8 9 10 13 14 15 16 17 และกรุงเทพมหานคร ให้เตรียมความพร้อมและลดผลกระทบจากสถานการณ์ดังนี้

1) แจ้งประชาชนในพื้นที่ให้ติดตามข้อมูลสภาวะอากาศ ข่าวสารจากทางราชการอย่างใกล้ชิดและแจ้งเตือนภัย ให้ระวังอันตรายจากลมกระโชกแรง ฝนฟ้าคะนอง ฝนตกหนัก โดยพื้นที่ลุ่มต่ำ พื้นที่ลาดเชิงเขา อาจได้รับผลกระทบจากน้ำท่วมขัง น้ำท่วมฉับพลัน และน้ำป่าไหลหลาก กรณีอุณหภูมิลดลงให้ประชาชนสัมพันธ์ แจ้งเตือนประชาชนรักษาสุขภาพเนื่องจากการแปรปรวนของสภาวะอากาศ สำหรับประชาชนที่อาศัยบริเวณชายฝั่ง และนักท่องเที่ยวที่ทำกิจกรรมชายทะเลหรือโดยสารทางเรือ ให้ระวังอันตรายจากคลื่นลมแรง ชาวเรือผู้บังคับเรือ ผู้ประกอบการเดินเรือ ควรเดินเรือด้วยความระมัดระวัง และหลีกเลี่ยงการเดินเรือบริเวณที่มีฝนฟ้าคะนอง

2) ติดตามและประเมินสถานการณ์ผลกระทบที่อาจเกิดขึ้นในพื้นที่อย่างใกล้ชิด ดำเนินการตามแผนเผชิญเหตุ หรือปรับปรุงให้สอดคล้องกับสถานการณ์ที่เกิดขึ้นจริง หากมีแนวโน้มการเกิดสถานการณ์รุนแรงในพื้นที่ ให้สั่งการอพยพประชาชนในพื้นที่เสี่ยงภัยไปยังพื้นที่ปลอดภัย โดยถือปฏิบัติตามหนังสือกองบัญชาการป้องกันและบรรเทาสาธารณภัยแห่งชาติ ด่วนที่สุด ที่ มท 0624 (บกปภ.ช.)/ว 21 ลงวันที่ 31 พฤษภาคม 2562 หากต้องการข้อมูล คาดการณ์สถานการณ์เพิ่มเติม ให้สอบถามไปยังศูนย์เตือนภัยพิบัติแห่งชาติ โทรศัพท์หมายเลข 0 2399 4114

6. คุณภาพอากาศพื้นที่ กรุงเทพมหานครและปริมณฑล ภาคเหนือ และจังหวัดที่มีผลกระทบต่อสุขภาพ ประจำวันที่ 25 มี.ค. 63 เวลา 06.00 น.

พื้นที่		PM 2.5	คุณภาพอากาศ
ภาคเหนือ			
เชียงราย	ต.เวียง อ.เมืองฯ	96	มีผลกระทบต่อสุขภาพ
	ต.เวียงพางคำ อ.แม่สาย	160	มีผลกระทบต่อสุขภาพ
เชียงใหม่	ต.ช้างเผือก อ.เมืองฯ	79	เริ่มมีผลกระทบต่อสุขภาพ
	ต.ศรีภูมิ อ.เมืองฯ	73	เริ่มมีผลกระทบต่อสุขภาพ
	อ.ช้างเคือง อ.แม่แจ่ม	39	คุณภาพอากาศปานกลาง
	ประตู่ท่าแพ อ.เมืองฯ	65	เริ่มมีผลกระทบต่อสุขภาพ
	ต.เมืองคอง อ.เชียงดาว	192	มีผลกระทบต่อสุขภาพ
ลำปาง	ต.พระบาท อ.เมืองฯ	68	เริ่มมีผลกระทบต่อสุขภาพ
	ต.สบป่าตอ อ.แม่เมาะ	66	เริ่มมีผลกระทบต่อสุขภาพ
	ต.บ้านดง อ.แม่เมาะ	70	เริ่มมีผลกระทบต่อสุขภาพ
	ต.แม่เมาะ อ.แม่เมาะ	66	เริ่มมีผลกระทบต่อสุขภาพ
ลำพูน	ต.บ้านกลาง อ.เมืองฯ	39	คุณภาพอากาศปานกลาง
แม่ฮ่องสอน	ต.จองคำ อ.เมืองฯ	103	มีผลกระทบต่อสุขภาพ
น่าน	ต.ในเวียง อ.เมืองฯ	72	เริ่มมีผลกระทบต่อสุขภาพ
	ต.ห้วยโก๋น อ.เฉลิมพระเกียรติ	77	เริ่มมีผลกระทบต่อสุขภาพ
แพร่	ต.นาจักร อ.เมืองฯ	59	เริ่มมีผลกระทบต่อสุขภาพ
พะเยา	ต.บ้านต๋อม อ.เมืองฯ	95	มีผลกระทบต่อสุขภาพ
ตาก	ต.แม่ปะ อ.แม่สอด	69	เริ่มมีผลกระทบต่อสุขภาพ
อุตรดิตถ์	ต.ท่าอิฐ อ.เมืองฯ	58	เริ่มมีผลกระทบต่อสุขภาพ
สุโขทัย	ต.ธานี อ.เมืองฯ	48	คุณภาพอากาศปานกลาง
พิษณุโลก	ต.ในเมือง อ.เมืองฯ	46	คุณภาพอากาศปานกลาง
กำแพงเพชร	ต.ในเมือง อ.เมืองฯ	56	เริ่มมีผลกระทบต่อสุขภาพ
พิจิตร	ต.ท่าหลวง อ.เมืองฯ	41	คุณภาพอากาศปานกลาง
เพชรบูรณ์	ต.ท่าโรง อ.วิเชียรบุรี	36	คุณภาพอากาศดี
นครสวรรค์	ต.ปากน้ำโพธิ์ อ.เมืองฯ	37	คุณภาพอากาศดี
อุทัยธานี	ต.อุทัยใหม่ อ.เมืองฯ	32	คุณภาพอากาศดี
ภาคตะวันออกเฉียงเหนือ			
หนองคาย	ต.มีชัย อ.เมืองฯ	51	เริ่มมีผลกระทบต่อสุขภาพ
อำนาจเจริญ	ต.บุง อ.เมืองฯ	56	เริ่มมีผลกระทบต่อสุขภาพ
อุบลราชธานี	ต.ในเมือง อ.เมืองฯ	65	เริ่มมีผลกระทบต่อสุขภาพ

หมายเหตุ ค่ามาตรฐาน PM 2.5 เฉลี่ย 24 ชั่วโมง
(ข้อมูลกรมควบคุมมลพิษ)

0-25 คุณภาพ อากาศ ดีมาก	26-37 คุณภาพ อากาศดี	38-50 คุณภาพ อากาศ ปานกลาง	51-90 เริ่มมี ผลกระทบต่อ สุขภาพ	มากกว่า 90 มีผลกระทบต่อ สุขภาพ
----------------------------------	----------------------------	-------------------------------------	--	--------------------------------------

ข้อสั่งการในการเตรียมการป้องกันและแก้ไขปัญหาฝุ่นละอองขนาดเล็ก PM 2.5

กองบัญชาการป้องกันและบรรเทาสาธารณภัยแห่งชาติ ได้มีหนังสือ ด่วนที่สุด ที่ มท (บกปภ) 0624/ว18 ลงวันที่ 6 กุมภาพันธ์ 2563 เพื่อให้การแก้ไขปัญหาฝุ่นละอองขนาดเล็ก PM_{2.5} เป็นไปตามข้อสั่งการของ นายกรัฐมนตรีอย่างเป็นทางการ จึงให้จังหวัดเพิ่มความเข้มงวดในการดำเนินการตามมาตรการที่มีหนังสือสั่งไปแล้วนั้น โดยจัดทำแผนปฏิบัติการเพื่อขับเคลื่อน ในทุกมาตรการอย่างเข้มข้นต่อเนื่อง และครอบคลุมทุกมิติ พร้อมทั้งบูรณาการการทำงานร่วมกันระหว่างหน่วยงานในพื้นที่ มีการแบ่งมอบภารกิจหน้าที่ในการบังคับใช้กฎหมายที่เกี่ยวข้องอย่างเคร่งครัด และดำเนินคดีตามกฎหมายกับผู้กระทำผิดอย่างจริงจังควบคู่ไปกับการสร้างการรับรู้ความเข้าใจให้กับประชาชนในมิติต่างๆ และให้ความสำคัญกับการรายงานผลการปฏิบัติตามรอบวงให้ชัดเจนเป็นรูปธรรมต่อไป

กระทรวงมหาดไทย ได้มีหนังสือ ด่วนที่สุด ที่ มท 0211.5 /ว 0503 ลงวันที่ 24 มกราคม 2563 สั่งการให้ทุกจังหวัดดำเนินการป้องกันและแก้ไขปัญหาฝุ่นละอองขนาดเล็ก PM_{2.5} โดยเน้นย้ำการดำเนินการให้ปฏิบัติตามแผนปฏิบัติการขับเคลื่อนวาระแห่งชาติ “การแก้ไขปัญหาหมอกควันและฝุ่นละออง” ให้มากขึ้น และกำชับให้

เจ้าหน้าที่ดำเนินการตามกฎหมายและอำนาจหน้าที่ที่รับผิดชอบอย่างเข้มงวด โดยให้ผู้ว่าราชการจังหวัดใช้ระบบบริหารจัดการแบบเบ็ดเสร็จ (Single Command) ดังนี้

1) จัดตั้ง "ศูนย์บัญชาการป้องกันและแก้ไขปัญหาฝุ่นละอองขนาดเล็ก PM_{2.5} จังหวัด" เพื่อเข้าควบคุมสถานการณ์ อำนาจการ สั่งการ ประสานการปฏิบัติระหว่างหน่วยงาน ส่วนราชการต่าง ๆ เพื่อให้สถานการณ์กลับเข้าสู่ภาวะปกติโดยเร็ว โดยบูรณาการมาตรการตามแผนปฏิบัติการขับเคลื่อนวาระแห่งชาติ และแผนการป้องกันและบรรเทาสาธารณภัยแห่งชาติ พ.ศ. 2558

2) ติดตาม ตรวจสอบข้อมูลคุณภาพอากาศ และสถานการณ์ฝุ่นละอองขนาดเล็ก PM_{2.5} จากกองอำนาจการป้องกันและบรรเทาสาธารณภัยกลาง ข้อมูลจากกรมควบคุมมลพิษ รวมทั้งข้อมูลด้านสุขภาพและแนวทางปฏิบัติในการดูแลสุขภาพของประชาชน จากกระทรวงสาธารณสุข

3) บูรณาการหน่วยงานรับผิดชอบที่เกี่ยวข้องบังคับใช้กฎหมายอย่างเคร่งครัด โดยมุ่งเน้นที่มาตรการป้องกันและลดการเกิดมลพิษที่ต้นทาง (แหล่งกำเนิด) ดังนี้

- การควบคุมและลดมลพิษจากยานพาหนะ
- การควบคุมและลดมลพิษจากการเผาในที่โล่ง/ภาคการเกษตร/พื้นที่ป่า
- การควบคุมและลดมลพิษจากการก่อสร้าง
- การควบคุมและลดมลพิษจากอุตสาหกรรม
- การควบคุมและลดมลพิษจากภาคครัวเรือน

4) หากสถานการณ์ฝุ่นละอองอยู่ในภาวะที่ก่อให้เกิดอันตรายต่อสุขภาพของประชาชน ให้บูรณาการหน่วยงานด้านสาธารณสุขภายในจังหวัด และองค์กรปกครองส่วนท้องถิ่นเพื่อให้ความช่วยเหลือประชาชนโดยเร็ว

5) ให้ “ศูนย์บัญชาการป้องกันและแก้ไขปัญหาฝุ่นละอองขนาดเล็ก PM_{2.5} จังหวัด” รายงานผลการดำเนินการป้องกันและแก้ไขปัญหาสถานการณ์ของจังหวัด ให้กรมป้องกันและบรรเทาสาธารณภัยทราบเป็นประจำทุกวัน

7. สภาพน้ำในอ่างเก็บน้ำ (ข้อมูลกรมชลประทาน ณ วันที่ 24 มี.ค. 63)

ปริมาณน้ำในอ่างฯ 37,067 ล้าน ลบ.ม. คิดเป็นร้อยละ 52 (ปริมาณน้ำใช้การได้ 13,722 ล้าน ลบ.ม. คิดเป็นร้อยละ 29) ปริมาณน้ำในอ่างฯ เทียบกับปี 2562 (44,882 ล้าน ลบ.ม. คิดเป็นร้อยละ 63) น้อยกว่าปี 2562 จำนวน 7,815 ล้าน ลบ.ม. ปริมาณน้ำไหลลงอ่างฯ จำนวน 12.62 ล้าน ลบ.ม. ปริมาณน้ำระบาย จำนวน 84.34 ล้าน ลบ.ม. (น้ำระบายมากกว่าน้ำไหลลงอ่าง 71.72 ล้าน ลบ.ม.) สามารถรับน้ำได้อีก 33,859 ล้าน ลบ.ม.

อ่างเก็บน้ำขนาดใหญ่ที่ปริมาณน้ำเก็บกักอยู่ในเกณฑ์มากกว่าร้อยละ 80 ขึ้นไป ของความจุอ่างฯ ไม่มี

อ่างเก็บน้ำขนาดใหญ่ที่ปริมาณน้ำเก็บกักอยู่ในเกณฑ์น้อยกว่าหรือเท่ากับร้อยละ 30 ของความจุอ่างฯ จำนวน 17 อ่าง (แม่กวอดมธารา แม่มอก ห้วยหลวง จุฬารัตน์ อุบลรัตน์ ลำพระเพลิง มูลบน ลำสะแะ ลำนางรอง ป่าสักชลสิทธิ์ ทับเสลา กระเสียว ชุนด่านปราการชล คลองสีียด บางพระ หนองปลาไหล และประแสร์)

อ่างเก็บน้ำขนาดใหญ่ที่ปริมาณน้ำที่ใช้การได้อยู่ในเกณฑ์น้อยกว่าร้อยละ 30 ของความจุอ่างฯ จำนวน 20 อ่าง (ภูมิพล สิริกิติ์ แม่กวอดมธารา แม่มอก ห้วยหลวง จุฬารัตน์ ลำพระเพลิง มูลบน ลำสะแะ ลำนางรอง ป่าสักชลสิทธิ์ ทับเสลา กระเสียว ชุนด่านปราการชล คลองสีียด หนองปลาไหล บางพระ ประแสร์ และแม่จัดสมบุรณ์ชล)

สภาพน้ำในอ่างเก็บน้ำขนาดใหญ่ จำนวน 35 อ่าง

อ่างเก็บน้ำ		ปริมาณน้ำในอ่างฯ		ปริมาณน้ำใช้การได้		ปริมาณน้ำไหลลงอ่างฯ		ปริมาณน้ำระบาย		ปริมาณน้ำรับได้อีก (ล้าน ม ³)
		ปริมาณ (ล้าน ม ³)	% น้ำเก็บกัก	ปริมาณ (ล้าน ม ³)	% น้ำใช้การ	วันนี้ (ล้าน ม ³)	เมื่อวาน (ล้าน ม ³)	วันนี้ (ล้าน ม ³)	เมื่อวาน (ล้าน ม ³)	
1. ภูมิพล	(ตก)	4,853	36	1,053	11	0.00	0.00	7.00	7.00	8,609
2. สิริกิติ์	(อต)	4,070	43	1,220	16	1.99	1.97	11.05	11.05	5,440
3. แม่จัดสมบุรณ์ชล	(ชม)	81	31	69	27	0.00	0.00	0.14	0.17	184
4. แม่กวอดมธารา	(ชม)	66	25	53	21	0.04	0.03	0.04	0.04	197

อ่างเก็บน้ำ		ปริมาณน้ำในอ่างฯ		ปริมาณน้ำใช้การได้		ปริมาณน้ำไหลลงอ่างฯ		ปริมาณน้ำระบาย		ปริมาณน้ำรับได้อีก (ล้าน ม ³)
		ปริมาณ (ล้าน ม ³)	% น้ำเก็บกัก	ปริมาณ (ล้าน ม ³)	% น้ำใช้การ	วันนี้ (ล้าน ม ³)	เมื่อวาน (ล้าน ม ³)	วันนี้ (ล้าน ม ³)	เมื่อวาน (ล้าน ม ³)	
5. กิวลม	(ลป)	58	54	54	53	0.54	0.54	0.33	0.12	48
6. กิวคอบมา	(ลป)	63	37	57	35	0.00	0.00	0.44	0.40	107
7. แควน้อยบำรุงแดน	(พล)	339	36	296	33	0.00	0.00	1.12	1.12	600
8. แม่มอก	(ลป)	28	25	12	13	0.00	0.00	0.07	0.12	82
9. ห้วยหลวง	(อด)	41	30	34	26	0.00	0.00	0.11	0.11	95
10. น้ำอูน	(สน)	209	40	164	35	0.00	0.00	1.25	1.25	311
11. น้ำพุง	(สน)	74	45	68	42	0.00	0.00	0.40	0.30	91
12. จุฬารามณ์	(ชย)	38	23	1	1	0.00	0.04	0.00	0.00	126
13. อุบลรัตน์	(ชก)	384	16	-197	-11	0.16	0.15	0.40	0.40	2,047
14. ลำปาว	(กส)	863	43	753	40	0.00	0.00	5.18	5.34	1,117
15. ลำตะคอง	(นม)	114	36	91	31	0.00	0.00	0.48	0.35	200
16. ลำพระเพลิง	(นม)	14	9	13	8	0.01	0.00	0.00	0.01	141
17. มูลบย	(นม)	32	23	25	19	0.00	0.00	0.13	0.13	109
18. ลำแฉะ	(นม)	58	21	51	19	0.00	0.00	0.19	0.19	217
19. ลำนางรอง	(บร)	19	16	16	13	0.02	0.03	0.00	0.00	102
20. สิรินคร	(อบ)	1,263	64	432	38	0.00	0.00	3.20	3.16	703
21. ป่าสักชลสิทธิ์	(ลป)	168	17	165	17	0.00	0.00	0.43	0.44	792
22. ทับเสลา	(อน)	34	21	17	12	0.00	0.00	0.00	0.00	126
23. กระเสียว	(สพ)	56	19	16	6	0.00	0.00	0.02	0.02	243
24. ศรีนครินทร์	(กจ)	13,645	77	3,380	45	3.03	0.79	17.03	16.86	4,100
25. วชิราลงกรณ	(กจ)	5,378	61	2,366	40	0.00	0.77	17.01	17.03	3,482
26. ขุนด่านปราการชล	(นย)	63	28	58	27	0.04	0.03	1.15	1.15	160
27. คลองสิียด	(ฉช)	61	15	31	8	0.00	0.00	0.25	0.25	359
28. บางพระ	(ชบ)	29	25	17	16	0.23	0.24	0.23	0.24	88
29. หนองปลาไหล	(รย)	25	16	12	8	0.02	0.16	0.24	0.24	139
30. ประแสร์	(รย)	66	22	46	17	0.00	0.00	1.11	1.09	229
31. นฤปดินทรจินดา	(ปจ)	124	42	105	38	0.01	0.01	0.50	0.50	171
32. แก่งกระจาน	(พบ)	320	45	255	40	0.66	0.65	2.07	1.90	390
33. ปราณบุรี	(ปช)	184	47	166	45	0.14	0.00	1.32	1.32	207
34. รัชชประภา	(สฎ)	3,218	57	1,856	44	3.54	0.36	9.47	5.01	2,421
35. บางยาง	(ยล)	1,039	71	762	65	2.18	0.81	2.00	2.00	415
หมายเหตุ	ปริมาณน้ำที่มากกว่าร้อยละ 80	ปริมาณน้ำที่น้อยกว่าหรือเท่ากับร้อยละ 30	ปริมาณน้ำที่ใช้การได้น้อยกว่าร้อยละ 30	%น้ำเก็บกัก / ปริมาณน้ำไหลเข้าอ่างฯ / ปริมาณน้ำระบาย สูงสุด						

8. สถิติอุบัติเหตุทางถนน วันที่ 25 มี.ค. 63 (ข้อมูลจากบริษัทกลางคุ้มครองผู้ประสบภัยจากรถจำกัด ยังไม่รวมข้อมูล สตช. และ สศ.)

ช่วงเวลา	ผู้เสียชีวิต	ผู้บาดเจ็บ	รวม
24 มี.ค. 63	53	2,418	2,471
1 - 24 มี.ค. 63	1,136	75,430	76,566
1 ม.ค. 63 - 24 มี.ค. 63	3,854	258,655	262,509

จึงเรียนมาเพื่อโปรดทราบ

นายมนทล สุตประเสริฐ
อธิบดีกรมป้องกันและบรรเทาสาธารณภัย
ผู้อำนวยการกลาง